



BilkurTerazi Programı **(Palmx Teraziler için)** **KULLANIM KILAVUZU**

İÇİNDEKİLER

1. Bölüm	:	Genel Özellikleri
2. Bölüm	:	Programın Kurulumu
3. Bölüm	:	Programın Kullanımı
3.1. Bölüm	:	Programın Çalıştırılması
3.2. Bölüm	:	Genel Ayarlar
3.3. Bölüm	:	Terazi İşlemleri
3.3.1. Bölüm	:	Yeni Terazi Tanımlama
3.3.2. Bölüm	:	Terazi Bilgisi Değiştirme
3.3.3. Bölüm	:	Bir Terazi Tanımlamasını Silme
3.3.4. Bölüm	:	Tüm Terazi Tanımlamalarını Silme
3.4. Bölüm	:	Dış Veri Ayarları
3.4.1. Bölüm	:	Alan Ayarları (Zorunlu)
3.4.2. Bölüm	:	Alan Ayarları (İsteğe Bağlı)
3.4.3. Bölüm	:	Ürün Tipi Değerleri
3.4.4. Bölüm	:	Örnek Dış Veri Ayarları
3.4.4.1 Bölüm	:	Örnek Dış Veri Ayarlarının Yapılandırılması (Sabit Formatlı)
3.4.4.2 Bölüm	:	Örnek Dış Veri Ayarlarının Yapılandırılması (;-Noktalı Virgül Ayırıklı)
3.4.4.3 Bölüm	:	Örnek Dış Veri Ayarlarının Yapılması (Tab Ayırıklı)
3.5. Bölüm	:	Log Kayıtları
3.6. Bölüm	:	Plu Log Kayıtları
3.7. Bölüm	:	Ürün İşlemleri
3.7.1. Bölüm	:	Ürün Bilgilerinin Terazilere Yüklenmesi
3.7.2. Bölüm	:	Ürün Bilgilerinin Toplu Silinmesi
3.7.3. Bölüm	:	Ürün Bilgisini Görüntüleme / Değiştirme
3.7.4. Bölüm	:	Ürün Ekleme
3.7.5. Bölüm	:	Ürün Bilgisi Silme
3.7.6. Bölüm	:	Dış Veri Dosyasından Ürün Bilgilerinin Alınması
3.7.7. Bölüm	:	Ürün Bilgilerini Excel Dosyası Olarak Kaydetme
3.8. Bölüm	:	Kısayol İşlemleri
3.8.1. Bölüm	:	Kısayol Tanımlamalarının Terazilere Yüklenmesi
3.8.2. Bölüm	:	Kısayol Tanımlamalarının Toplu Silinmesi
3.8.3. Bölüm	:	Kısayol Tanımlamalarının Otomatik Oluşturulması
3.8.4. Bölüm	:	Kısayol Tanımlamalarının Tek Tek Oluşturulması
3.8.5. Bölüm	:	Kısayol Tanımlamalarının Yazdırılması
3.9. Bölüm	:	Diğer İşlemler
3.9.1. Bölüm	:	Reklam Bilgisi Yükleme
3.9.2. Bölüm	:	Barkod Ayarı Yükleme
3.9.3. Bölüm	:	Terazilerdeki Ürün Bilgilerini Silme



Bu kullanım kılavuzu **Palmx** marka **RLS1000D** ve **RLS1100D** model barkodlu teraziler içindir.

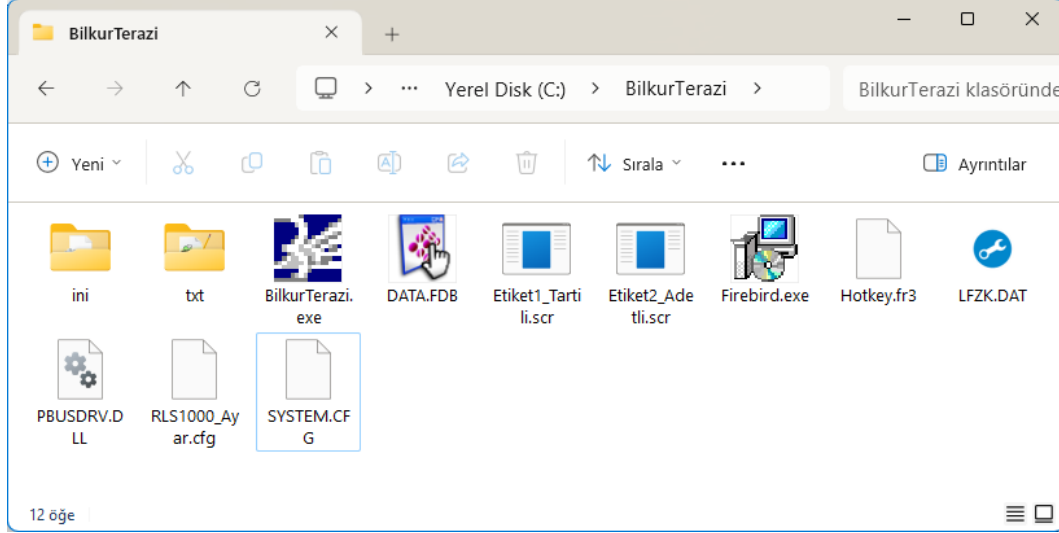
Genel Özellikler

BilkurTerazi programı **Palmx RLS1000D/ RLS1100D** barkodlu terazilerine ürün bilgisi göndermek veya almak için kullanılabilen **ücretsiz** bir bilgisayar programıdır.

- Kurulum gerektirmeden kullanabilme
(Program dosyalarını istenilen herhangi bir bilgisayarda Kopyala / Çalıştır Yöntemi ile kullanabilme)
- Birden fazla terazi ile çalışabilme
(Terazilerin Palmx Marka Olması Gerekmemektedir)
- Her terazi için farklı ürün belirleme
(Örneğin bir teraziye sadece manav ürünlerini diğerine şarküteri ürünleri yükleme)
- Her terazi için kısayol (hızlı işlem) tuşlarına farklı ürün atama
(112 adet kısayol tuşuna Otomatik veya tek tek seçerek ürün ataması yapabilme)
- Terazileri gruplama
(Özellikle şubeli çalışan marketlerde tüm şubelerin manav terazilerine ayrı, şarküteri terazilerine ayrı ürün bilgisi gönderebilme)
- Text dosyalardan ürün bilgilerini otomatik alıp terazilere yükleme
(Bir çok ticari programın <Eta, Mikro, Logo, Vega vb.> oluşturabildiği text dosyaları otomatik alıp terazilere otomatik yükleme)
- Programda yapılan işlemleri kayıt altına alma
(İsteğe bağlı olarak yapılan her işlemin tarih, saat bilgisi ile kayıt altına alınması)
- Terazide yapılan tartım bilgilerini bilgisayara alma
(İsteğe bağlı olarak yapılan her tartım işleminin tarih, saat bilgisi ile bilgisayara alınması)

Programın Kurulumu

BilkurTerazi programı kurulum **gerektirmemektedir**. Eğer bilgisayarda "Firebird" programı kurulu değil ise Firebird programının kurulu olması gerekir. Firebird kurulum dosyası BilkurTerazi programının dosyaları arasında bulunmaktadır. BilkurTerazi program dosyalarının bilgisayara aktarılması yeterlidir.



BilkurTerazi programı <https://www.bilkur.com/Download/Palmx/Program/BilkurTerazi.zip> linkinden indirilebilir.

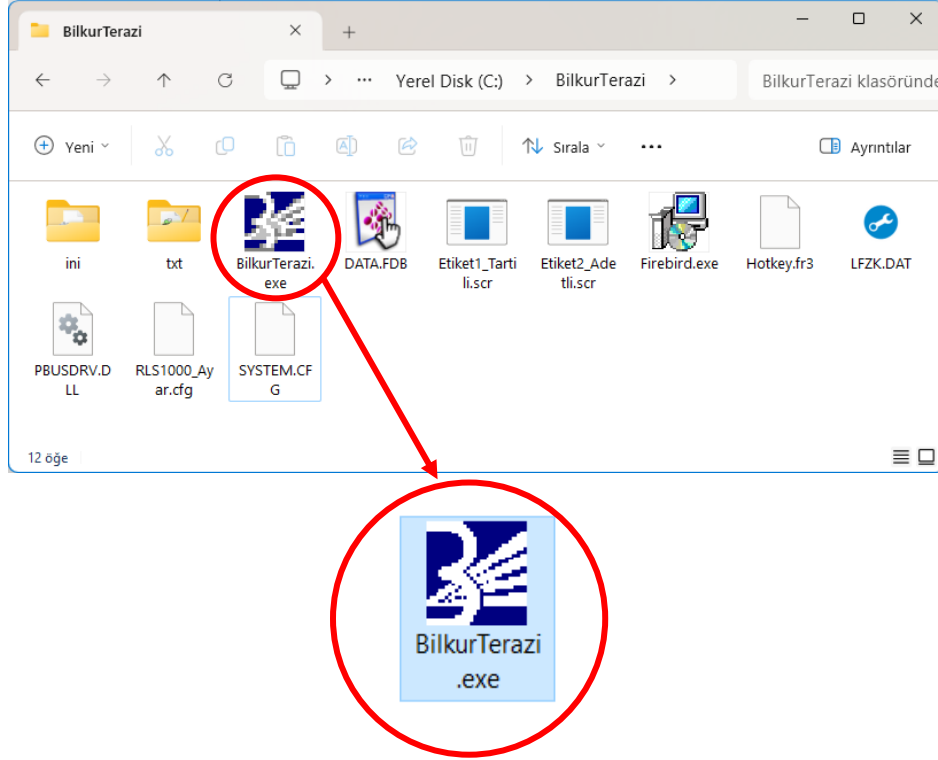
BilkurTerazi program dosyaları şunlardır:

Dosya / Klasör	İşlevi
İni	BilkurTerazi programına ait ayar dosyalarını içerir
Text	Ticari programlara ait örnek ürün bilgisi dosyalarını içerir
BilkurTerazi.exe	Program
Data.Fdb	Programın Veritabanı Dosyası
Etiket1_Tartili.scr	Örnek Etiket Tasarımı (Tartılı Ürünler için)
Etiket2_Adetli.scr	Örnek Etiket Tasarımı (Adetli Ürünler için)
Firebird.exe	Veritabanı İle Veri Alışverişini Sağlayan Dosya
Hotkey.fr3	Kısayol Tablosunu içeren şablon hali
PBUSDRV.dll	Terazi İle İletişimde Kullanılan Yardımcı Dosya
RLS1000_Ayar.cfg	Terazinin standart ayarlarını içeren dosya

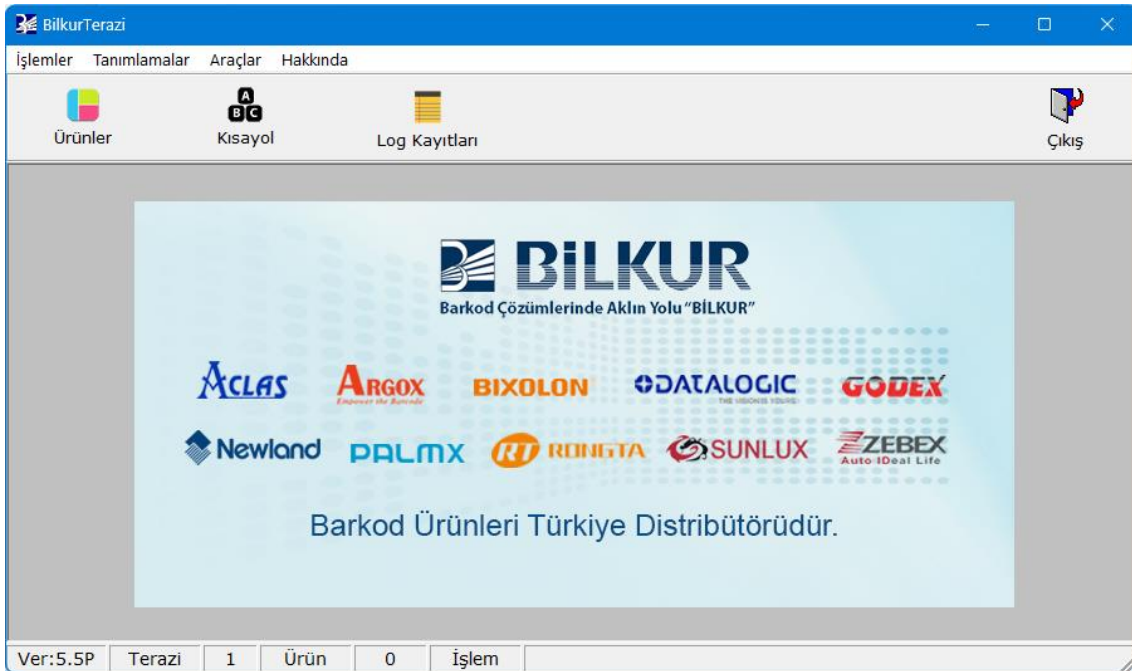
Programın Kullanımı

3.1 Programın Çalıştırılması

BilkurTerazi programını çalıştırmak için program dosyalarının içerisindeki BilkurTerazi.exe dosyası çift tıklanmalıdır.

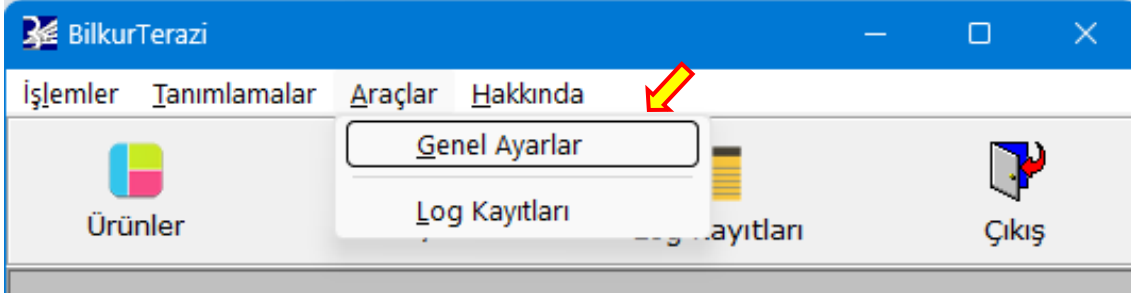


Programda herhangi bir hata ile karşılaşılmaz ise ilk ekran görüntüsü aşağıdaki gibi olacaktır.

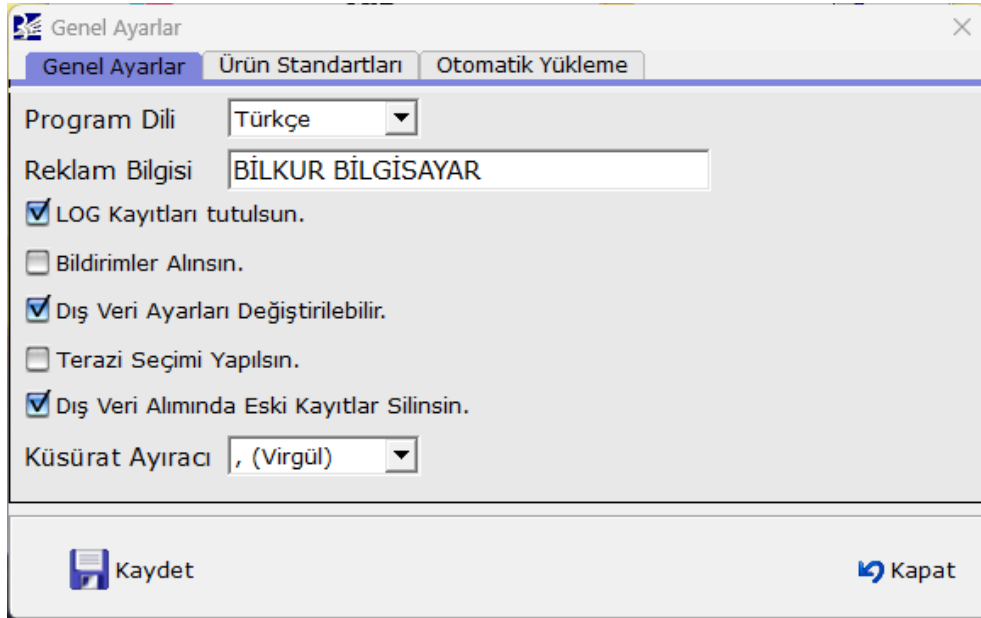


3.2 Genel Ayarlar

BilkurTerazi programında programın kullanımı ile ilgili genel ayarları içeren bölüm "Araçlar - Genel Ayarlar" menüsü tıklanarak açılan bölümdür



Ayarlar penceresinin ekran görüntüsü aşağıdaki gibidir.



Ayarlar penceresinin seçenekler:

Genel Ayarlar Sekmesi

- Program Dili** : BilkurTerazi programında görüntülenen mesajların dili
- Reklam Bilgisi** : Terazinin kullanılmadığı durumlarda ekranında görüntülenecek bilgi
- Log Kayıtları Tutulsun.** : BilkurTerazi programında yapılan tüm işlemlerin tarih ve saat olarak kayıt edilmesi
- Bildirim Al** : Programın çalıştığı bilgisayar internete bağlı ise Bilkur'dan güncel ürün ve program bilgileri hakkında bilgilerin görüntülenmesi
- Dış Veri Ayarları Değiştirilebilir** : Dış veri alma ayarlarının değiştirilebilmesini sağlar
- Terazi Seçimi Yapılsın.** : Birden fazla terazi ile çalışma durumunda terazilere veri gönderme alma işlemlerinde terazi seçebilme
- Dış Veri Alımında Eski Kayıtlar Silinsin** : Harici veri dosyalarından ürün bilgileri alımında önceki ürün bilgilerinin silinebilmesi
- Küsürat Ayırıcı** : BilkurTerazi programında kullanılacak küsürat ayırıcı

Ürün Standartları

- Departman** : Ürün tanımlamalarında otomatik olarak departman değeri
- Raf Ömrü** : Ürün tanımlamalarında otomatik olarak raf ömrü değeri
- Dara** : Ürün tanımlamalarında otomatik olarak Dara değeri
- Barkod Tipi** : Ürün tanımlamalarında otomatik olarak barkod tipi ömrü değeri
- Mesaj No** : Ürün tanımlamalarında otomatik olarak mesaj no değeri

Otomatik Yükleme Sekmesi

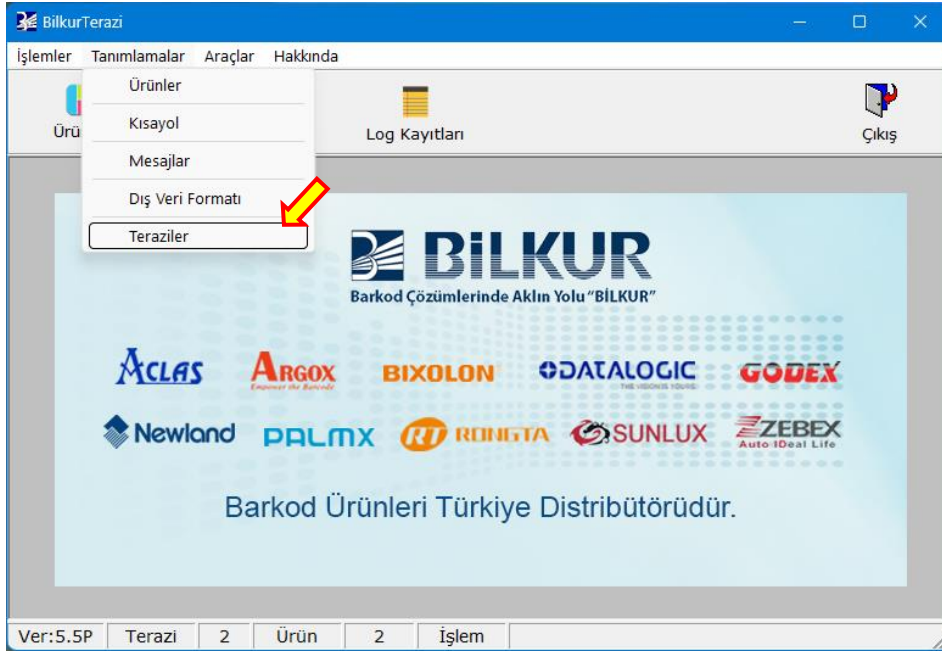
- Otomatik Yükleme Süresi (Başlatma)** : BilkurTerazi programı çalıştırıldığında terazilere Otomatik Yükleme Seçeneklerinde belirlenen bilgilerin otomatik aktarılmasını sağlama
- Otomatik Yükleme Süresi (Periyodik)** : BilkurTerazi programı açıkken belirli sürelerde terazilere Otomatik Yükleme Seçeneklerinde belirlenen bilgilerin otomatik aktarılmasını sağlama
- Otomatik Yükleme Seçenekleri** : BilkurTerazi programında otomatik olarak yüklenecek veri tiplerinin belirlenmesi
- PLU Bilgileri** : Ürün bilgileri (Adı, Barkodu, Fiyatı vb.)
- Kısayol Bilgileri** : Ürün bilgilerinin tuşlara atanması

3.3 Teraziler İşlemleri

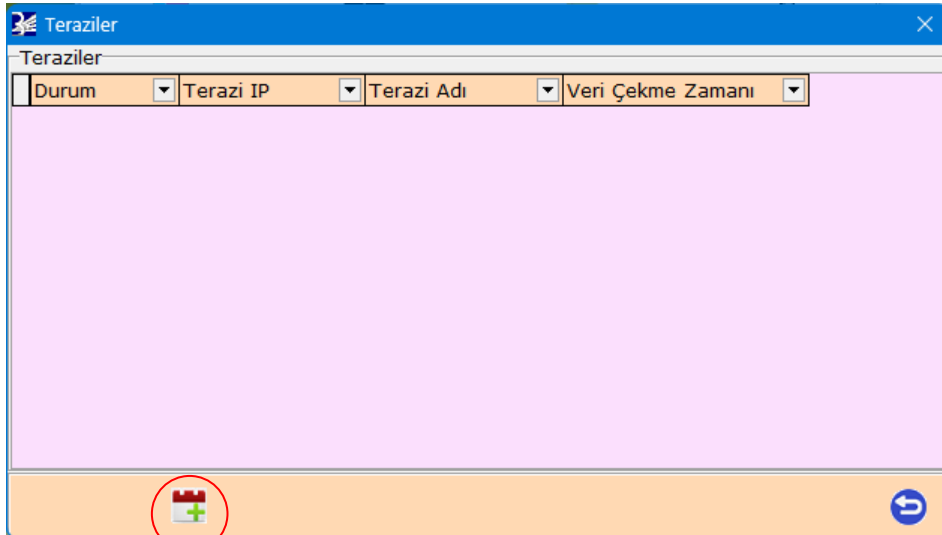
BilkurTerazi programında kullanılacak terazi bilgilerinin tanımlanması, değiştirilmesi, silinmesi gibi işlemlerin yapılabildiği bölümdür. Teraziler işlemleri için **Tanımlamalar - Teraziler** menüsü tıklanmalıdır.

3.3.1 Yeni Terazi Tanımlama

BilkurTerazi programı 1 veya birden fazla **Palmx** marka terazi ile çalışılabilir. Programda teraziler ile ilgili işlem ilgili terazilerin tanımlanmasıdır. Teraziler tanımlama işlemleri için **Tanımlamalar - Teraziler** menüsü tıklanmalıdır.



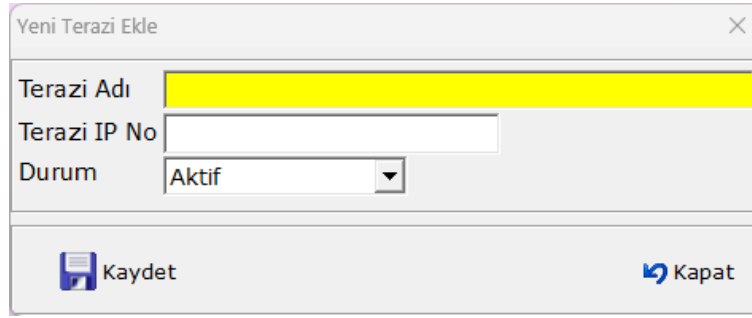
Teraziler penceresinin ekran görüntüsü aşağıdaki gibidir.



Ekle
Düğmesi

BilkurTerazi programına yeni bir terazi ilave etmek için Teraziler penceresinde bulunan **Ekle** düğmesi tıklanmalıdır.

Ekle düğmesi tıklandığında açılan penceresinin ekran görüntüsü aşağıdaki gibidir.





Yeni Terazi Ekle

Terazi Adı

Terazi IP No

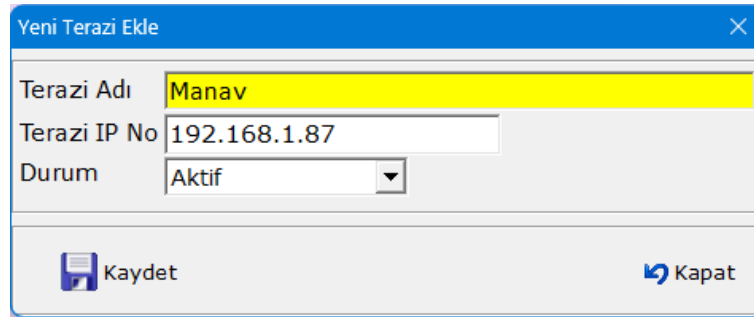
Durum

 Kaydet  Kapat

Terazi Adı : Terazi Adı
Terazi Adı Başka Terazeye tanımlanmamış olması gerekir.

Terazi IP No : Terazi iletişim numarası
Terazi IP No Başka Terazeye tanımlanmamış olması gerekir.

Aktif mi : Terazinin kullanılabilir olup/olmadığı





Yeni Terazi Ekle

Terazi Adı

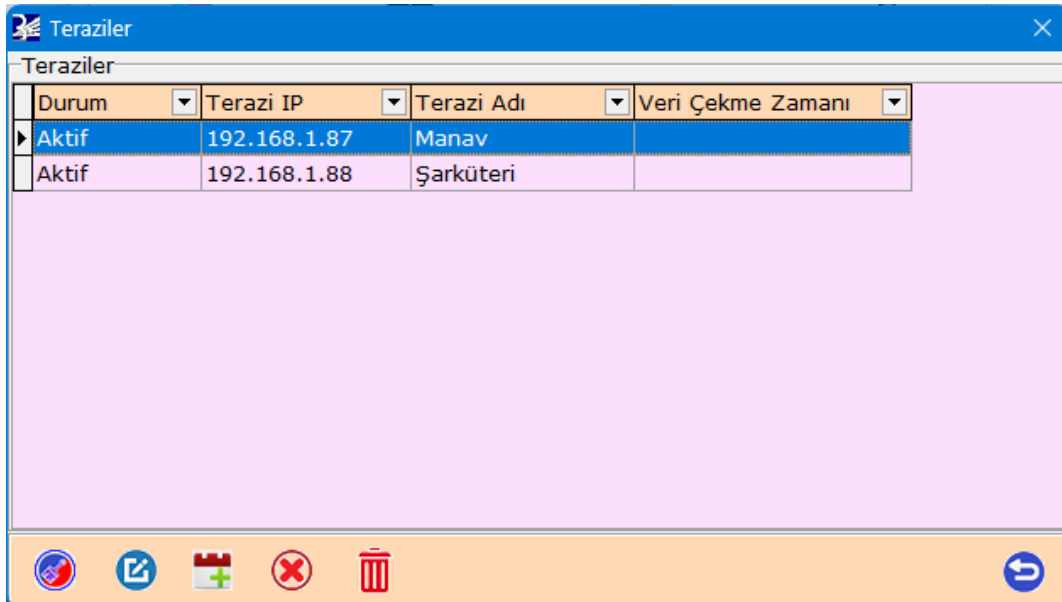
Terazi IP No

Durum

 Kaydet  Kapat







Yukarıdaki terazi bilgileri ekranında gerekli bilgiler girildikten sonra Kaydet düğmesi tıklanmalıdır.

Aşağıdaki ekran görüntüsünde yukarıdaki adımda tanımlanmış 2 terazi tanımlaması görülmektedir.



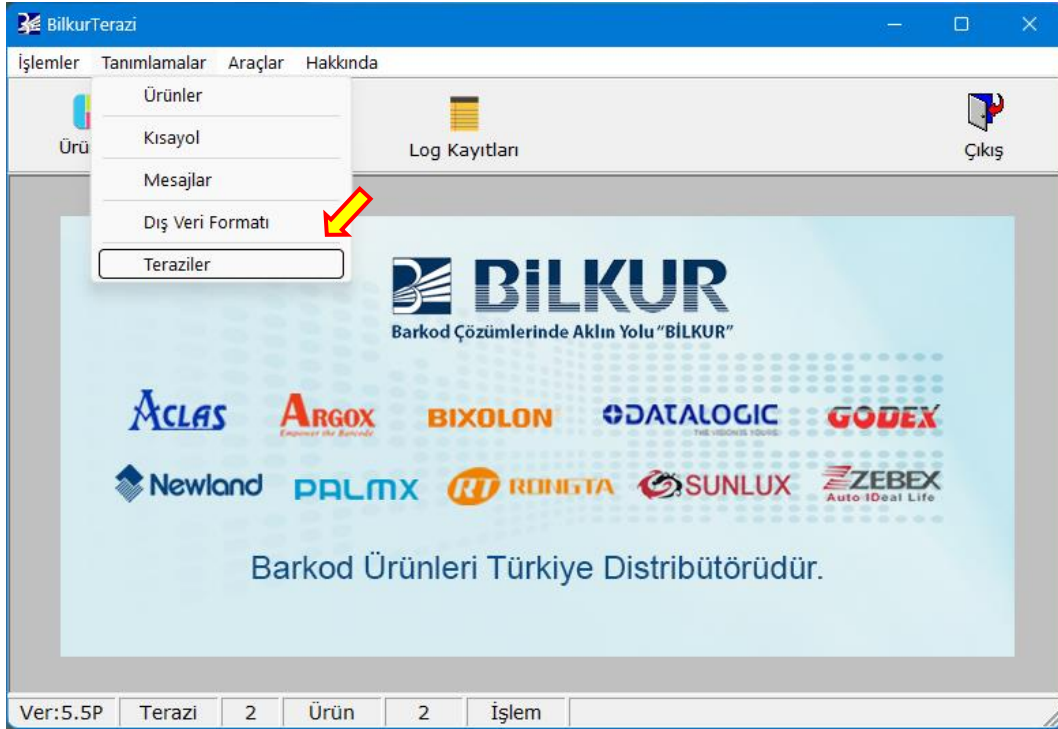
Teraziler

Durum	Terazi IP	Terazi Adı	Veri Çekme Zamanı
Aktif	192.168.1.87	Manav	
Aktif	192.168.1.88	Şarküteri	

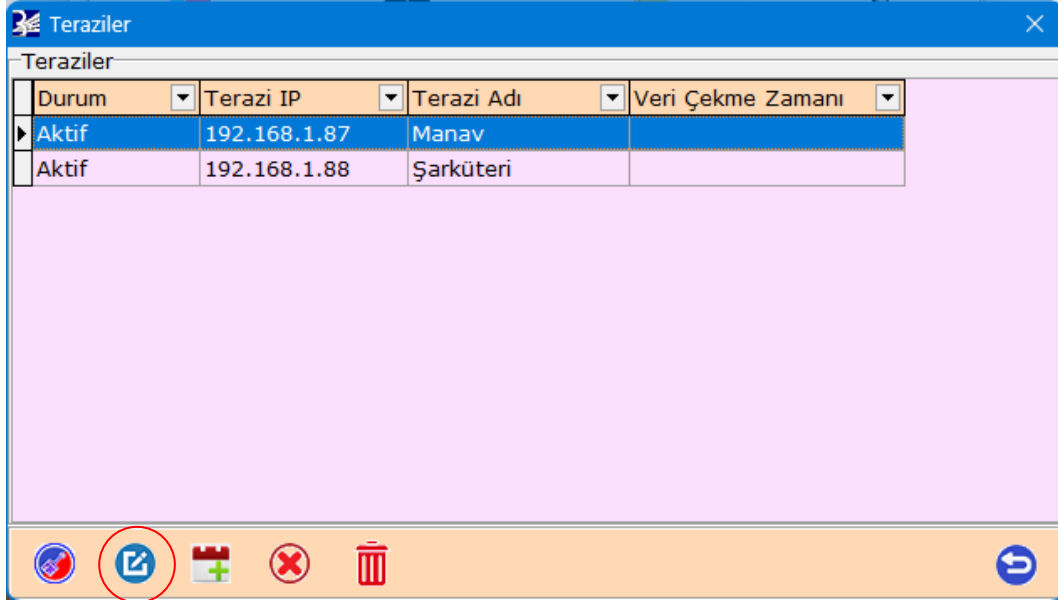
     

3.3.2 Terazi Tanımlamasını Deęiřtirme

BilkurTerazi programında tanımlı bir terazi bilgilerinde deęiřiklik yapmak için **Tanımlamalar – Teraziler** menüsü tıklanmalıdır.



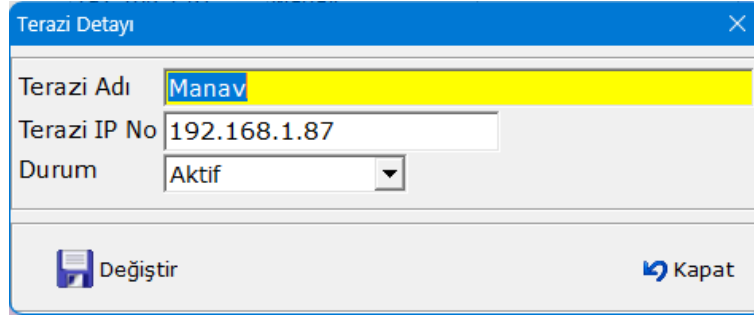
Teraziler penceresinin ekran görüntüsü aşağıdaki gibidir.



Detay
Düğmesi

Var olan bir terazi tanımlamasında deęişiklik yapmak için Teraziler penceresinde bilgileri deęiştirilecek terazi tanımlaması tıklanarak seçildikte sonra alt taraftaki **Detay** düğmesi tıklanmalıdır.

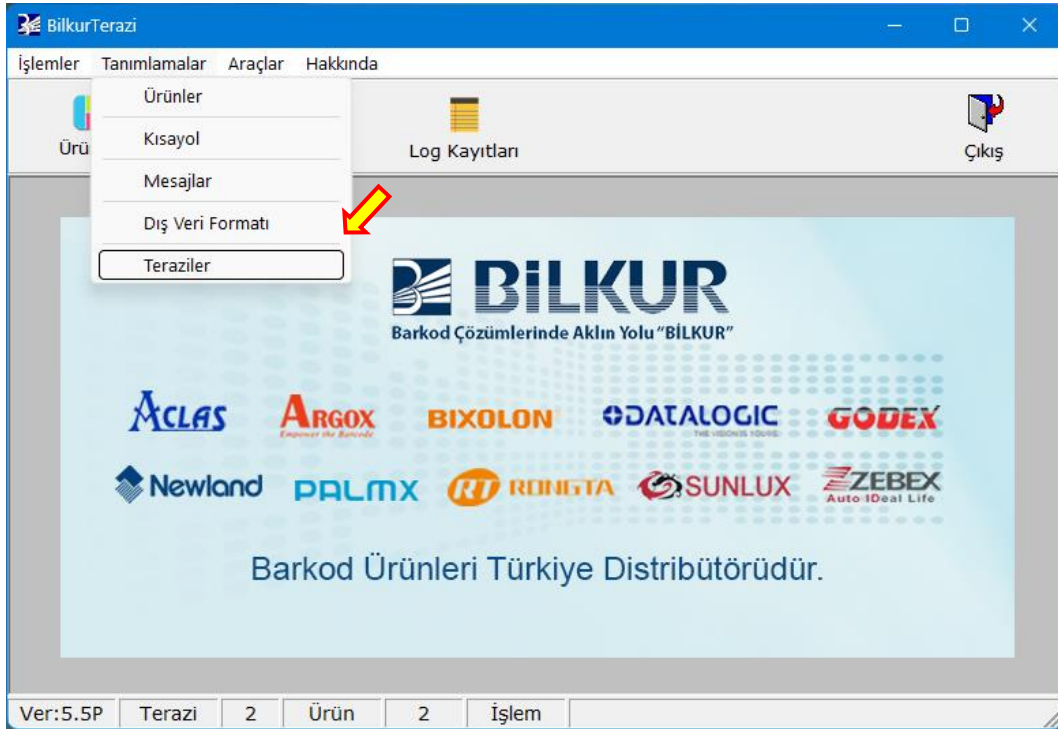
Detay düğmesi tıklandığında açılan penceresinin ekran görüntüsü aşağıdaki gibidir.



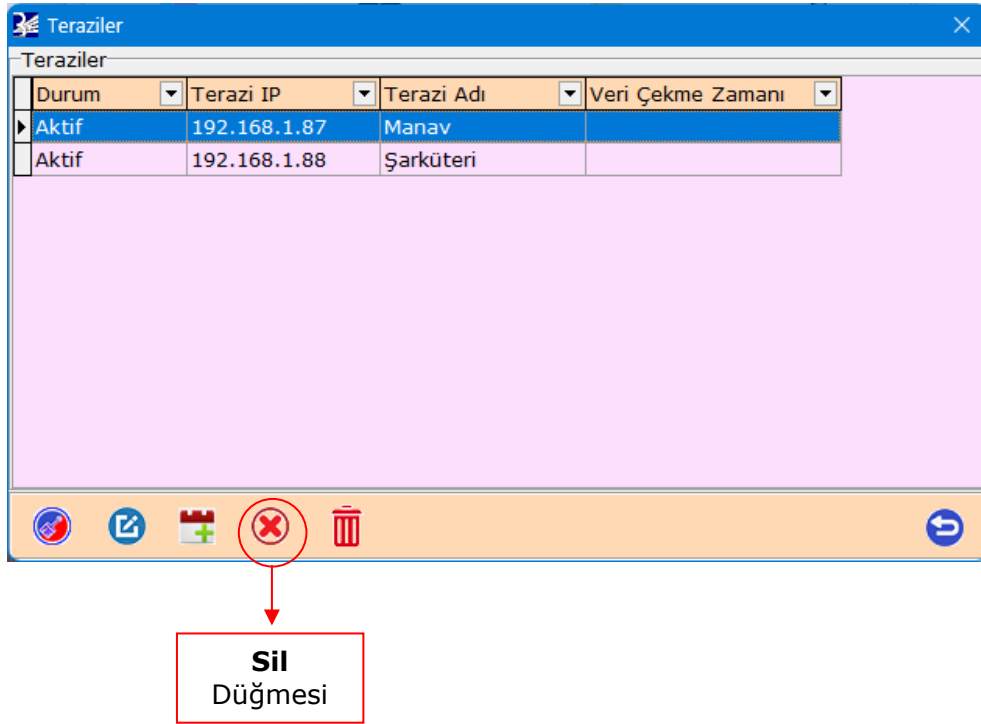
Yukarıdaki terazi Detayı ekranında gerekli deęişiklikler yapıldıktan sonra **Deęiştir** düğmesi tıklanmalıdır.

3.3.3 Terazi Tanımlamasını Silme

BilkurTerazi programında tanımlı bir terazi tanımlamasını silmek için **Tanımlamalar - Teraziler** menüsü tıklanmalıdır.

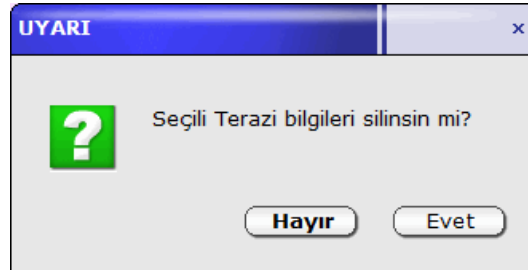


Teraziler penceresinin ekran görüntüsü aşağıdaki gibidir.



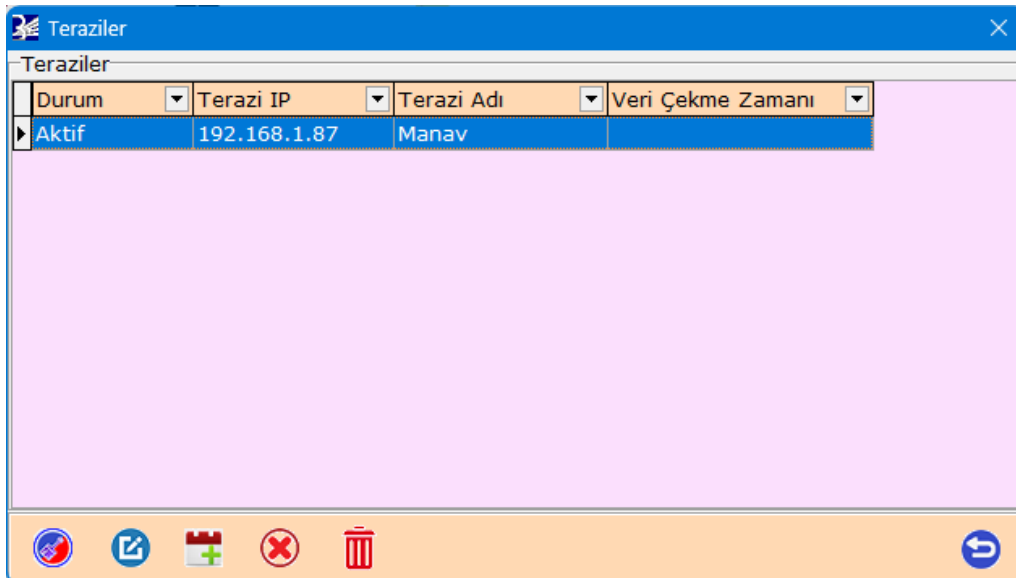
Var olan bir terazi tanımlamasını silmek için Teraziler penceresinde terazi tanımlaması tıklanarak seçildikte sonra alt taraftaki **Sil** tıklanmalıdır.

Sil düğmesi tıklandığında açılan penceresinin ekran görüntüsü aşağıdaki gibidir.



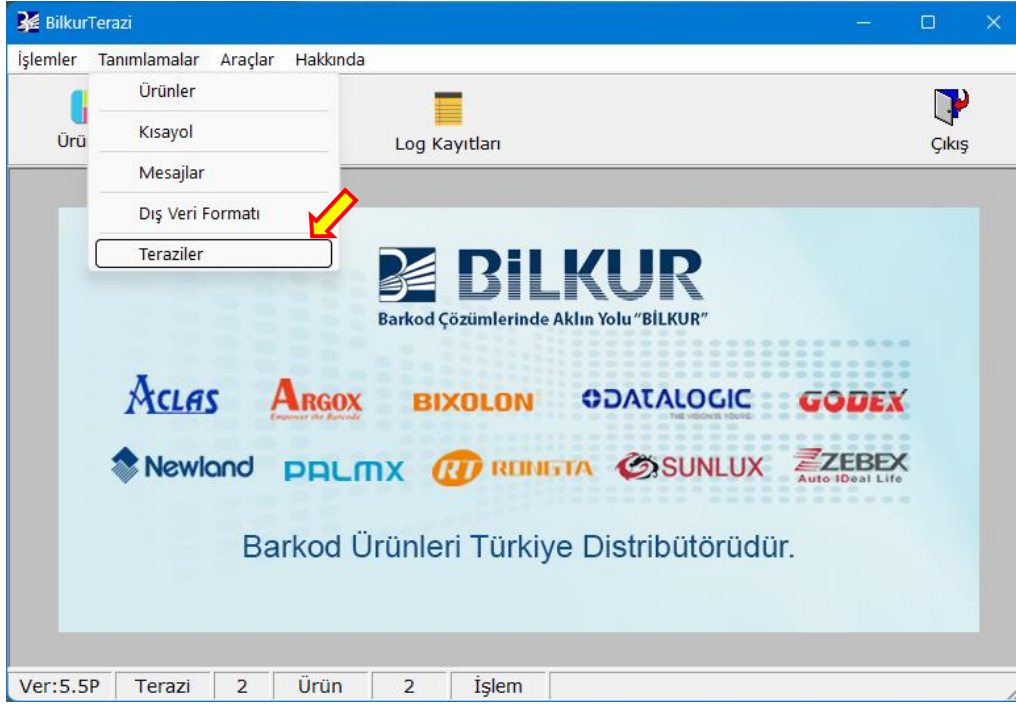
Seçili Terazi Tanımlamasının silinmesini onaylamak için Evet düğmesi tıklanmalıdır.

Silme işleminin onayı sonrası teraziler penceresinin ekran görüntüsü aşağıdaki gibidir.

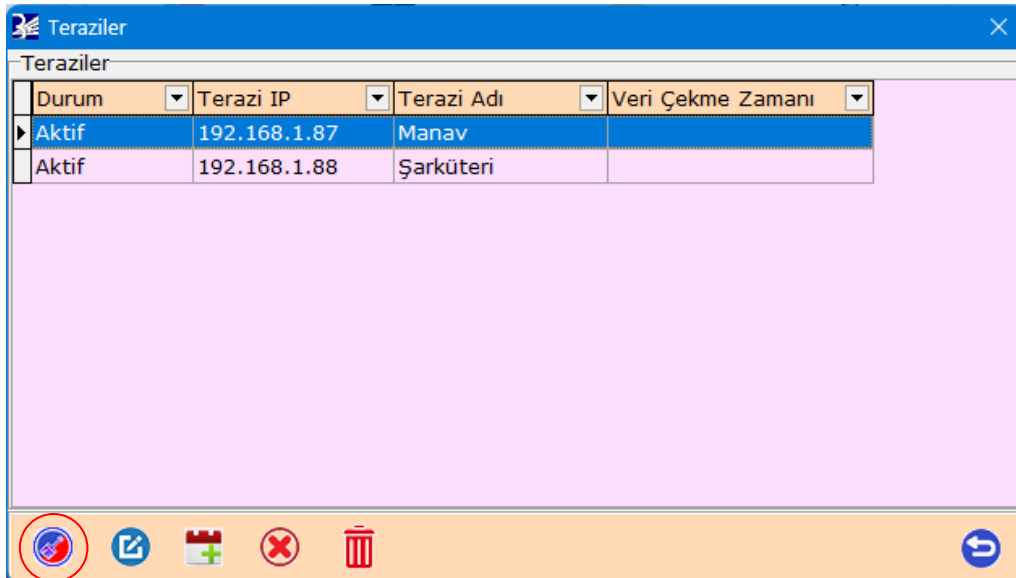


3.3.4 Tüm Terazi Tanımlamalarını Silme

BilkurTerazi programında tanımlı tüm terazi tanımlamalarını silmek için **Tanımlamalar - Teraziler** menüsü tıklanmalıdır.



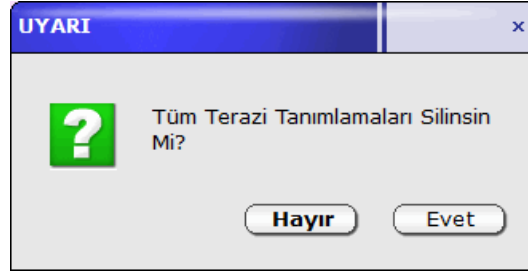
Teraziler penceresinin ekran görüntüsü aşağıdaki gibidir.



Boşalt
Düğmesi

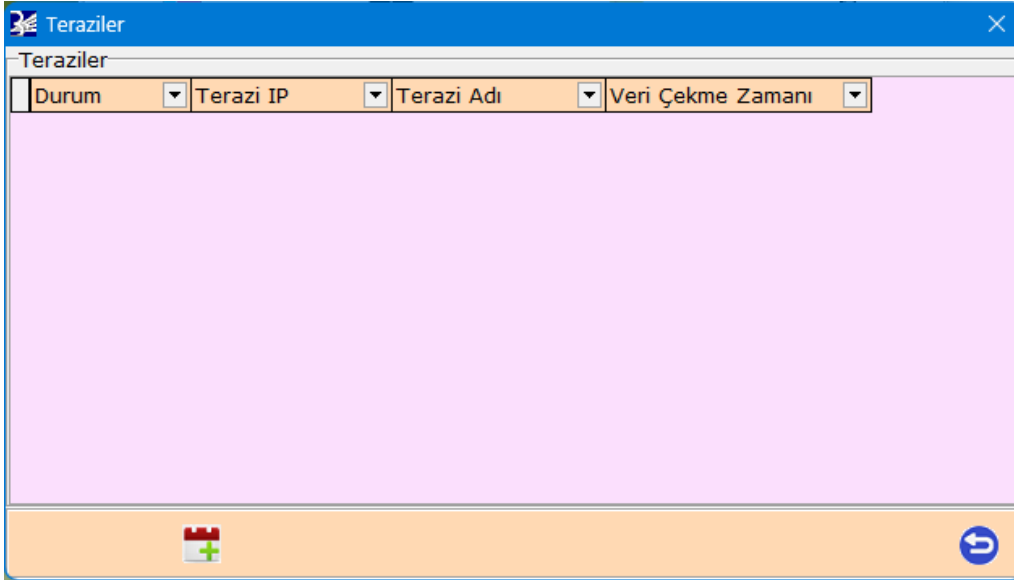
Var olan tüm terazi tanımlamalarını silmek için Teraziler penceresinde bulunan **Boşalt** düğmesi tıklanmalıdır.

Boşalt düğmesi tıklandığında açılan penceresinin ekran görüntüsü aşağıdaki gibidir.



Tüm terazi tanımlamalarının silinmesini onaylamak için **Evet** düğmesi tıklanmalıdır.

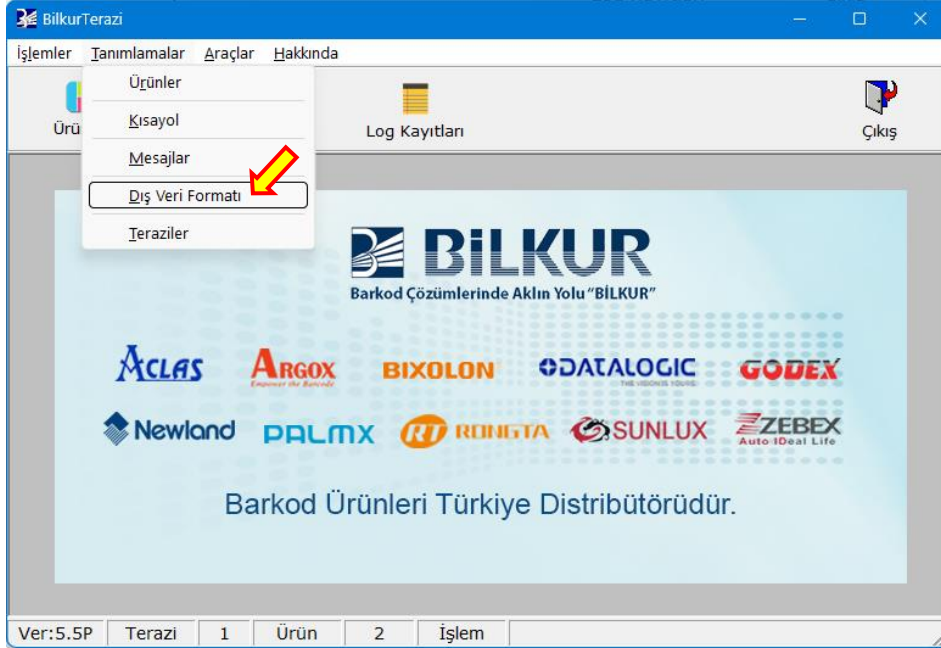
Silme işleminin onayı sonrası teraziler penceresinin ekran görüntüsü aşağıdaki gibidir.



3.4 Dış Veri Ayarları

Terazilere aktarılacak (yüklenecek) ürün bilgilerinin program dışındaki bir dosyadan toplu olarak alınabilmesinin yapılandırılmasının yapıldığı bölümdür.

BilkurTerazi programında dış veri ayarlarının belirlenebilmesi için **Tanımlamalar – Dış Veri Formatı** menüsü tıklanmalıdır.



Dış Veri Formatı penceresinin ekran görüntüsü aşağıdaki gibidir.

	Alan No	Veri Miktarı	Başlangıç	Adet	Ön Ek
PLU Kodu	0	<input type="checkbox"/> Tümü	33	4	
Barkod No	0	<input type="checkbox"/> Tümü	1	7	0
Ürün Adı	0	<input type="checkbox"/> Tümü	8	25	
Fiyat (TL/Krş)	0	<input type="checkbox"/> Tümü	44	6	
Kuruş Hanesi	2				

Program Şablonu : Seçili ticari programa uygun dış veri dosyalarından ürün bilgilerinin alınmasının yapılandırma ayarlarının otomatik yapılmasını sağlar.

Alan Ayırıcı : Dış Veri Dosyasında bulunan ürün bilgilerinin birbirinden ayrılmasının belirleyen kriterdir.

Veri Dosyası : Programa verileri alınacak ürünleri içeren dosya ve yolu

BilkurTerazi programının desteklediği Alan Ayırıcıları aşağıdadır.

- Sabit** : Ürün bilgilerinin birbirinden ayıran özel bir karakter **bulunmamaktadır**. Ürün bilgileri her satırda soldan itibaren belirlenen karakter sırasından itibaren belirlenen karakter sayısı kadar alınma yöntemi ile elde edilmektedir.
- ; (Noktalı Virgül)** : Ürün bilgilerinin birbirinden ayıran karakter **Noktalı Virgül (;)** karakteridir. Ürün bilgileri her satırda soldan itibaren belirlenen **Noktalı Virgül** karakter sırasından elde edilmektedir.
- Tab** : Ürün bilgilerinin birbirinden ayıran karakter **Tab** karakteridir. Ürün bilgileri her satırda soldan itibaren belirlenen **Tab** karakter sırasından elde edilmektedir.

Not: **Tab** karakteri gizli bir karakter olup standart programlarda (Not Defteri vb.) görünmez.



Her ürünün farklı bilgileri (PLU Bilgisi, Ürün Adı Bilgisi, Barkod Bilgisi, Birim Fiyat bilgisi vb.) birer alandır.

3.4.1. Alan Ayarları (Zorunlu)

	Alan No	Veri Miktarı	Başlangıç	Adet	Ön Ek
PLU Kodu	0	<input type="checkbox"/> Tümü	33	4	
Barkod No	0	<input type="checkbox"/> Tümü	1	7	0
Ürün Adı	0	<input type="checkbox"/> Tümü	8	25	
Fiyat (TL/Krş)	0	<input type="checkbox"/> Tümü	44	6	
Kuruş Hanesi	2				

Palmx RLS1000D / RLS1100D terazilerinde her ürün için **12** alan ayrılmıştır. Aşağıdaki alanlara bilgi aktarılması zorunludur.

- Plu Kodu** : Terazide bir ürünü çağırma kodu
- Barkod Kodu** : Ürün için belirlenen barkod numarası
- Ürün Adı** : Ürünün Adı (İlk İsim)
- Birim Fiyat** : Ürünün Kg/Adet için Birim Fiyatı
- Kuruş Hanesi** : Birim fiyatta kullanılacak küsürat hanesi

3.4.2. Alan Ayarları (İsteğe Bağlı)

Aşağıdaki alanlara ihtiyaç halinde bilgi aktarılması sağlanabilir.

- S.K.Tarihi** : Tartım tarihinde itibaren ürünün tavsiye edilen max. tüketim gün sayısı (Son Kullanım Tarihi)
- S.K.Tarihi (Standart)** : Son Kullanım Tarihi bilgisini otomatik olarak tüm ürünler için belirlenmesini sağlar.
- Başlangıç** : Dış veri dosyasından veri alımında dosyanın ilk kaç satırdaki bilginin alınmayacağını belirlemek için kullanılır.
- Sondan** : Dış veri dosyasından veri alımında dosyanın ilk kaç satırdaki bilginin alınmayacağını belirlemek için kullanılır.

3.4.3. Ürün Tipi Değerleri

Dış veri dosyasından ürün bilgilerinin alınması durumunda ilgili ürünün Ağırlıklı veya Adetli olma durumunun, kullanılacağı etiketin numarasının belirlenmesini sağlar.

Ürün tipi genelde ürünün barkod numarası bilgisinin ilk 2 hanesinden (ÖnEk=Departman Kodu olarak adlandırılır.) elde edilir.

Yukarıdaki ekran görüntüsünde dış veri dosyasında ürünün barkod bilgisinin ilk 2 hanesi;

- **27** ise:
Ürünün **Ağırlıklı** bir ürün olduğu, Barkod Ayar No olarak **7** kullanılacağı ve **1** numaralı etiketin kullanılacağı belirlenmiştir.
- **29** ise:
Ürünün **Adetli** bir ürün olduğu, Barkod Ayar No olarak **9** kullanılacağı ve **2** numaralı etiketin kullanılacağı belirlenmiştir.

Etiket Value değeri seçili etiket numarasına bağlı olarak otomatik değişen bir bilgidir. En fazla aşağıdaki gibi 10 adet etiket tanımlaması yapılabilmektedir.

Etiket No	Etiket Value	Etiket No	Etiket Value
1	A0	6	C1
2	A1	7	D0
3	B0	8	D1
4	B1	9	E0
5	C0	10	D1

3.4.4. Örnek Dış Veri Dosyaları

Aşağıda BilkurTerazi programının desteklediği dosya içerikleri ve dosya içerisinde ürün bilgilerinin nasıl ayrıldığını gösteren bilgiler bulunmaktadır.

Sabit Ayıraçlı Dosya Örneği

Ürün Adı

Ürün Fiyatı

Barkod No

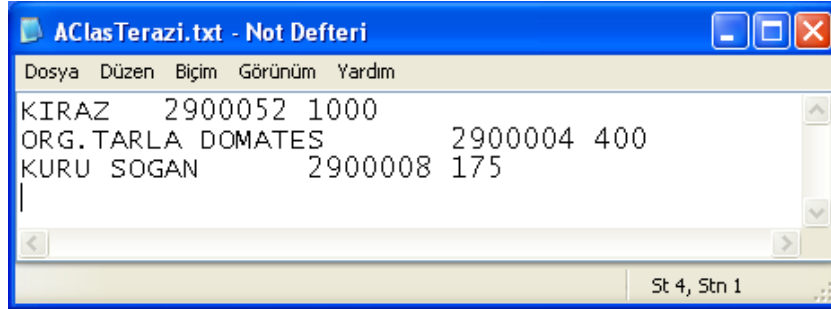
; (Noktalı Virgül) Ayıraçlı Dosya Örneği

Ürün Adı

Ürün Fiyatı

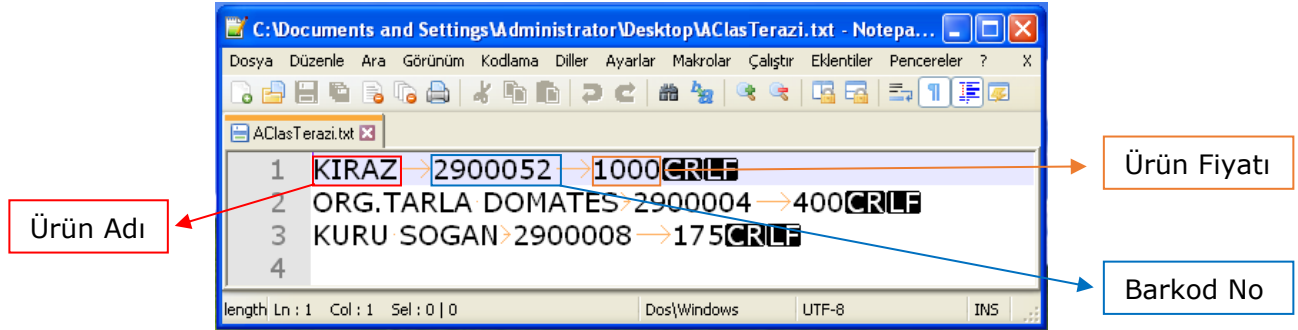
Barkod No

TAB Ayıraçlı Dosya Örneği



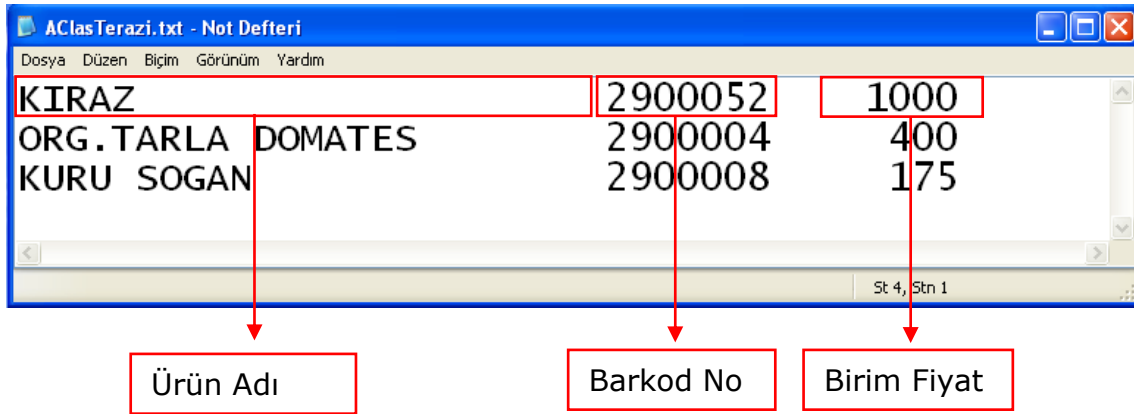
Not Defteri Programı İle Görünüm

Not Defteri Programı gizli karakterleri göstermediğinden yukarıdaki resimde ürün bilgilerinin **TAB** karakteri nasıl ayrıldığı görülmektedir. Aşağıdaki resimde Notepad++ adlı program gizli karakterleride gösterebildiğinden TAB karakteri → şeklinde görülmektedir.



Notepad++ Programı İle Görünüm

3.4.4.1. Örnek Dış Veri Ayarlarının Yapılandırılması (Sabit Formatlı)



Ürün Adı													Barkod No					Birim Fiyat									
K	I	R	A	Z									2	9	0	0	0	5	2		1	0	0	0			
O	R	G	.	T	A	R	L	A		D	O	M	A	T	E	S								4	0	0	
K	U	R	U	S	O	Ğ	A	N																	1	7	5

Karakter Sırası 1

Karakter Sırası 26

Karakter Sırası 29

Karakter Sırası 36

Yukarıdaki örnek dosya içeriğinde ürün bilgilerinin BilkurTerazi programı tarafından alınabilmesi için dış veri ayarlarının aşağıdaki gibi yapılması gerekmektedir.

- Ürün bilgilerini birbirinden ayıran bir karakter olmadığından Alan Ayırıcı olarak **Sabit** seçeneği belirlenmelidir.

Alan Ayarları (Zorunlu) Sekmesi



Sabit formatta Alan No ve Veri Miktarı kullanılmayacağından otomatik olarak **pasif** hale geçecektir.

PLU Kodu Yapılandırması

Terazinin kullanımında ürünün çağrılmasında kullanılan kısa kod bilgisidir.

	Alan No	Veri Miktarı	Başlangıç	Adet	Ön Ek
PLU Kodu	0	<input type="checkbox"/> Tümü	3	4	
Barkod No	0	<input type="checkbox"/> Tümü	1	7	0
Ürün Adı	0	<input type="checkbox"/> Tümü	8	25	
Fiyat (TL/Krş)	0	<input type="checkbox"/> Tümü	44	6	
Kuruş Hanesi	2				

Bilgi Tipi	Değer	Açıklama
Alan No		Sabit Formatta Kullanılmaz.
Veri Miktarı		Sabit Formatta Kullanılmaz.
Başlangıç	3	Ürün Satırında Karekter Sırası
Adet	4	Kaç Karakter Alınacağı

Dosya içeriğinde PLU Kodu için herhangi bir bilgi olmadığından PLU Kodu bilgisi Barkod No bilgisinin son 4 hanesi kabul edilecek şekilde yapılandırılmıştır.

Not: Barkod No bilgisi her ürün bilgisi satırında 1 nci karekterden itibaren 7 karekterdir.

Barkod Kodu Yapılandırması

Ürüne ait barkod bilgisidir.

	Alan No	Veri Miktarı	Başlangıç	Adet	Ön Ek
PLU Kodu	0	<input type="checkbox"/> Tümü	3	4	
Barkod No	0	<input type="checkbox"/> Tümü	1	7	0
Ürün Adı	0	<input type="checkbox"/> Tümü	8	25	
Fiyat (TL/Krş)	0	<input type="checkbox"/> Tümü	44	6	
Kuruş Hanesi	2				

Bilgi Tipi	Değer	Açıklama
Alan No		Sabit Formatta Kullanılmaz.
Veri Miktarı		Sabit Formatta Kullanılmaz.
Başlangıç	1	Ürün Satırında Karekter Sırası
Adet	7	Kaç Karakter Alınacağı
Önek		Barkod Kodunun başına dosya içeriğinden bağımsız eklenecek bilgisidir.

Dosya içeriğinde Barkod Kodu bilgisi her ürün satırında 1 nci karekterden itibaren 7 karekterdir.

Ürün Adı Yapılandırması

Ürünün adı bilgisidir.

Bilgi Tipi	Değer	Açıklama
Alan No		Sabit Formatta Kullanılmaz.
Veri Miktarı		Sabit Formatta Kullanılmaz.
Başlangıç	8	Ürün Satırında Karekter Sırası
Adet	25	Kaç Karakter Alınacağı

Dosya içeriğinde Ürün Adı bilgisi her ürün satırında 8 nci karekterden itibaren 25 karekterdir.

Fiyat Yapılandırması

Ürünün Kg veya Adet bazında birim fiyat bilgisidir.

Bilgi Tipi	Değer	Açıklama
Alan No		Sabit Formatta Kullanılmaz.
Veri Miktarı		Sabit Formatta Kullanılmaz.
Başlangıç	44	Ürün Satırında Karekter Sırası
Adet	6	Kaç Karakter Alınacağı

Dosya içeriğinde Fiyat bilgisi her ürün satırında 44 nci karekterden itibaren 6 karekterdir.

Kuruş Yapılandırması

Yukarıdaki yapılandırmada Kuruş Hanesi olarak 2 değeri belirlenmiştir. Bu değer fiyat bilgisinin son 2 hanesinin Kuruş olarak kabul edileceği anlamındadır.



Dosya içeriğindeki Fiyat bilgisinde küsürat kısmı ayrılmış durumda ise yapılandırmada Kuruş hanesinin 0 (Sıfır) olarak girilmesi gerekmektedir.

Alan Ayarları (İsteğe Bağlı) Sekmesi

Bu sekmedeki ürün bilgileri ihtiyaca bağlı olarak kullanılmaktadır.



Sabit formatta Alan No kullanılmayacağından otomatik olarak **pasif** hale geçecektir.

S.K.Tarihi Yapılandırması

Ürünün tartım tarihinden itibaren kaç gün içerisinde tüketilmesi gerektiği bilgisidir.

Bu bölüm dış veri dosyasında S.K.Tarihi bilgisinin alınabilmesi için yapılandırılabilir.

Not: Bu alana veri alınabilmesi için **S.K.Tarihi** seçeneğinin işaretli olması gerekiyor.

Bilgi Tipi	Değer	Açıklama
Alan No		Sabit Formatta Kullanılmaz.
Veri Miktarı		Sabit Formatta Kullanılmaz.
Başlangıç		Ürün Satırında Karekter Sırası
Adet		Kaç Karakter Alınacağı

S.K.Tarihi (Standart) Yapılandırması

Ürünün tartım tarihinden itibaren kaç gün içerisinde tüketilmesi gerektiği bilgisidir. Bu bölümde belirlenen değer dış veri dosyasından bağımsız olarak tüm ürünler için değer belirlenmesini sağlar.

Dara Yapılandırması

Her ürün tartım işleminde kullanılabilen ve tartımı etkilememesi istenilen tepsi gibi bir nesnenin tartım değerinden düşülmesi için değer belirlenmesini sağlar.

Mesaj No Yapılandırması

Tartım işleminde çıkan etikette her ürün için farklı bir bilginin yazdırılmasını sağlamak yapılan yapılandırmadır.

Baştan Yapılandırması

Dış veri dosyasından ürün bilgisi alımında ilk kaç satır bilginin atlanmasının (alınmaması) yapılandırmadır.

Sondan Yapılandırması

Dış veri dosyasından ürün bilgisi alımında son kaç satır bilginin atlanmasının (alınmaması) yapılandırmadır.

Ürün Tipi Değerleri Sekmesi

Dış veri dosyasından ürün bilgilerinin alınması durumunda ilgili ürünün Ağırlıklı veya Adetli olma durumunun, kullanacağı etiketin numarasının belirlenmesini sağlar.

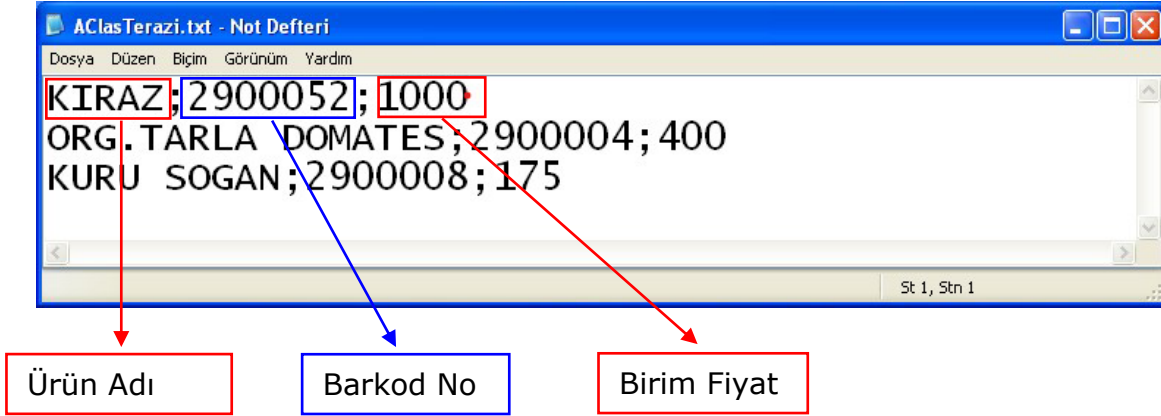
Ön Ek (Dept.)	Ürün Tipi	Barkod Tipi	Etiket No	Etiket Value
25	Tartlı	7	1	A0
27	Tartlı	7	1	A0
29	Adetli	9	2	A1

Yukarıdaki örnekte 3 farklı ürün tipi belirlenmiştir.

Bu belirlemede:

- Ürün barkodunun ilk 2 hanesi **25** ise:
Ürünün **Ağırlıklı** bir ürün olduğu, Barkod Ayar No olarak **7** kullanılacağı ve **1** numaralı etiketin kullanılacağı belirlenmiştir.
- Ürün barkodunun ilk 2 hanesi **27** ise:
Ürünün **Ağırlıklı** bir ürün olduğu, Barkod Ayar No olarak **7** kullanılacağı ve **1** numaralı etiketin kullanılacağı belirlenmiştir.
- Ürün barkodunun ilk 2 hanesi **29** ise:
Ürünün **Adetli** bir ürün olduğu, Barkod Ayar No olarak **9** kullanılacağı ve **2** numaralı etiketin kullanılacağı belirlenmiştir.

3.4.4.2. Örnek Dış Veri Ayarlarının Yapılandırılması (-;Noktalı Virgül Ayırıcı)



Yukarıdaki örnek dosya içeriğinde ürün bilgilerinin BilkurTerazi programı tarafından alınabilmesi için dış veri ayarlarının aşağıdaki gibi yapılması gerekmektedir.

- Ürün bilgilerini birbirinden ayıran karakter ; (Noktalı Virgül) olduğundan Alan Ayırıcı olarak ; (Noktalı Virgül) seçeneği belirlenmelidir.

Alan Ayarları (Zorunlu) Sekmesi

PLU Kodu Yapılandırması

Terazinin kullanımında ürünün çağrılmasında kullanılan kısa kod bilgisidir.

Alan No	Veri Miktarı	Başlangıç	Adet	Ön Ek
2	<input type="checkbox"/> Tümü	4	4	
2	<input checked="" type="checkbox"/> Tümü	0	0	0
3	<input checked="" type="checkbox"/> Tümü	0	0	
5	<input checked="" type="checkbox"/> Tümü	0	0	
0				

Bilgi Tipi	Değer	Açıklama
Alan No	1	PLU Kodu Bilgisinin 1 nci alandan alınacağını belirler.
Veri Miktarı	İşaretsiz	2 nci alandaki verinin bir kısmı alınacağı için işaretli olmayacaktır.
Başlangıç	4	2 nci Alandaki Başlangıç Karekter Sırası
Adet	4	Kaç Karakter Alınacağı
Önek		PLU Kodunun başına dosya içeriğinden bağımsız eklenecek bilgidir.

Dosya içeriğinde PLU Kodu için herhangi bir bilgi olmadığından PLU Kodu bilgisi Barkod No bilgisinin son 4 hanesi kabul edilecek şekilde yapılandırılmıştır.

Not: Örnek dosyada Barkod No bilgisi ürün satırında soldan itibaren **2 nci** alandır.

Barkod Kodu Yapılandırması

Ürüne ait barkod bilgisidir.

	Alan No	Veri Miktarı	Başlangıç	Adet	Ön Ek
PLU Kodu	2	<input type="checkbox"/> Tümü	4	4	
Barkod No	2	<input checked="" type="checkbox"/> Tümü	0	0	0
Ürün Adı	3	<input checked="" type="checkbox"/> Tümü	0	0	
Fiyat (TL/Krş)	5	<input checked="" type="checkbox"/> Tümü	0	0	
Kuruş Hanesi	0				

Bilgi Tipi	Değer	Açıklama
Alan No	2	Barkod Kodu Bilgisinin 2 nci alandan alınacağını belirler.
Veri Miktarı	İşaretli	2 nci alandaki verinin tümü alınacağı için işaretli olacaktır.
Başlangıç		2 nci alandaki verinin tümü alınacağı için kullanılmayacaktır.
Adet		2 nci alandaki verinin tümü alınacağı için kullanılmayacaktır.
Önek		Barkod Kodunun başına dosya içeriğinden bağımsız eklenecek bilgisidir.

Not: Örnek dosyada Barkod No bilgisi ürün satırında soldan itibaren **2 nci** alandır.

Ürün Adı Yapılandırması

Ürünün adı bilgisidir.

	Alan No	Veri Miktarı	Başlangıç	Adet	Ön Ek
PLU Kodu	2	<input type="checkbox"/> Tümü	4	4	
Barkod No	2	<input checked="" type="checkbox"/> Tümü	0	0	0
Ürün Adı	3	<input checked="" type="checkbox"/> Tümü	0	0	
Fiyat (TL/Krş)	5	<input checked="" type="checkbox"/> Tümü	0	0	
Kuruş Hanesi	0				

Bilgi Tipi	Değer	Açıklama
Alan No	3	Ürün Adı Bilgisinin 3 nci alandan alınacağını belirler.
Veri Miktarı	İşaretli	3 ncü alandaki verinin tümü alınacağı için işaretli olacaktır.
Başlangıç		3 ncü alandaki verinin tümü alınacağı için kullanılmayacaktır.
Adet		3 ncü alandaki verinin tümü alınacağı için kullanılmayacaktır.

Dosya içeriğinde Ürün Adı bilgisi ürün satırında soldan itibaren **3 ncü** alandır.

Fiyat Yapılandırması

Ürünün Kg veya Adet bazında birim fiyat bilgisidir.

Bilgi Tipi	Değer	Açıklama
Alan No	3	Fiyat Bilgisinin 3 ncü alandan alınacağını belirler.
Veri Miktarı	İşaretli	3 ncü alandaki verinin tümü alınacağı için işaretli olacaktır.
Başlangıç		3 ncü alandaki verinin tümü alınacağı için kullanılmayacaktır.
Adet		3 ncü alandaki verinin tümü alınacağı için kullanılmayacaktır.

Dosya içeriğinde Fiyat bilgisi ürün satırında soldan itibaren 3 **ncü** alandır.

Kuruş Yapılandırması

Yukarıdaki yapılandırmada Kuruş Hanesi olarak 2 değeri belirlenmiştir. Bu değer fiyat bilgisinin son 2 hanesinin Kuruş olarak kabul edileceği anlamındadır.



Dosya içeriğindeki Fiyat bilgisinde küsürat kısmı ayrılmış durumda ise yapılandırmada Kuruş hanesinin 0 (Sıfır) olarak girilmesi gerekmektedir.

Alan Ayarları (İsteğe Bağlı) Sekmesi

Bu sekmedeki ürün bilgileri ihtiyaca bağlı olarak kullanılmaktadır.



Sabit formatta Alan No kullanılmayacağından otomatik olarak **pasif** hale geçecektir.

S.K.Tarihi Yapılandırması

Ürünün tartım tarihinden itibaren kaç gün içerisinde tüketilmesi gerektiği bilgisidir.

Bu bölüm dış veri dosyasında S.K.Tarihi bilgisinin alınabilmesi için yapılandırılabilir.

Not: Bu alana veri alınabilmesi için **S.K.Tarihi** seçeneğinin işaretli olması gerekiyor.

Bilgi Tipi	Değer	Açıklama
Alan No		Sabit Formatta Kullanılmaz.
Veri Miktarı		Sabit Formatta Kullanılmaz.
Başlangıç		Ürün Satırında Karekter Sırası
Adet		Kaç Karakter Alınacağı

S.K.Tarihi (Standart) Yapılandırması

Ürünün tartım tarihinden itibaren kaç gün içerisinde tüketilmesi gerektiği bilgisidir. Bu bölümde belirlenen değer dış veri dosyasından bağımsız olarak tüm ürünler için değer belirlenmesini sağlar.

Dara Yapılandırması

Her ürün tartım işleminde kullanılabilen ve tartımı etkilememesi istenilen tepsi gibi bir nesnenin tartım değerinden düşülmesi için değer belirlenmesini sağlar.

Mesaj No Yapılandırması

Tartım işleminde çıkan etikette her ürün için farklı bir bilginin yazdırılmasını sağlamak yapılan yapılandırmadır.

Baştan Yapılandırması

Dış veri dosyasından ürün bilgisi alımında ilk kaç satır bilginin atlanmasının (alınmaması) yapılandırmadır.

Sondan Yapılandırması

Dış veri dosyasından ürün bilgisi alımında son kaç satır bilginin atlanmasının (alınmaması) yapılandırmadır.

Ürün Tipi Değerleri Sekmesi

Dış veri dosyasından ürün bilgilerinin alınması durumunda ilgili ürünün Ağırlıklı veya Adetli olma durumunun, kullanacağı etiketin numarasının belirlenmesini sağlar.

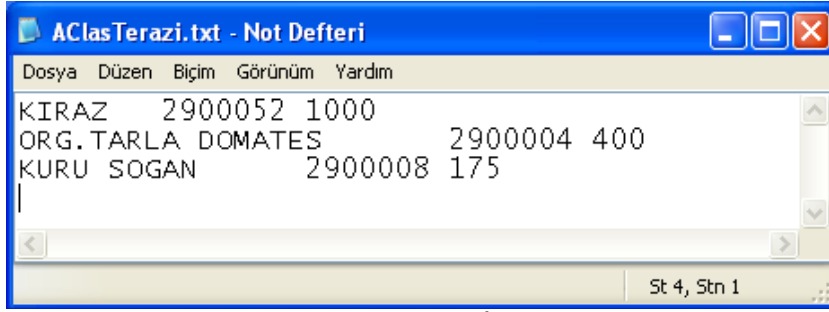
Ön Ek (Dept.)	Ürün Tipi	Barkod Tipi	Etiket No	Etiket Value
25	Tartlı	7	1	A0
27	Tartlı	7	1	A0
29	Adetli	9	2	A1

Yukarıdaki örnekte 3 farklı ürün tipi belirlenmiştir.

Bu belirlemede:

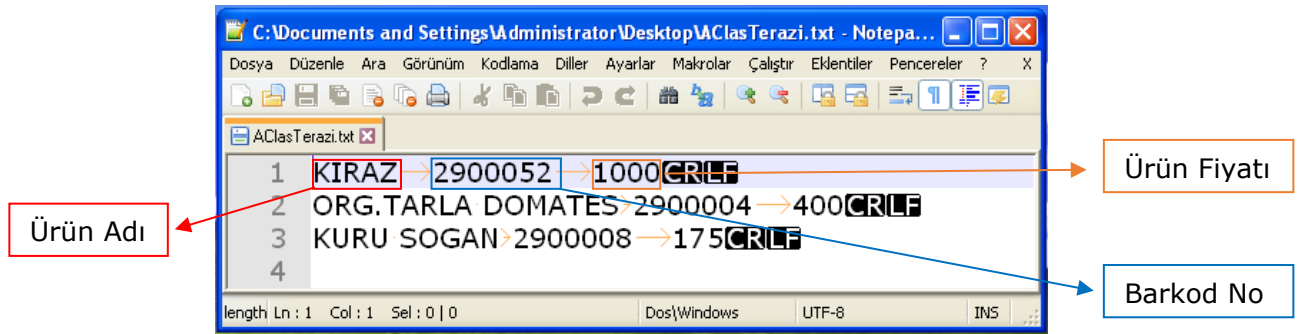
- Ürün barkodunun ilk 2 hanesi **25** ise:
Ürünün **Ağırlıklı** bir ürün olduğu, Barkod Ayar No olarak **7** kullanılacağı ve **1** numaralı etiketin kullanılacağı belirlenmiştir.
- Ürün barkodunun ilk 2 hanesi **27** ise:
Ürünün **Ağırlıklı** bir ürün olduğu, Barkod Ayar No olarak **7** kullanılacağı ve **1** numaralı etiketin kullanılacağı belirlenmiştir.
- Ürün barkodunun ilk 2 hanesi **29** ise:
Ürünün **Adetli** bir ürün olduğu, Barkod Ayar No olarak **9** kullanılacağı ve **2** numaralı etiketin kullanılacağı belirlenmiştir.

3.4.4.3. Örnek Dış Veri Ayarlarının Yapılandırılması (Tab Ayırıcı)



Not Defteri Programı İle Görünüm

Not Defteri Programı gizli karakterleri göstermediğinden yukarıdaki resimde ürün bilgilerinin **TAB** karakteri nasıl ayrıldığı görülmemektedir. Aşağıdaki resimde Notepad++ adlı program gizli karakterleride gösterebildiğinden TAB karakteri **→** şeklinde görülmektedir.



Notepad++ Programı İle Görünüm

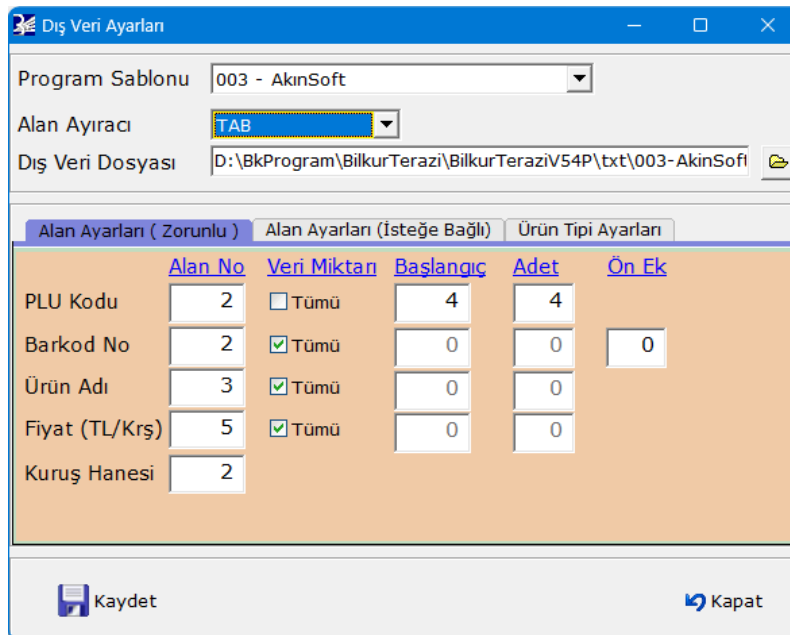
Yukarıdaki örnek dosya içeriğinde ürün bilgilerinin BilkurTerazi programı tarafından alınabilmesi için dış veri ayarlarının aşağıdaki gibi yapılması gerekmektedir.

- Ürün bilgilerini birbirinden ayıran karakter ; (Noktalı Virgül) olduğundan Alan Ayırıcı olarak ; seçeneği belirlenmelidir.

Alan Ayarları (Zorunlu) Sekmesi

PLU Kodu Yapılandırması

Terazinin kullanımında ürünün çağrılmasında kullanılan kısa kod bilgisidir.



Bilgi Tipi	Değer	Açıklama
Alan No	2	PLU Kodu Bilgisinin 2 nci alandan alınacağını belirler.
Veri Miktarı	İşaretsiz	2 nci alandaki verinin bir kısmı alınacağı için işaretli olmayacaktır.
Başlangıç	4	2 nci Alandaki Başlangıç Karekter Sırası
Adet	4	Kaç Karakter Alınacağı
Önek		PLU Kodunun başına dosya içeriğinden bağımsız eklenecek bilgidir.

Dosya içeriğinde PLU Kodu için herhangi bir bilgi olmadığından PLU Kodu bilgisi Barkod No bilgisinin son 4 hanesi kabul edilecek şekilde yapılandırılmıştır.

Not: Örnek dosyada Barkod No bilgisi ürün satırında soldan itibaren **2 nci** alandır.

Barkod Kodu Yapılandırması

Ürüne ait barkod bilgisidir.

Bilgi Tipi	Değer	Açıklama
Alan No	2	Barkod Kodu Bilgisinin 2 nci alandan alınacağını belirler.
Veri Miktarı	İşaretli	2 nci alandaki verinin tümü alınacağı için işaretli olacaktır.
Başlangıç		2 nci alandaki verinin tümü alınacağı için kullanılmayacaktır.
Adet		2 nci alandaki verinin tümü alınacağı için kullanılmayacaktır.
Önek		Barkod Kodunun başına dosya içeriğinden bağımsız eklenecek bilgidir.

Not: Örnek dosyada Barkod No bilgisi ürün satırında soldan itibaren **2 nci** alandır.

Ürün Adı Yapılandırması

Ürünün adı bilgisidir.

Bilgi Tipi	Değer	Açıklama
Alan No	3	Ürün Adı bilgisinin 3 ncü alandan alınacağını belirler.
Veri Miktarı	İşaretli	3 ncü alandaki verinin tümü alınacağı için işaretli olacaktır.
Başlangıç		3 ncü alandaki verinin tümü alınacağı için kullanılmayacaktır.
Adet		3 ncü alandaki verinin tümü alınacağı için kullanılmayacaktır.

Dosya içeriğinde Ürün Adı bilgisi ürün satırında soldan itibaren **3 ncü** alandır.

Fiyat Yapılandırması

Ürünün Kg veya Adet bazında birim fiyat bilgisidir.

Bilgi Tipi	Değer	Açıklama
Alan No	5	Fiyat bilgisinin 5 nci alandan alınacağını belirler.
Veri Miktarı	İşaretli	5 nci alandaki verinin tümü alınacağı için işaretli olacaktır.
Başlangıç		5 nci alandaki verinin tümü alınacağı için kullanılmayacaktır.
Adet		5 nci alandaki verinin tümü alınacağı için kullanılmayacaktır.

Dosya içeriğinde Fiyat bilgisi ürün satırında soldan itibaren **5 nci** alandır.

Kuruş Yapılandırması

Yukarıdaki yapılandırmada Kuruş Hanesi olarak 2 değeri belirlenmiştir. Bu değer fiyat bilgisinin son 2 hanesinin Kuruş olarak kabul edileceği anlamındadır.



Dosya içeriğindeki Fiyat bilgisinde küsürat kısmı ayrılmış durumda ise yapılandırmada Kuruş hanesinin 0 (Sıfır) olarak girilmesi gerekmektedir.

Alan Ayarları (İsteğe Bağlı) Sekmesi

Bu sekmedeki ürün bilgileri ihtiyaca bağlı olarak kullanılmaktadır.

Bu sekmedeki ürün bilgileri ihtiyaca bağlı olarak kullanılmaktadır.



Sabit formatta Alan No kullanılamayacağından otomatik olarak **pasif** hale geçecektir.

S.K.Tarihi Yapılandırması

Ürünün tartım tarihinden itibaren kaç gün içerisinde tüketilmesi gerektiği bilgisidir.

Bu bölüm dış veri dosyasında S.K.Tarihi bilgisinin alınabilmesi için yapılandırılabilir.

Not: Bu alana veri alınabilmesi için **S.K.Tarihi** seçeneğinin işaretli olması gerekiyor.

Bilgi Tipi	Değer	Açıklama
Alan No		Sabit Formatta Kullanılmaz.
Veri Miktarı		Sabit Formatta Kullanılmaz.
Başlangıç		Ürün Satırında Karekter Sırası
Adet		Kaç Karakter Alınacağı

S.K.Tarihi (Standart) Yapılandırması

Ürünün tartım tarihinden itibaren kaç gün içerisinde tüketilmesi gerektiği bilgisidir. Bu bölümde belirlenen değer dış veri dosyasından bağımsız olarak tüm ürünler için değer belirlenmesini sağlar.

Dara Yapılandırması

Her ürün tartım işleminde kullanılabilen ve tartımı etkilememesi istenilen tepsi gibi bir nesnenin tartım değerinden düşülmesi için değer belirlenmesini sağlar.

Mesaj No Yapılandırması

Tartım işleminde çıkan etikette her ürün için farklı bir bilginin yazdırılmasını sağlamak yapılan yapılandırmadır.

Baştan Yapılandırması

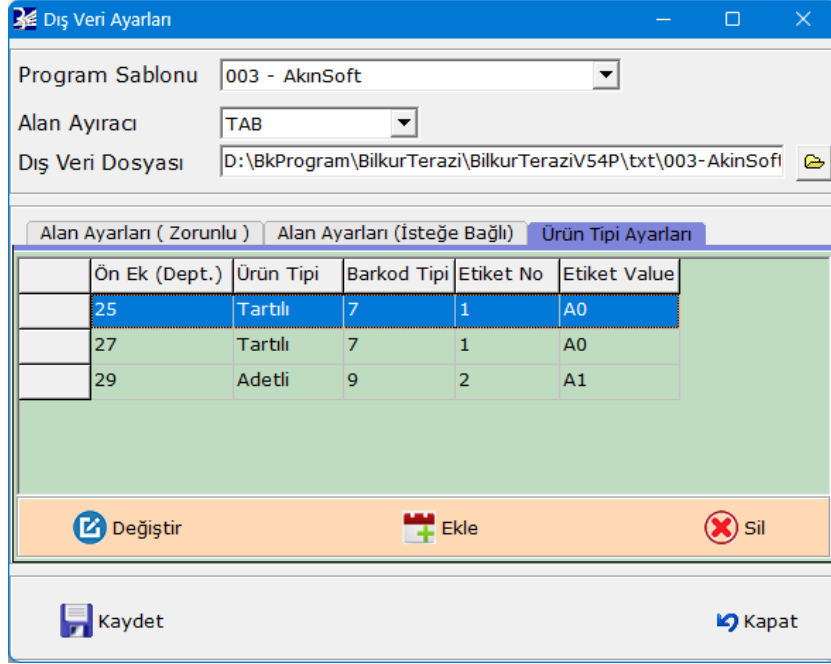
Dış veri dosyasından ürün bilgisi alımında ilk kaç satır bilginin atlanmasının (alınmaması) yapılandırmadır.

Sondan Yapılandırması

Dış veri dosyasından ürün bilgisi alımında son kaç satır bilginin atlanmasının (alınmaması) yapılandırmadır.

Ürün Tipi Değerleri Sekmesi

Dış veri dosyasından ürün bilgilerinin alınması durumunda ilgili ürünün Ağırlıklı veya Adetli olma durumunun, kullanacağı etiketin numarasının belirlenmesini sağlar.



Ön Ek (Dept.)	Ürün Tipi	Barkod Tipi	Etiket No	Etiket Value
25	Tartlı	7	1	A0
27	Tartlı	7	1	A0
29	Adetli	9	2	A1

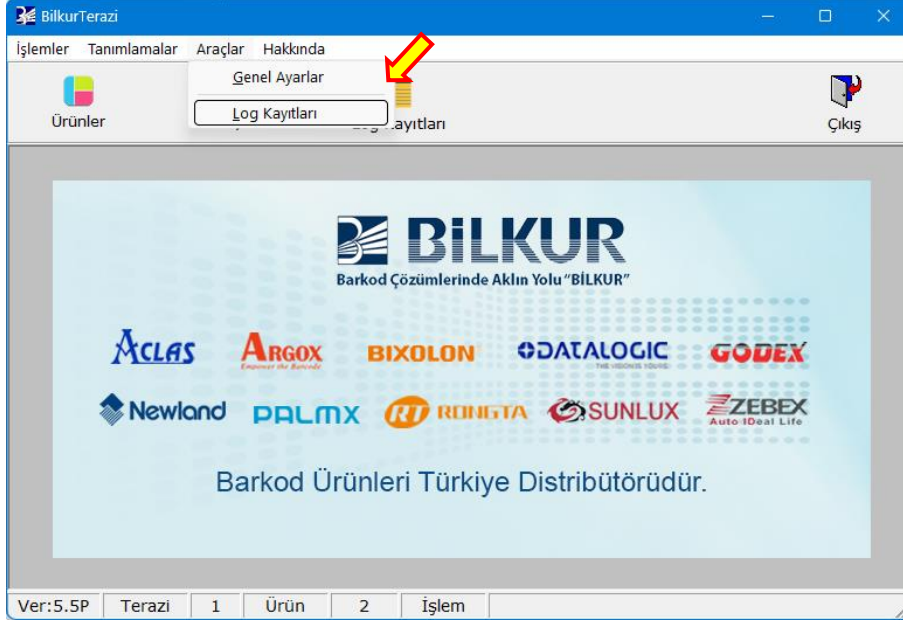
Yukarıdaki örnekte 3 farklı ürün tipi belirlenmiştir.

Bu belirlemede:

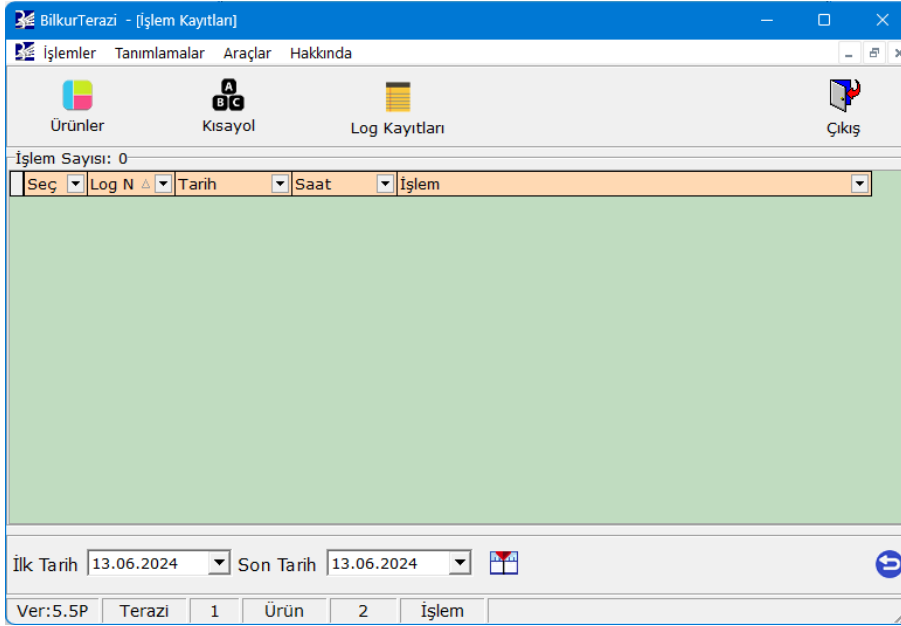
- Ürün barkodunun ilk 2 hanesi **25** ise:
Ürünün **Ağırlıklı** bir ürün olduğu, Barkod Ayar No olarak **7** kullanılacağı ve **1** numaralı etiketin kullanılacağı belirlenmiştir.
- Ürün barkodunun ilk 2 hanesi **27** ise:
Ürünün **Ağırlıklı** bir ürün olduğu, Barkod Ayar No olarak **7** kullanılacağı ve **1** numaralı etiketin kullanılacağı belirlenmiştir.
- Ürün barkodunun ilk 2 hanesi **29** ise:
Ürünün **Adetli** bir ürün olduğu, Barkod Ayar No olarak **9** kullanılacağı ve **2** numaralı etiketin kullanılacağı belirlenmiştir.

3.5 Log Kayıtları

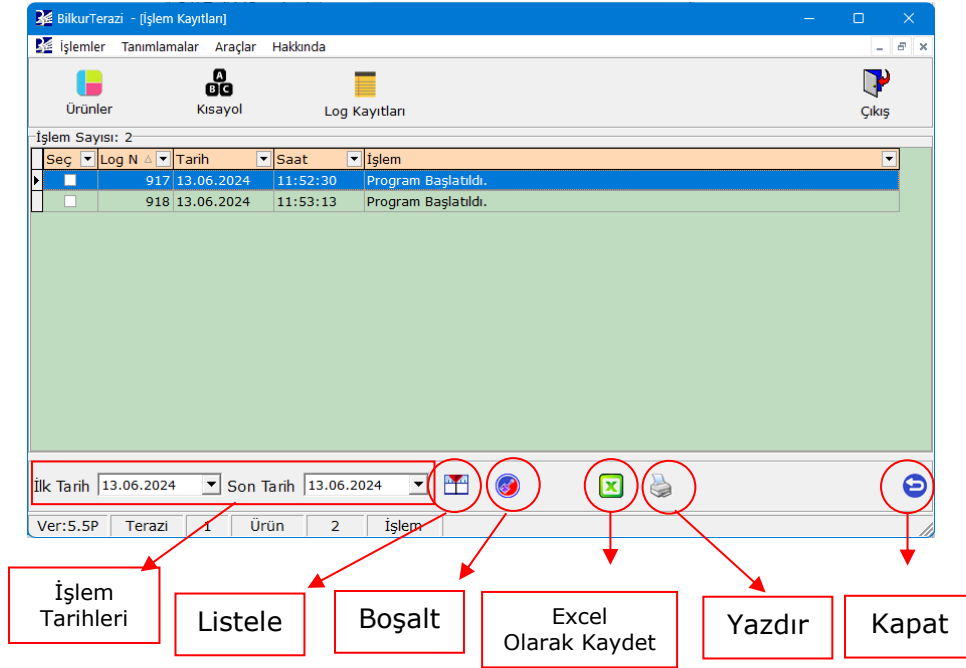
Log (İşlem) kaydı BilkurTerazi programında yapılan işlemlerin tarih, saat ve işlem açıklaması şeklinde otomatik kayıt altına alınması işlemidir. Log kayıtlarının alınabilmesi için Genel Ayarlar penceresinde **Log Kayıtları Tutulsun** seçeneğinin işaretlenmiş olması gerekmektedir. Log kayıtlarına ulaşmak için **Araçlar – Log Kayıtları** menüsü tıklanmalıdır.



Log Kayıtları penceresinin ekran görüntüsü aşağıdaki gibidir.



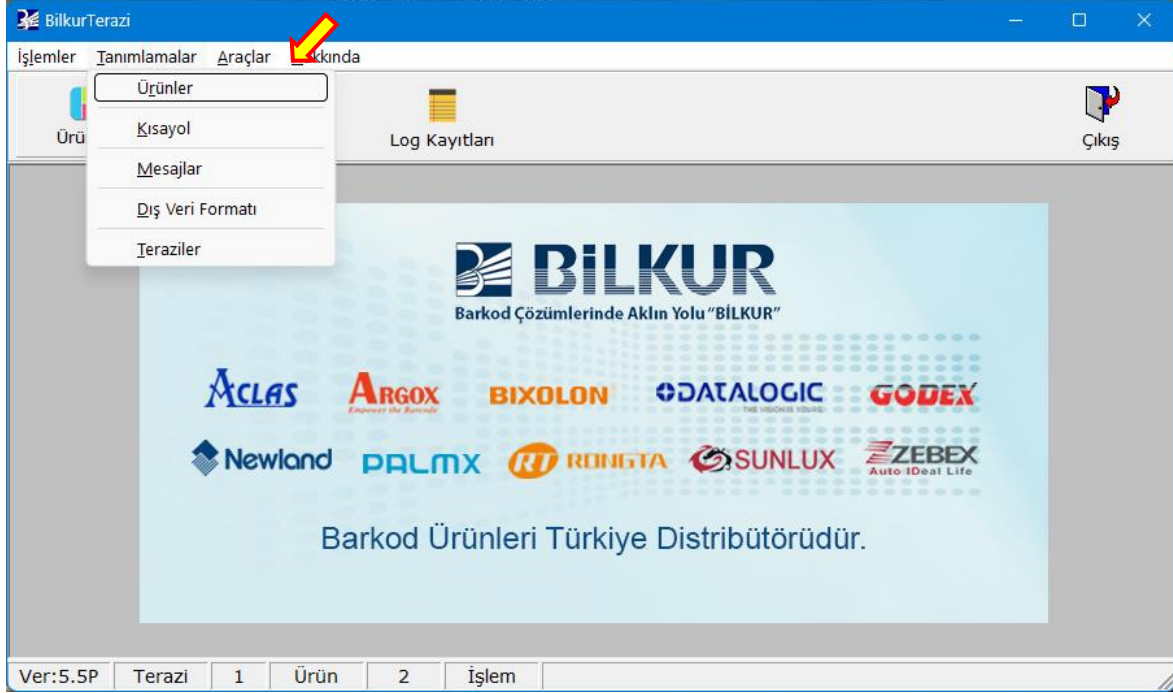
Log Kayıtları penceresinde yapılabilecek işlemler aşağıdadır.



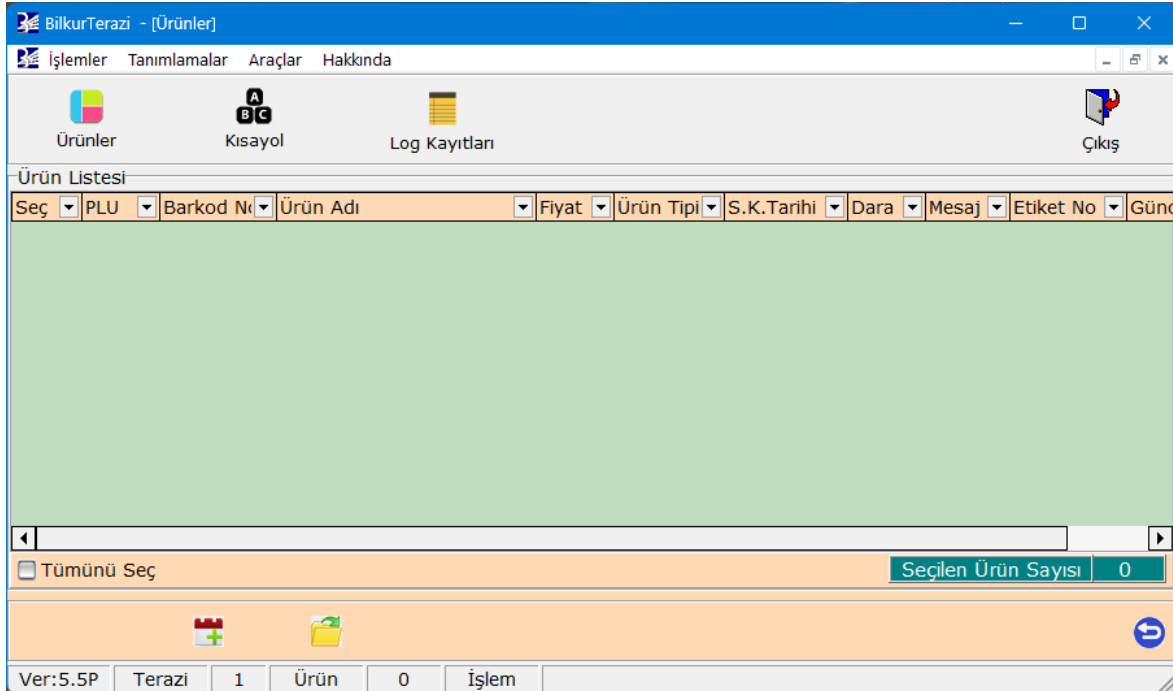
- İşlem Tarihleri** : Listelenen işlem (Log) kayıtlarının tarihleri
- Listele** : Seçili tarihteki işlem kayıtlarının görüntülenmesini sağlar.
- Boşalt** : Tüm işlem kayıtlarının (Loglar) silinmesini sağlar.
- Excel Olarak Kaydet** : Görüntülenen işlem kayıtlarının Excel dosyası olarak kayıt edilmesini sağlar.
- Yazdır** : Görüntülenen işlem kayıtlarının yazdırılmasını sağlar.
- Kapat** : Log (İşlem) kayıtları penceresinin kapatılmasını sağlar.

3.7 Ürün İşlemleri

Palmx RLS1000D / RLS1100D terazilerinin yüklenen ürünlerin tanımlanması, terazilere gönderilmesi, değiştirilmesi vb. işlemlerinin yapılabildiği bölümdür. Ürün işlemleri penceresini açmak için **Tanımlamalar – Ürünler** menüsü tıklanmalıdır.



Ürünler penceresinin ekran görüntüsü aşağıdaki gibidir.



Ürünler penceresinde yapılabilecek işlemler aşağıdadır.

The screenshot shows the BilkurTerazi - [Ürünler] window. The main area displays a table of products with columns for selection, PLU, Barkod No, Ürün Adı, Fiyat, Ürün Tipi, S.K.Tarihi, Dara, Mesaj, Etiket No, and Gözetim. The table contains 16 rows of product data. Below the table is a toolbar with icons for various actions: Teraziye Yükle, Boşalt, Ürün Detayı, Ürün Ekle, Ürün Sil, Dış Veri Dosyası Yükle, Excel Olarak Kaydet, Tümünü Seç, and Kapat. A status bar at the bottom shows 'Ver:5.5P Terazi 1 Ürün 328 İşlem' and 'Seçilen Ürün Sayısı 0'.

Seç	PLU	Barkod No	Ürün Adı	Fiyat	Ürün Tipi	S.K.Tarihi	Dara	Mesaj	Etiket No	Gözetim
<input type="checkbox"/>	8188	2781880	ROCHER FINDIKLI	270	Tartılı	7	0	0	1	
<input type="checkbox"/>	8002	2780020	ROCHER BADEMLI	260	Tartılı	7	0	0	1	
<input type="checkbox"/>	8005	2780050	TUZLU KARAMELLI TRUFF	260	Tartılı	7	0	0	1	
<input type="checkbox"/>	8007	2780070	TAHINLI TRUFF	240	Tartılı	7	0	0	1	
<input type="checkbox"/>	8008	2780080	CILEKLI TRUFF	275	Tartılı	7	0	0	1	
<input checked="" type="checkbox"/>	8009	2780090	FRAMBUAZLI TRUFF	275	Tartılı	7	0	0	1	
<input type="checkbox"/>	8010	2780100	CILEKLI KESME CIKOLATA	290	Tartılı	7	0	0	1	
<input type="checkbox"/>	8011	2780110	ANTEP FISTIKLI FILDISI CI	165	Tartılı	7	0	0	1	
<input type="checkbox"/>	8012	2780120	BADEMLI SUTLU KIRMA CIK	270	Tartılı	7	0	0	1	
<input type="checkbox"/>	8013	2780130	FINDIKLI BITTER KIRMA CIK	255	Tartılı	7	0	0	1	
<input type="checkbox"/>	8016	2780160	KAYISI BITTER	245	Tartılı	7	0	0	1	

- Teraziye Yükle** : Seçili veya tüm teraziler için BilkurTerazi programında kayıtlı ürün bilgilerinin terazilere yüklenmesini sağlar.
- Boşalt** : Seçili veya tüm teraziler için BilkurTerazi programında kayıtlı ürün bilgilerinin silinmesini sağlar.
- Ürün Detayı** : Seçili ürün bilgisi penceresini görüntüler.
- Ürün Ekle** : Seçili terazi için yeni bir ürün tanımlanmasını sağlar.
- Sil** : Seçili ürünü BilkurTerazi programından siler.
- Dış Veri Dosyası Yükle** : Seçili veya tüm teraziler için BilkurTerazi programına belirlenen bir veri dosyasından ürün bilgilerinin alınmasını sağlar.
- Excel Olarak Kaydet** : Görüntülenen ürün bilgilerinin Excel dosyası olarak kayıt edilmesini sağlar.
- Tümünü Seç** : Listelenmiş tüm ürünlerin seçilmesini sağlar
- Kapat** : Ürün bilgileri penceresinin kapatılmasını sağlar.

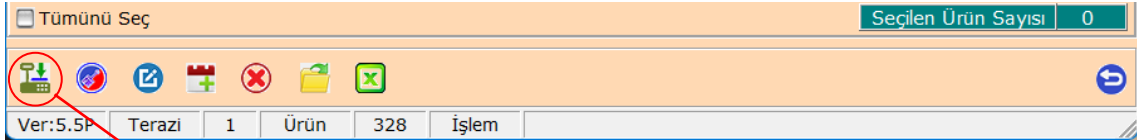
3.7.1. Ürün Bilgilerinin Terazilere Yüklenmesi

BilkurTerazi programında kayıtlı ürün bilgileri terazilere 2 farklı yöntem yöntemler ile yüklenebilir.

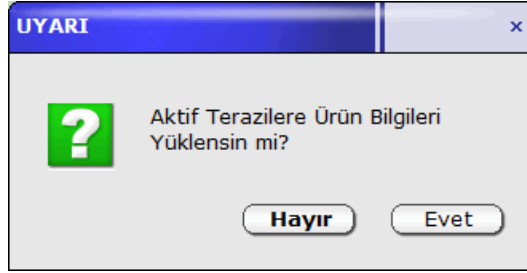
- 1) **Tüm** Aktif Terazilere Ürün Bilgilerini Yükleme
- 2) **Seçili** Aktif Terazilere Ürün Bilgilerini Yükleme

1) Tüm Aktif Terazilere Ürün Bilgilerini Yükleme

Programda kayıtlı tüm ürünlerin aktif **tüm** terazilere ait ürün bilgilerinin yüklenmesi için **Terazilere Yükle** menü seçeneği tıklanmalıdır.



Terazilere
Yükle

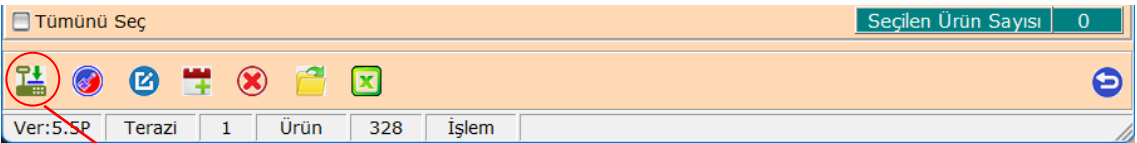


Terazilere Yükle düğmesi tıkladığında yukarıdaki onay ekranında Evet düğmesi tıkladığında tüm terazilere yükleme işlemi başlayacaktır.

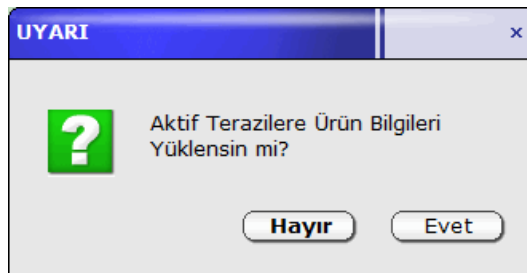
2) Seçili Aktif Terazilere Ürün Bilgilerini Yükleme

Programda kayıtlı tüm ürünlerin aktif olan terazilerden bazılarında ürün bilgilerinin yüklenmesi için **Terazilere Yükle** menü seçeneği tıklanmalıdır.

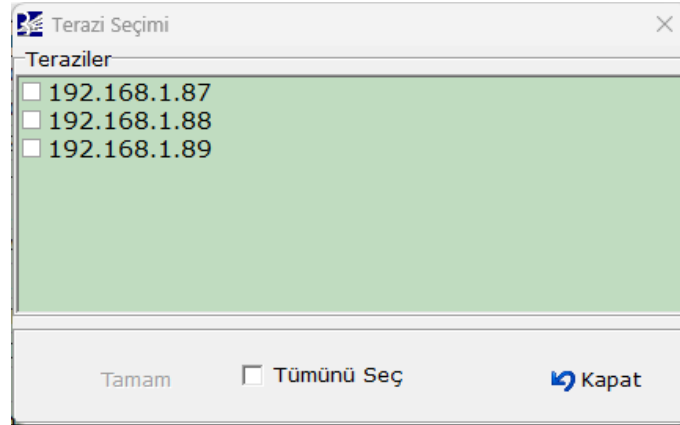
Not: Terazi listesinden seçim yapabilmek için **Ayarlar – Genel Ayarlar** menüsünde **Terazi Seçilebilir** seçeneği işaretli olmalıdır.



Terazilere
Yükle



Terazilere Yükle düğmesi tıklandığında yukarıdaki onay ekranında Evet düğmesi tıklandığında yükleme yapılabilecek terazilerin seçimi için aşağıdaki ekran görüntülenecektir.

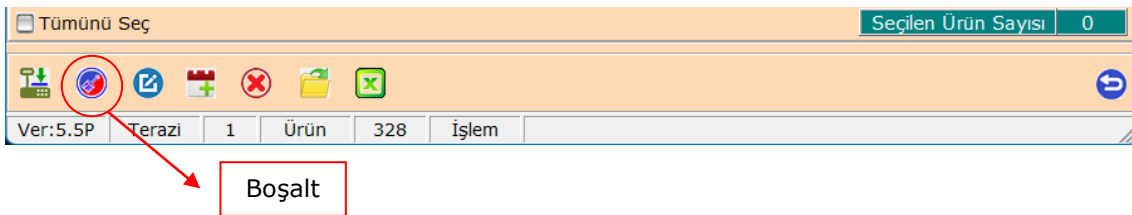


Yukarıdaki terazi seçimi ekranında yükleme yapılabilecek terazilerin seçimi yapıldıktan sonra Tama düğmesi tıklandığında seçili terazilere yükleme işlemi başlayacaktır.

3.7.2. Ürün Bilgilerinin Toplu Silme

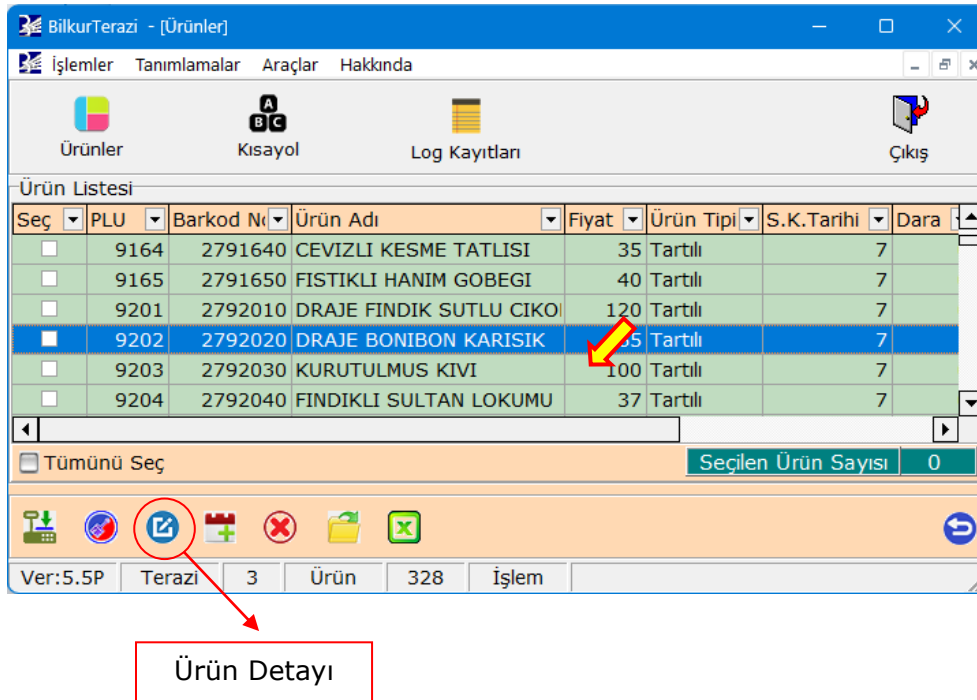
BilkurTerazi programında kayıtlı ürün bilgileri toplu olarak aşağıdaki yöntemler ile silinebilir.

Ürünler penceresinde aktif (görüntülenen) ürün bilgilerinin toplu olarak silinmesi için **Boşalt** düğmesi tıklanmalıdır.



3.7.3. Ürün Bilgisini Görüntüleme / Değiştirme

BilkurTerazi programında kayıtlı bir ürünün detaylarını görüntülemek/değiştirmek için ürün listesinden ürün tıklanarak seçildikten sonra **Detay** düğmesi tıklanmalıdır.



Ürün Detay düğmesi tıklandıktan sonra açılan Detay penceresinin ekran görüntüsü aşağıdaki gibidir.

Ürün Detayı

Ürün Bilgileri (Mecburi) Ürün Bilgileri (Standart)

Plu Kodu 9202

Barkod No 2792020

Ürün Adı DRAJE BONIBON KARISIK

Fiyatı 65,00

Ürün Tipi Tartılı Barkod Tipi 7

Değiştir Kapat

Ürün Detayı

Ürün Bilgileri (Mecburi) Ürün Bilgileri (Standart)

Departman 27

Raf Ömrü 7

Dara 0,000

Mesaj No 0

Etiket No A0

Değiştir Kapat

Yukarıda görünen Detay penceresine ait sekmelerde gerekli bilgi değişiklikleri yapıldıktan sonra **Kaydet** düğmesi tıklanarak işlem tamamlanmalıdır.

3.7.4. Ürün Ekleme

BilkurTerazi programında bir terazi için yeni bir ürün tanımlaması yapmak için **Ekle** düğmesi tıklanmalıdır.

BilkurTerazi - [Ürünler]

İşlemler Tanımlamalar Araçlar Hakkında

Ürünler Kısayol Log Kayıtları Çıkış

Ürün Listesi

Seç	PLU	Barkod No	Ürün Adı	Fiyat	Ürün Tipi	S.K.Tarihi	Dara
<input type="checkbox"/>	9164	2791640	CEVİZLİ KESME TATLISI	35	Tartılı	7	
<input type="checkbox"/>	9165	2791650	FISTIKLI HANIM GOBEGI	40	Tartılı	7	
<input type="checkbox"/>	9201	2792010	DRAJE FINDIK SUTLU CIKO	120	Tartılı	7	
<input checked="" type="checkbox"/>	9202	2792020	DRAJE BONIBON KARISIK	65	Tartılı	7	
<input type="checkbox"/>	9203	2792030	KURUTULMUS KIVI	100	Tartılı	7	
<input type="checkbox"/>	9204	2792040	FINDIKLI SULTAN LOKUMU	37	Tartılı	7	

Tümünü Seç Seçilen Ürün Sayısı 0

Ver:5.5P Terazi 3 Ürün 328 İşlem

Ürün Ekle

Ekle düğmesi tıklandıktan sonra açılan penceresinin ekran görüntüsü aşağıdaki gibidir.

Yukarıda Yeni Ürün penceresinde bulunan 2 sekmede aşağıdaki gibi gerekli bilgilerin girişi yapıldıktan sonra **Kaydet** düğmesi tıklanarak işlem tamamlanmalıdır.

İşlem sonucu yeni ekran görüntüsü aşağıdaki gibidir.

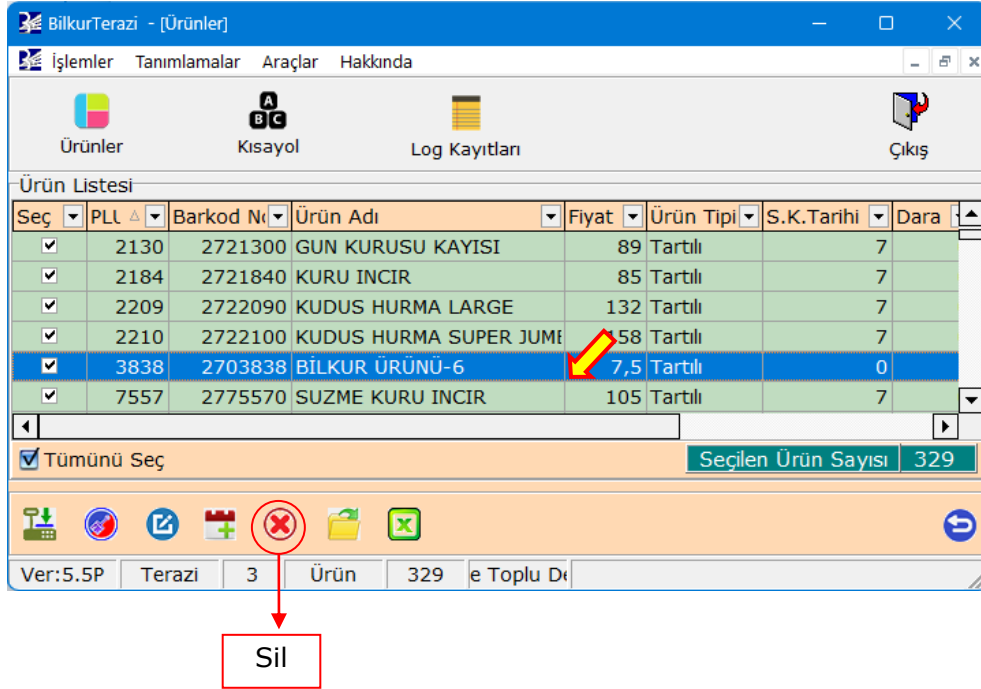
Seç	PLL	Barkod No	Ürün Adı	Fiyat	Ürün Tipi	S.K.Tarihi	Dara
<input checked="" type="checkbox"/>	2130	2721300	GUN KURUSU KAYISI	89	Tartılı		7
<input checked="" type="checkbox"/>	2184	2721840	KURU INCIR	85	Tartılı		7
<input checked="" type="checkbox"/>	2209	2722090	KUDUS HURMA LARGE	132	Tartılı		7
<input checked="" type="checkbox"/>	2210	2722100	KUDUS HURMA SUPER JUMI	158	Tartılı		7
<input checked="" type="checkbox"/>	3838	2703838	BİLKUR ÜRÜNÜ-6	7,5	Tartılı		0
<input checked="" type="checkbox"/>	7557	2775570	SUZME KURU INCIR	105	Tartılı		7

Seçilen Ürün Sayısı: 329

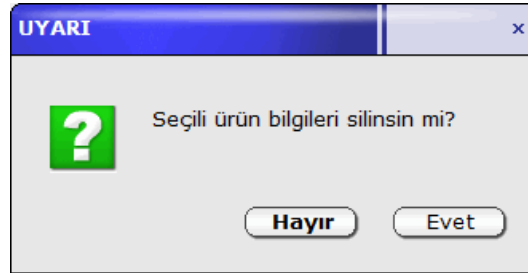
Ver:5.5P Terazi 3 Ürün 329 e Toplu D

3.7.5. Ürün Bilgisi Silme

BilkurTerazi programında kayıtlı bir veya birden fazla ürün tanımlamasını silmek için **Sil** düğmesi tıklanmalıdır.

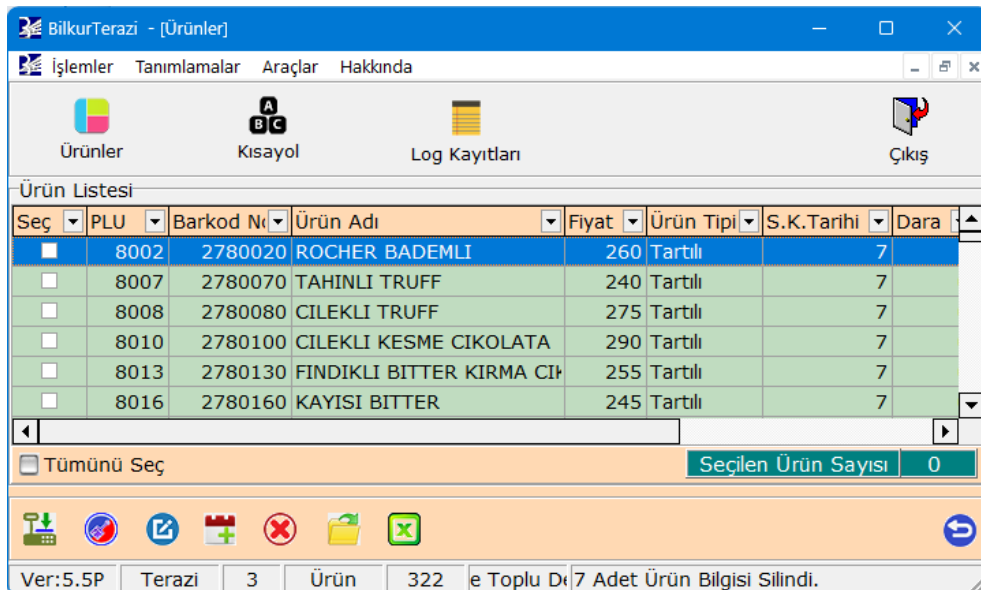


Sil düğmesi tıklandıktan sonra aşağıdaki onay penceresi çıkacaktır.



Seçili ürün tanımlamasının silinmesini onaylamak için Evet düğmesi tıklanmalıdır.

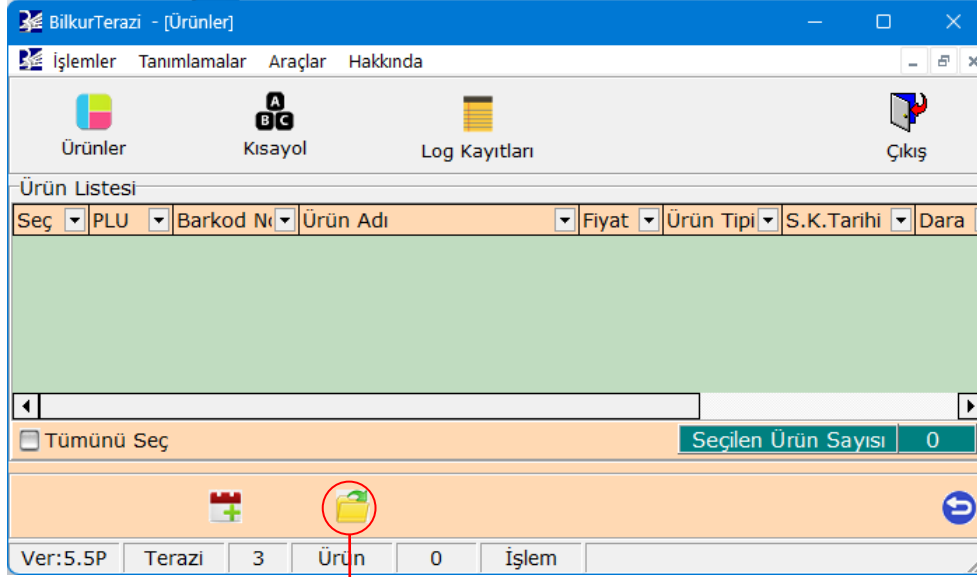
Silme işleminin onayı sonrası ürünler penceresinin ekran görüntüsü aşağıdaki gibidir.



Not: Yukarıdaki ekranda görüntülenen ürün listesinde 7 farklı ürün seçili iken **Sil** düğmesi tıklandığında çıkan onay penceresinde **Evet** düğmesi tıklanarak silinmiştir.

3.7.6. Dış Veri Dosyasından Ürün Bilgilerinin Alınması

BilKurTerazi programına herhangi bir veri dosyasından ürün bilgilerinin toplu olarak almak için **Dış Veri Dosyası Yükle** düğmesi tıklanmalıdır.

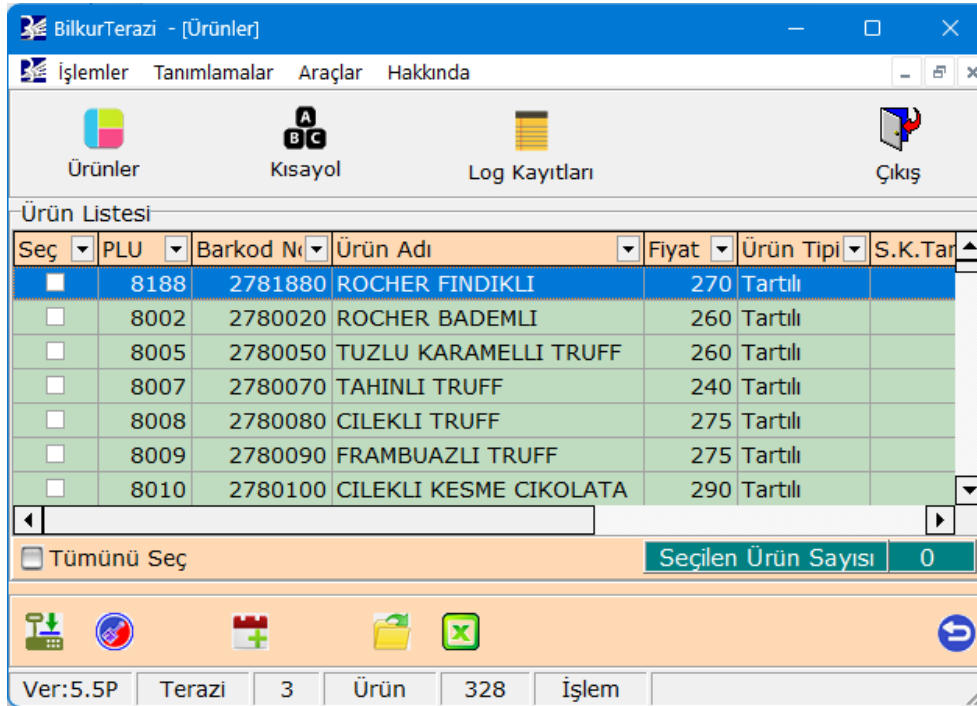


Dış Veri
Dosyası Yükle



BilKurTerazi programına dış veri dosyası yükleme işleminin doğru çalışabilmesi için dış veri dosyasının doğru yapılandırılmış olması gerekmektedir.

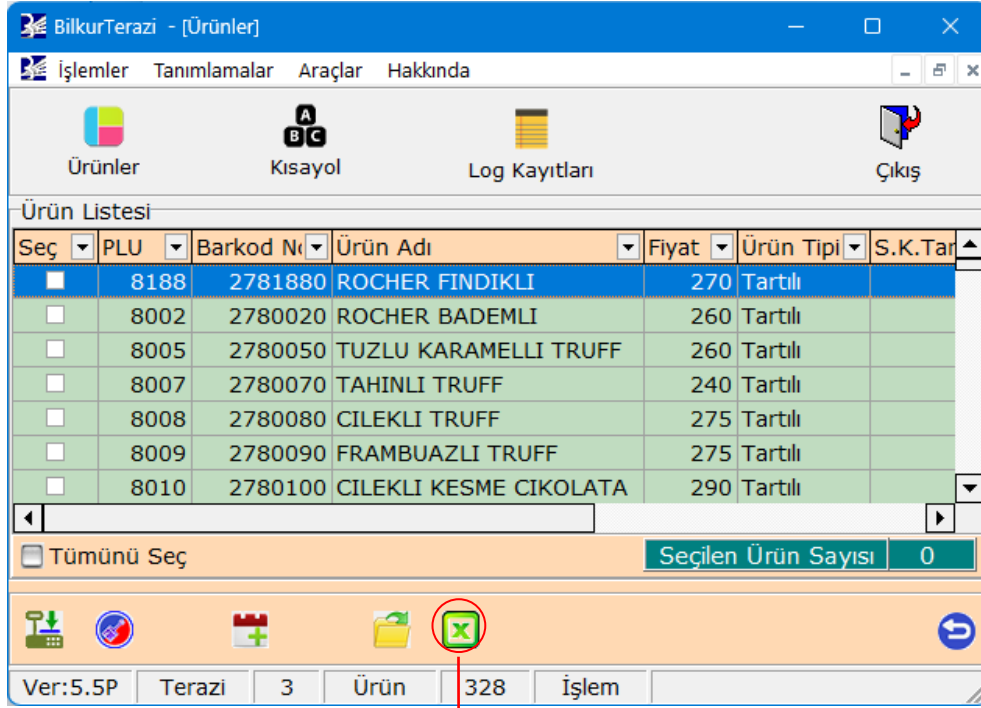
Yukarıdaki ekranda **Dış Veri Dosyası Yükle** düğmesi tıkladığında daha önceden yapısı doğru bir şekilde yapılandırılmış dosyadan 328 adet ürün bilgisi programa aktarılarak kayıt edilmiştir.



BilKurTerazi programında birden fazla terazi olsa daha ürün bilgileri tüm teraziler için ortaktır.

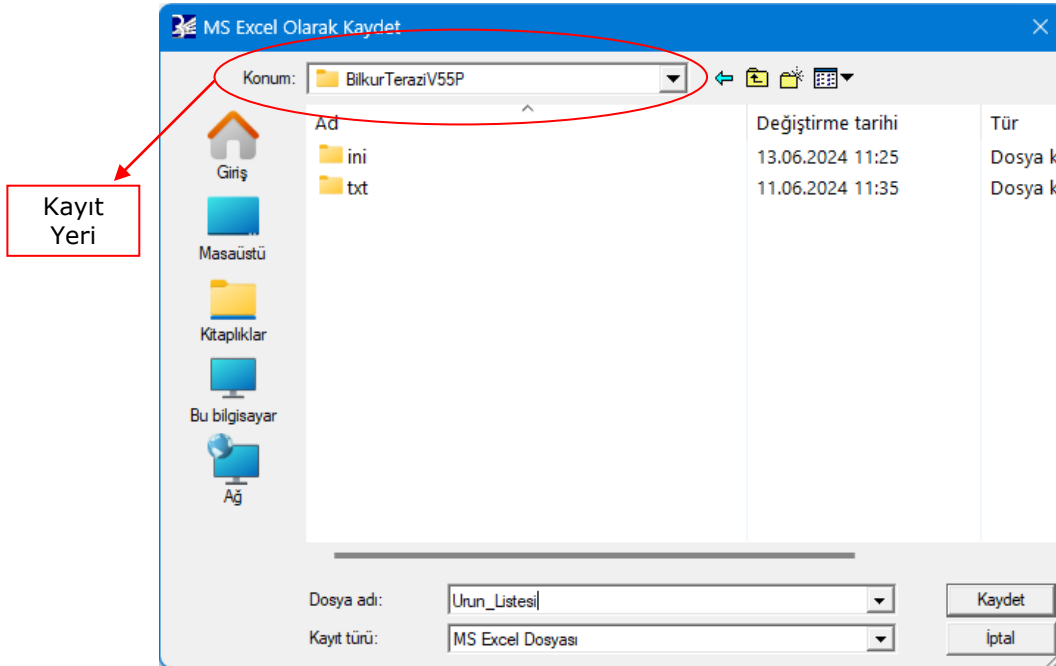
3.7.7. Ürün Bilgilerini Excel Dosyası Olarak Kaydetme

BilkurTerazi programında kayıtlı ürün bilgileri istenildiğinde Excel dosyası olarak kayıt edilebilir. Ürün bilgilerini Excel dosyası olarak kayıt etmek için **Excel Olarak Kaydet** düğmesi tıklanmalıdır.



Excel Olarak
Kaydet

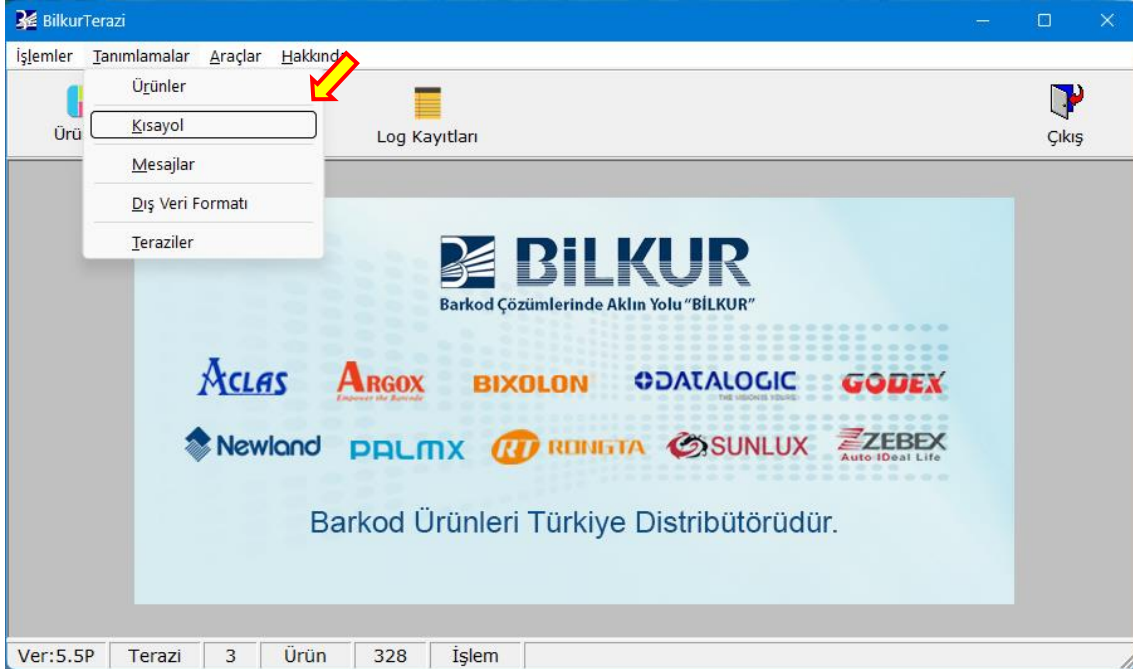
Excel Olarak Kaydet düğmesi tıklandığında açılan pencerede dosyanın kayıt yeri ve dosya ismi belirlendikten sonra Kaydet düğmesi tıklanarak işlem tamamlanmalıdır.



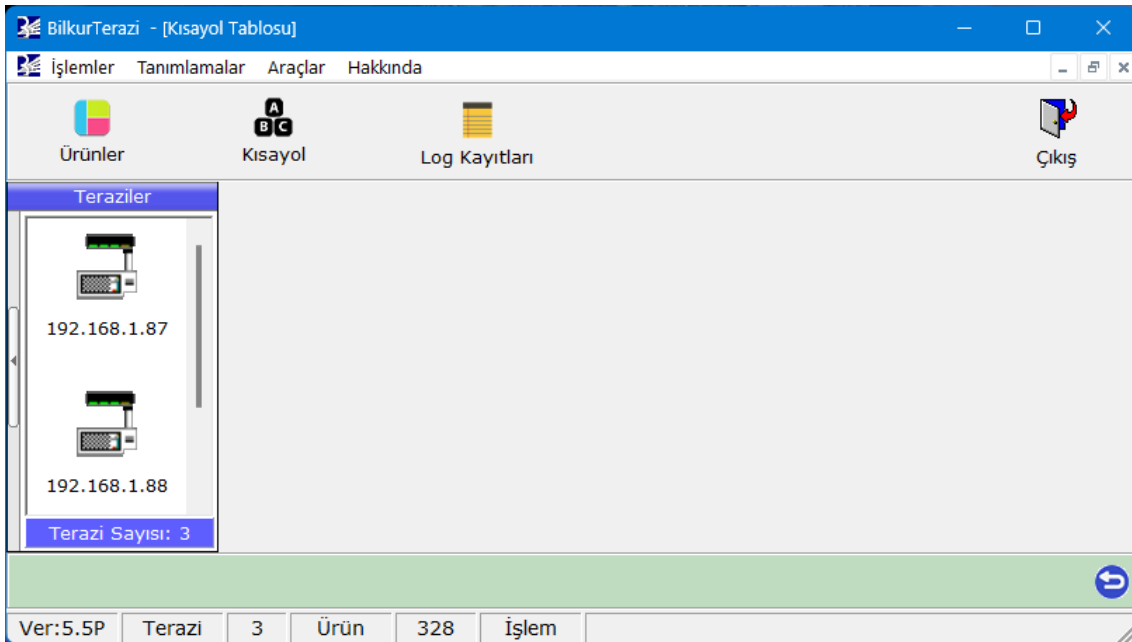
Yukarıdaki ekran görüntüsünde BilkurTeraziV55P adlı klasöre Urun_Listesi.xls adlı Excel formatında bir dosya olarak kayıt edilecektir.

3.8 Kısayol İşlemleri

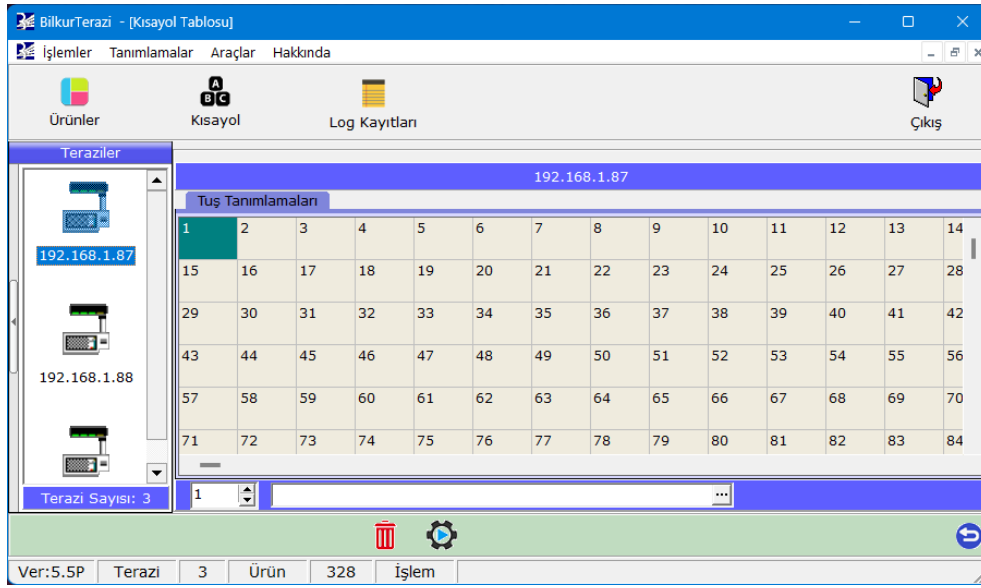
Palmx RLS1000D / RLS1100D terazilerine yüklenen ürünlerin daha hızlı kullanılabilmesi için tuşlara atanması, atanmış tuş tanımlamalarının terazilere gönderilmesi, değiştirilmesi vb. işlemlerinin yapılabildiği bölümdür. Kısayol işlemleri penceresini açmak için **Tanımlamalar – Kısayol** menüsü tıklanmalıdır.



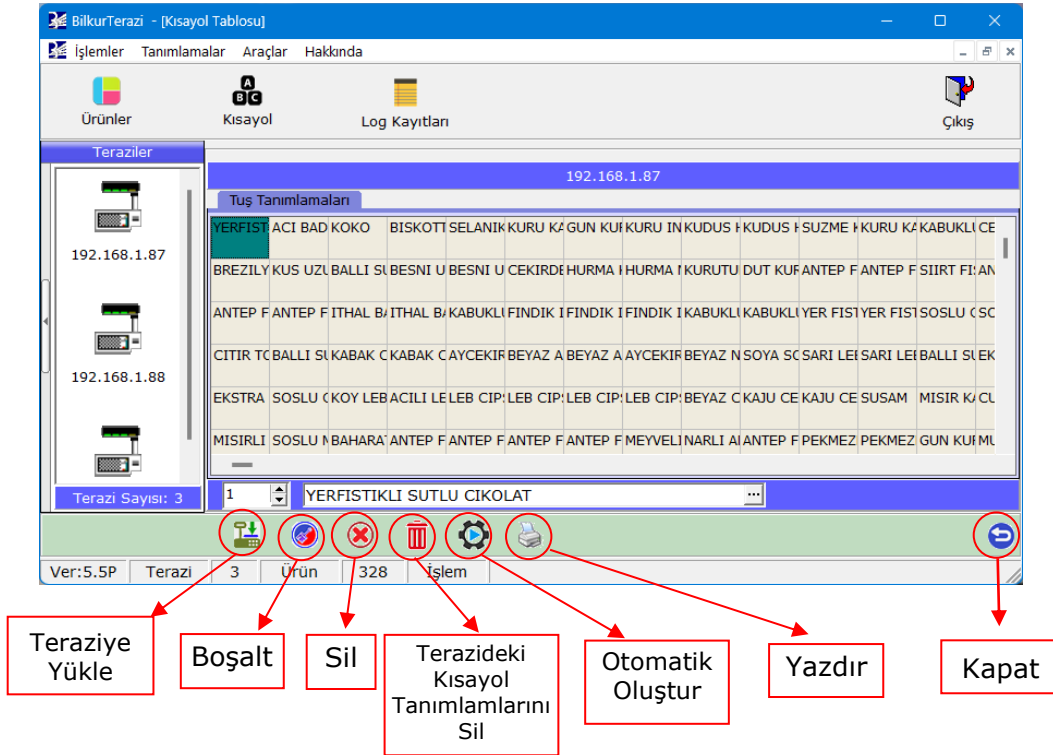
Kısayol Tablosu penceresinin ekran görüntüsü aşağıdaki gibidir.



Bu pencerede kısayol tanımlaması yapılacak terazi sol taraftaki listeden çift tıklanarak seçilmelidir.



Yukarıdaki ekranda sol taraftaki listeden 192.168.1.87 numaralı terazi çift tıklanarak seçilmiştir.



- Teraziye Yükle** : Seçili veya tüm teraziler için BilkurTerazi programında kayıtlı kısayol bilgilerinin terazilere yüklenmesini sağlar.
- Boşalt** : Seçili terazi için BilkurTerazi programında kayıtlı kısayol tanımlamasının silinmesini sağlar.
- Sil** : Seçili terazi için seçili ürünün BilkurTerazi programında kayıtlı kısayol tanımlamasının silinmesini sağlar.
- Terazideki Kısayol Tanımlamalarını Sil** : Seçili teraziye yüklü kısayol tanımlamasının silinmesini sağlar.
- Otomatik Oluştur** : Seçili veya tüm teraziler için BilkurTerazi programında kısayol Tanımlamalarının otomatik oluşturulmasını sağlar.
- Yazdır** : Seçili terazi için tanımlı kısayol bilgilerinin yazdırılmasını sağlar
- Kapat** : Kısayol İşlemleri penceresinin kapatılmasını sağlar.

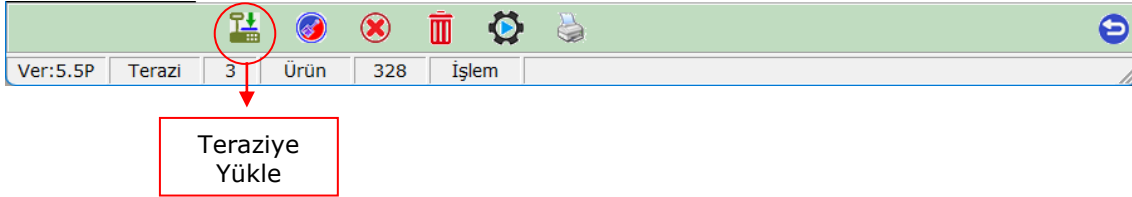
3.8.1. Kısayol Tanımlarını Terazilere Yüklenmesi

BilkurTerazi programında teraziler için kayıtlı ürün bilgileri istenildiğinde kısayol tuşlarına atandıktan sonra terazilere yüklenere kullanımı kolaylaştırılabilir.

BilkurTerazi programında kayıtlı kısayol tanımları terazilere aşağıdaki yöntemler ile yüklenebilir.

Seçili Terazide Kısayol Tanımlamalarını Yükleme

Kısayol işlemleri penceresinde aktif (görüntülenen) teraziye ait kısayol tanımlamalarının yüklenmesi için **Teraziye Yükle – Seçili Olana Yükle** menü seçeneği tıklanmalıdır.

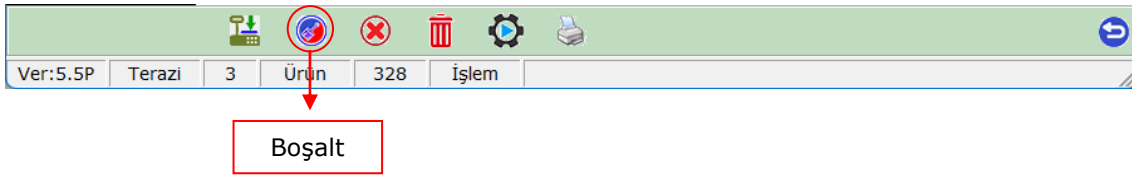


3.8.2. Kısayol Tanımlarını Toplu Silme

BilkurTerazi programında kayıtlı kısayol tanımları toplu olarak aşağıdaki yöntemler ile silinebilir.

Seçili Terazide Ait Kısayol Tanımlamalarının Silinmesi

Kısayol işlemleri penceresinde aktif (görüntülenen) teraziye ait kısayol tanımlamalarının toplu olarak silinmesi için **Boşalt / Seçili Terazi İçin** menü seçeneği tıklanmalıdır.



3.8.3. Kısayol Tanımlarının Otomatik Oluşturulması

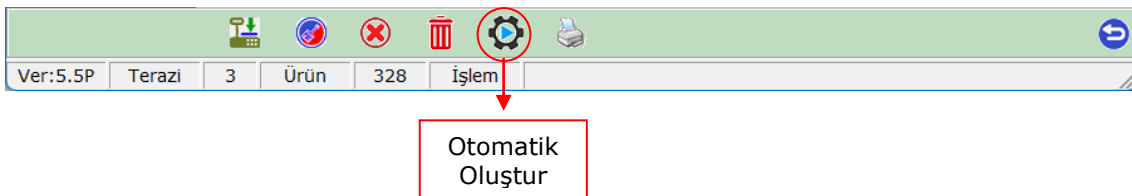
BilkurTerazi programında teraziler için kayıtlı ürün bilgileri istenildiğinde terazi üzerindeki kısayol tuşlarına atanabilir.

i Kısayol tuşu sayısı maksimum **112** adettir.

BilkurTerazi programında kayıtlı ürün bilgileri kısayol tuşlarına atanması aşağıdaki yöntemler ile yapılabilir.

Seçili Terazi İçin Kısayol Tanımlamalarını Oluşturma

Kısayol işlemleri penceresinde aktif (görüntülenen) teraziye ürün bilgilerinin kısayol tuşlarına otomatik olarak atanması için **Otomatik Oluştur – Seçili Terazi İçin** menü seçeneği tıklanmalıdır.



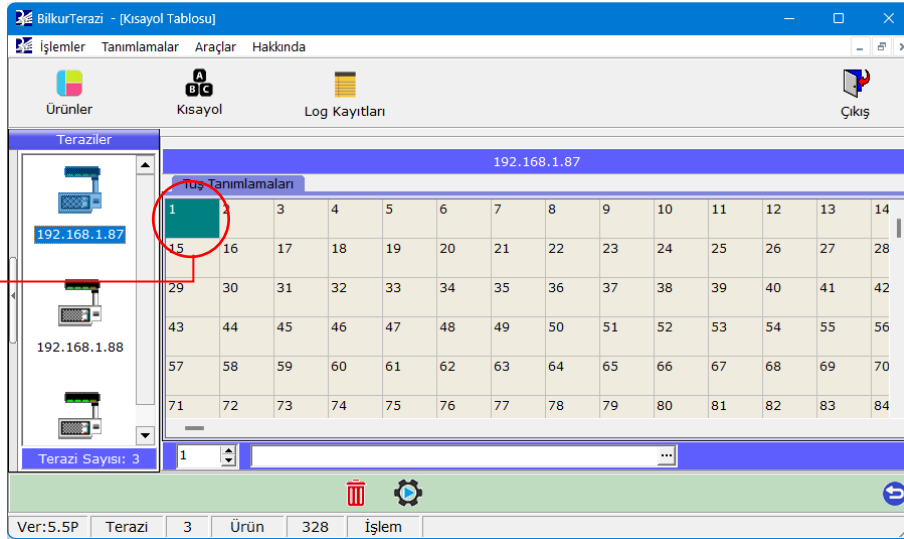
BilkurTerazi programında Aktif Terazi için kayıtlı ürün bilgileri sıralama yöntemine göre sıralanarak ilk 112 adet ürün **Normal Kullanım** tablosundaki tuşlara (Öncelik üst satırdan alt satıra ve soldan sağa olacak şekilde) sonraki 112 adet ürün **Üst Krk İle Kullanım** tablosundaki tuşlara otomatik olarak atanacaktır.

3.8.4. Kısayol Tanımlarının Tek Tek Oluşturulması

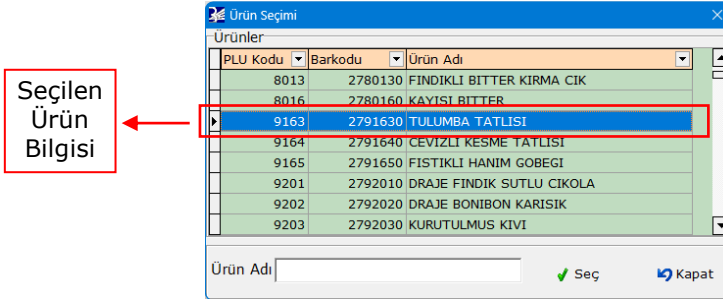
BilkurTerazi programında teraziler için kayıtlı ürün bilgileri istenildiğinde terazi üzerindeki kısayol tuşlarına tek tek atanabilir.



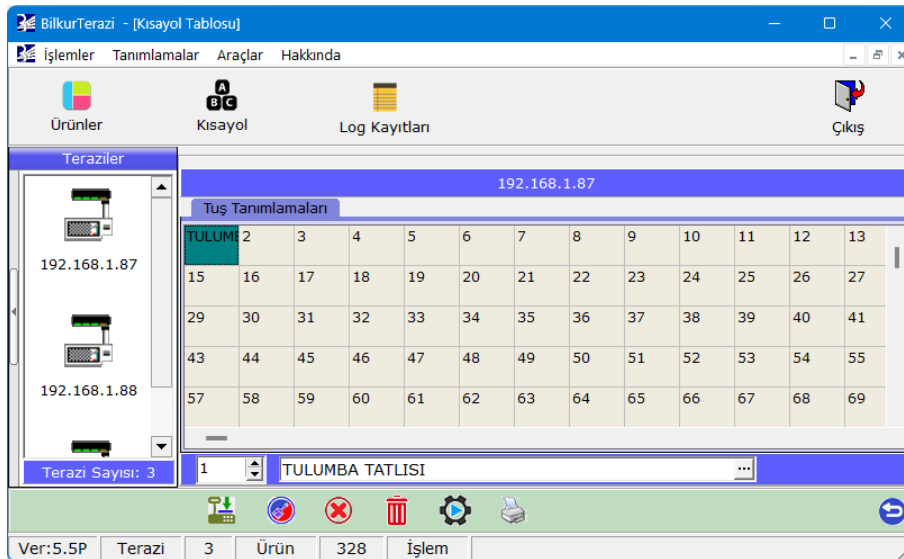
Kısayol tuşu sayısı maksimum **112** adettir.



BilkurTerazi programında kayıtlı bir ürün bilgisini herhangi bir tuşa atamak için yukarıdaki ekranda da görülebilen atama yapılacak tuş çift tıklandıktan sonra açılan ürün listesinden bir ürün seçilmelidir.



Aşağıdaki örnekte bu yöntem ile **ESC** tuşuna ürün listesinden Plu Kodu:9163, Barkod Kodu: 2791630 ve Ürün Adı: TULUMBA TATLISI olan ürün atanmıştır.

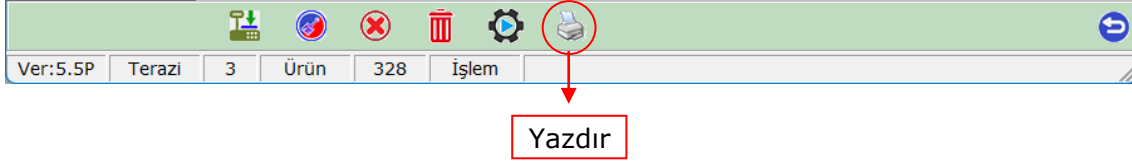


3.8.5. Kısayol Tanımlarının Yazdırılması

Terazilere yüklenen kısayol bilgileri bilgisayar tarafında tablo şeklinde yazdırılarak terazi üzerinde kısayol tuşlarının olduğu bölüme yerleştirilip ürünlere erişim kolaylaştırılabilir.

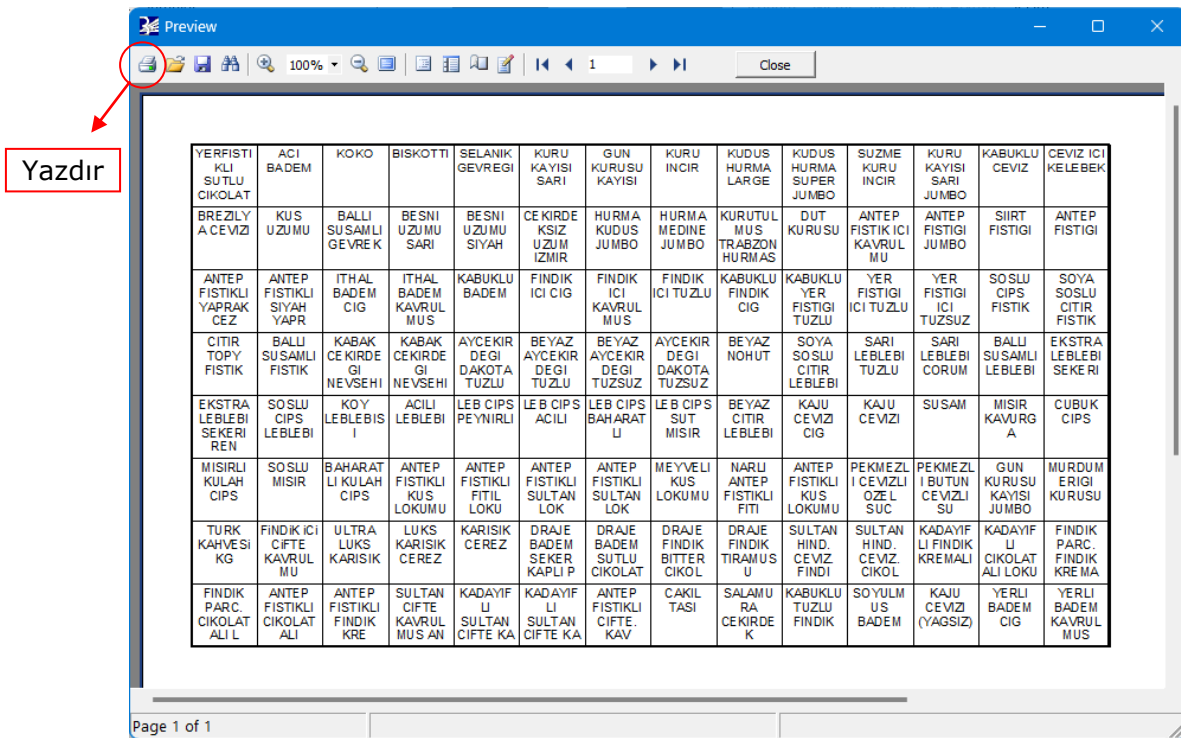
BilkurTerazi programındaki kayıtlı kısayol tanımları Kısayol İşlemleri penceresinde **Yazdır** düğmesi tıklanarak açılan pencerede yazdırılabilir.

Yazdırma İşlemi Adımları

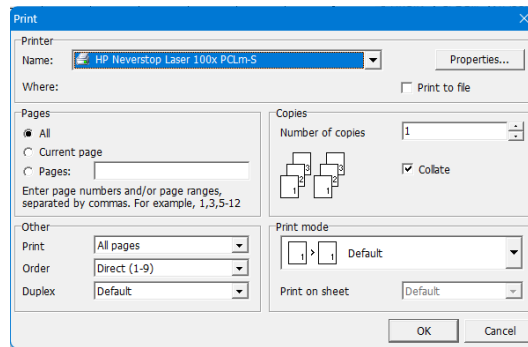


1) Kısayol Tablosu penceresinde bulunan **Yazdır** düğmesi tıklanmalıdır.

Tıklama sonrası açılan kısayol tablosu pencerenin ekran görüntüsü aşağıdaki gibidir.



2) Yukarıdaki pencerede sol üstteki **Yazdır** düğmesi tıklanmalıdır.



3) Yukarıdaki pencerede yazdırma yapılacak yazıcı seçildikten sonra **OK** düğmesi tıklanmalıdır.