



BİLKUR

Barkod Çözümlerinde Aklın Yolu "BİLKUR"



BkConvertNet **KULLANIM KILAVUZU**

www.bilkur.com.tr

İÇİNDEKİLER

1.Bölüm :	USB Kablonun Tanıtılması
2.Bölüm :	Programının kurulması
3.Bölüm :	Programının kullanılması
4.Bölüm :	Z-2121 Programının (Task) kullanılması

BkConvertNet programı windows işletim sistemine sahip bilgisayarlarda çalışabilen ve Zebex batch tarzı el terminallerine program yükleme, el terminalindeki bilgilerin bilgisayar ortamında dosya olarak aktarılmasını sağlayan bir programdır.

Genel Özellikler

- Kurulum gerektirmez.
- TXT, CSV ve XLS formatlarında dosya oluşturma
- Toplu veya ayrı dosyalarda kayıt oluşturma
- Bir çok programa aktarıma uygun dosya oluşturma



Bu program Zebex Batch Tarzı El Terminalleri (Z-2121, Z-1170, Z-1170BT-V1, Z-1170BT-V2 modelleri) için geçerlidir.

1. BÖLÜM

USB Driver'ın kurulumu

A) Z-117X Serisi Driver Kurulumu

Zebex Z-117X serisi el terminalleri ile birlikte kullanılabilen 3 farklı iletişim kablosu kullanılabilir.

1) Seri port kablo :

Seri port kablo numarası 90535 dir. Cihaz tarafı mini USB, bilgisayar tarafı 9 PIN dişi olan kablo tipidir. Çift taraflı haberleşme özelliğine sahiptir. Fiziksel seri port (Com port) kullandığı için Windows un standart driver'ı hariç her hangi bir Driver kurmaya gerek bulunmamaktadır.

2) USB Seri port :

USB Seri port Kablo numarası 170-00U309-150 dir. Cihaz tarafı mini USB, bilgisayar tarafı USB olan kablo tipidir. Çift taraflı haberleşme özelliğine sahiptir. Bilgisayara USB porttan takılmasına rağmen seri port (Com port) üzerinden iletişim kurmaktadır. Windows tarafından standart olarak tanınmadığı için üretici firmanın driver larının yüklenmesi gerekmektedir.

3) USB HID kablo :

USB HID Kablo numarası 170-00R039-200 dür. Cihaz tarafı mini USB, bilgisayar tarafı USB olan kablo tipidir. Tek taraflı (el terminalinden bilgisayara) haberleşme özelliğine sahiptir. Windows'un standart driver'ını kullandığı için (USB klavye gibi) otomatik olarak veri transferini (el terminalinden bilgisayara kursorun bulunduğu konuma) yapabilmektedir.

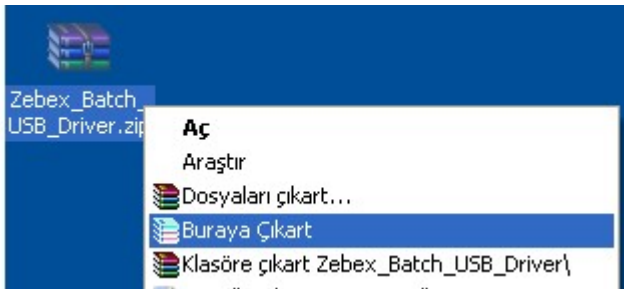
"BkConvert.Net" programı ile kullanılabilir kablo tipi "Seri Port" veya "USB Seri Port" kablo tipleridir. Kullanılan kablo tipi "USB Seri Port" ise bu kablonun tanıtılması gerekmektedir.

http://www.bilkur.com/download/Zebex/Program/Zebex_Batch_USB_Driver.zip linkinden Z-117X serisi için USB kablo driver'ını indirin.

USB Driver indirildikten sonra aşağıdaki gibi bir simge oluşur.



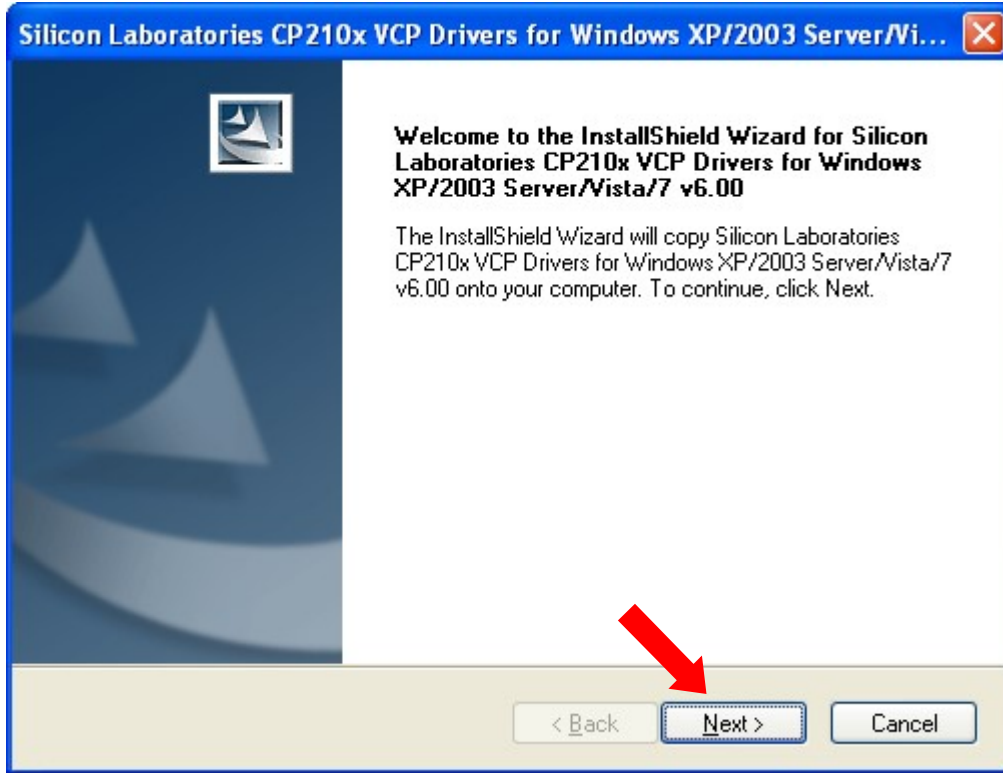
Yukarıdaki simgenin üzerinde sağ tuşa basılınca açılan aşağıdaki menüde **"Buraya Çıkart"** seçeneğini tıklayarak sıkıştırılmış halden çıkartın.



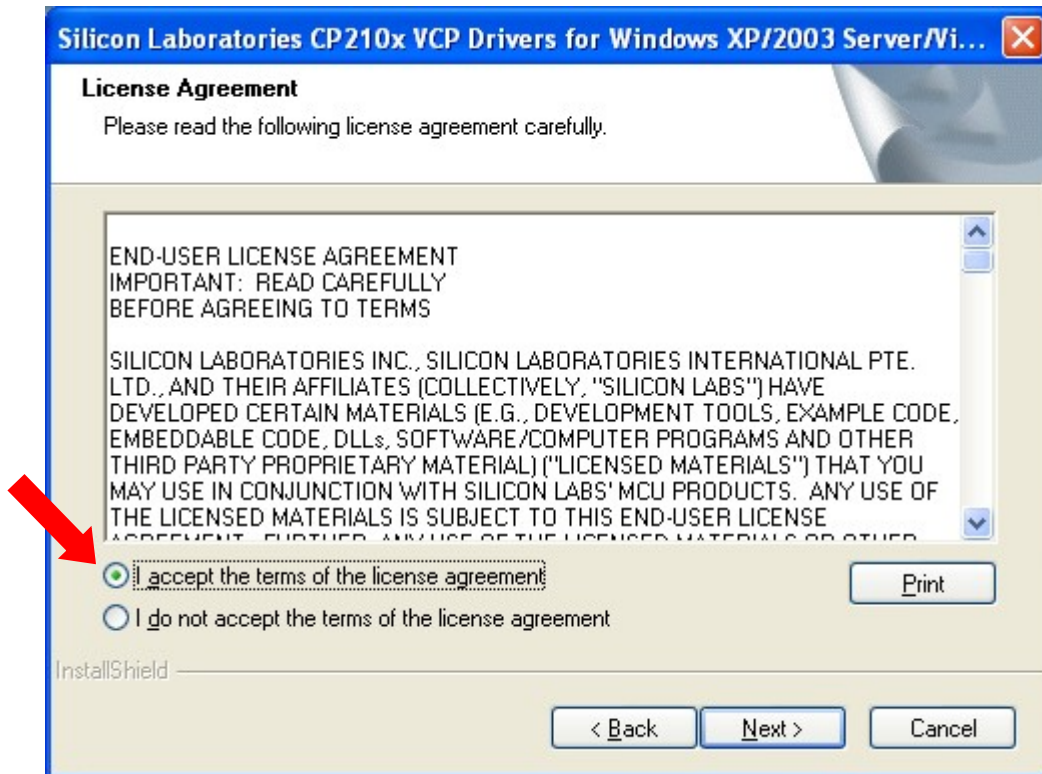
USB driver'ın sıkıştırılmış halden çıkartılmış hali aşağıdaki gibidir.



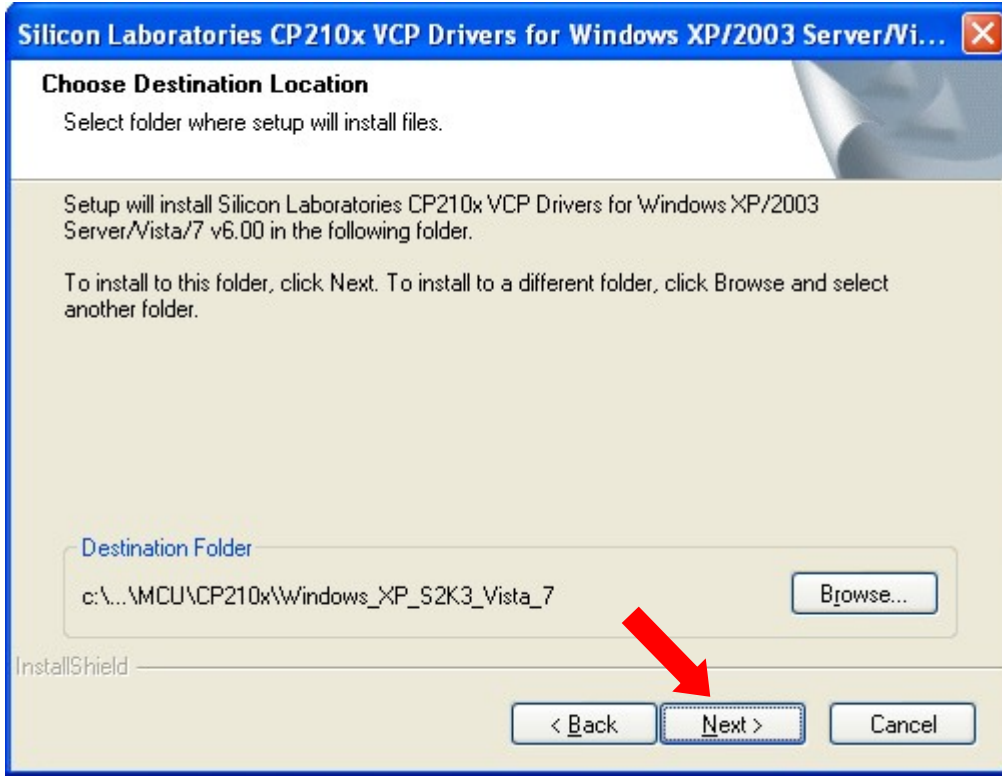
Yukarıdaki "CP210x_VCP_Win_XP_S2K3_Vista_7.exe" simgesini çift tıklayarak driver kurulumunu başlatın .



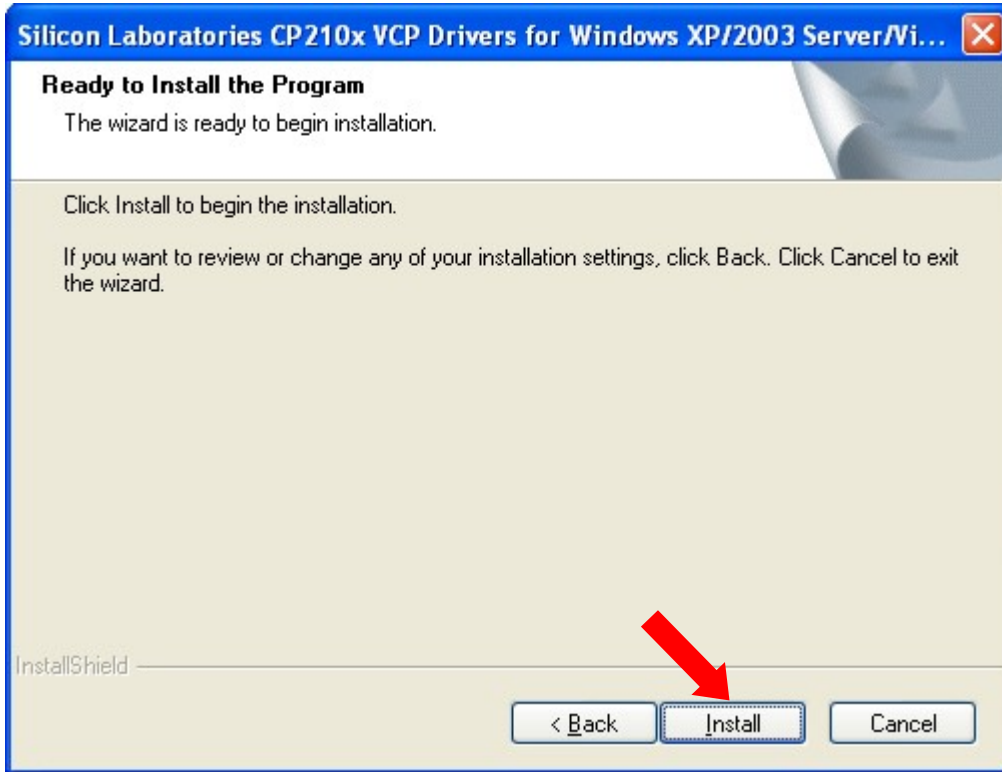
Yukarıdaki ekranda **“Next”** düğmesini tıklayın.



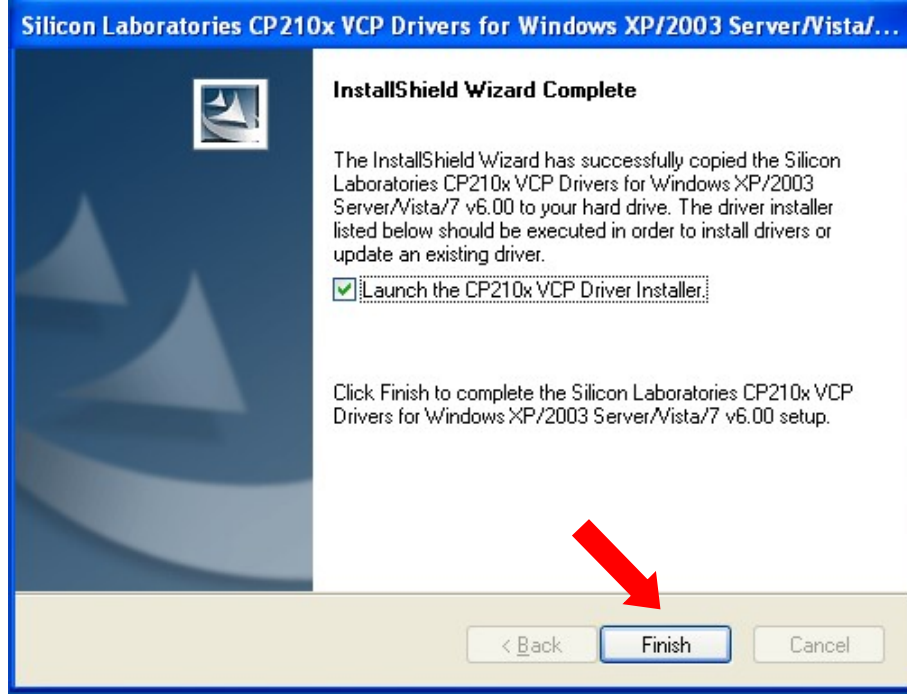
Yukarıda "I accept the terms of the licence agreement" seçeneğini işaretleyin.



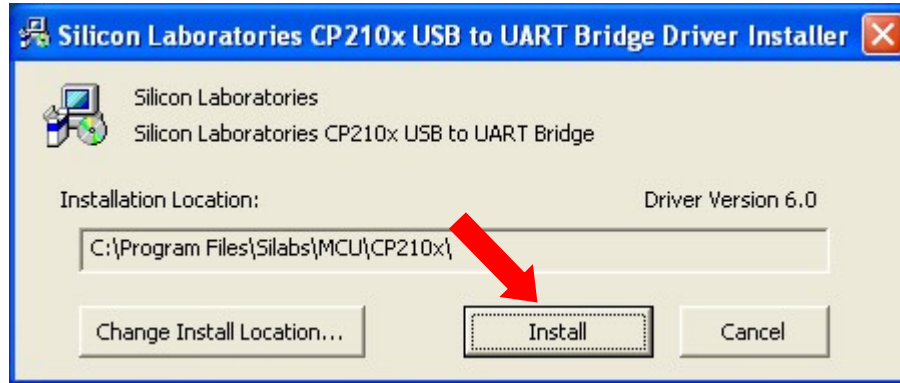
Yukarıdaki ekranda "Next" düğmesini tıklayın.



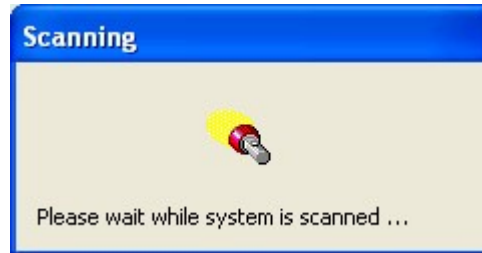
Yukarıdaki ekranda "Install" düğmesini tıklayın.



Yukarıdaki ekranda **"Finish"** düğmesini tıklayın.



Yukarıdaki ekranda **"Install"** düğmesini tıklayın.

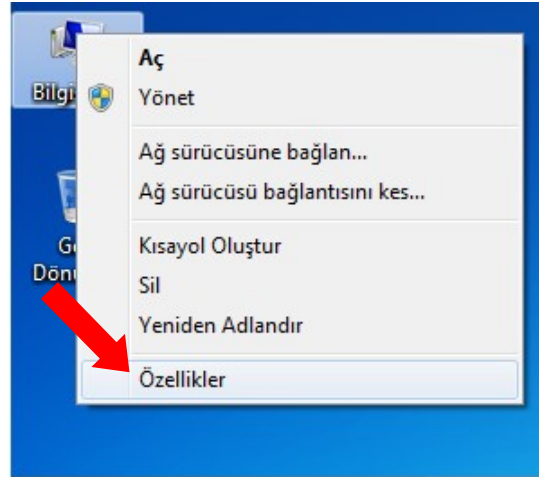


Yukarıdaki ekrandan sonra bilgisayarın kapatılıp/açılması gerektiğine dair bir ekran çıkar. ekranda **"Evet"** düğmesini tıklayarak bilgisayarın kapanıp açılmasını sağlayın.

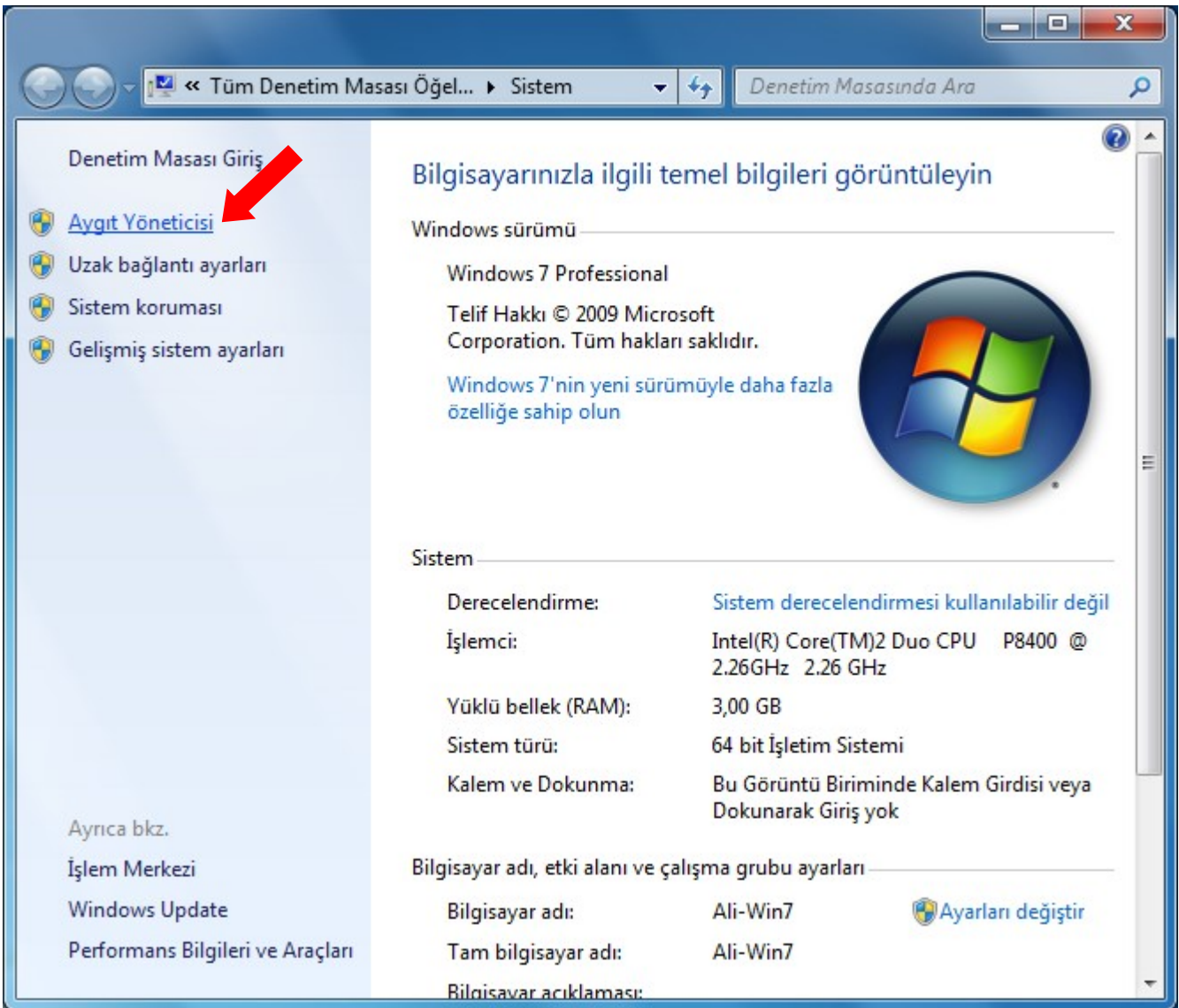
Bilgisayar açıldıktan sonra kabloyu bilgisayara takın ve 1 dakika kadar bekleyin. Yükleme tamamlandıktan sonra ekranın sağ alt tarafında "Yeni donanım bulundu ve yüklendi." Mesajı çıkar.

Kurulumun doğru yapılıp yapılmadığını kontrol etmek için;

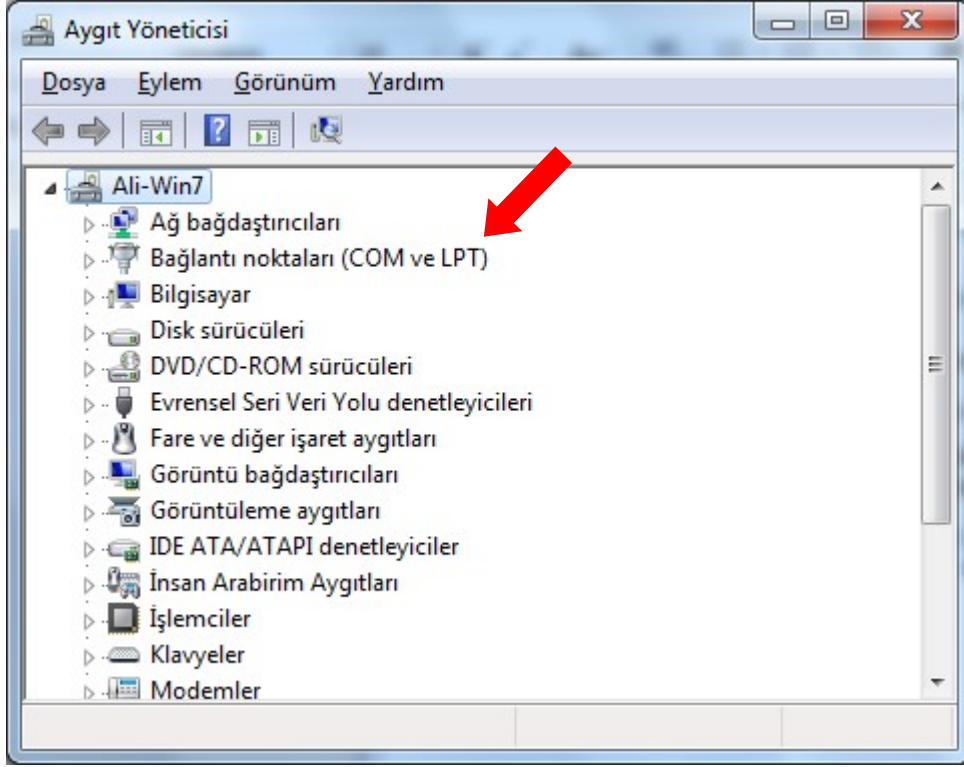
1) Bilgisayarım simgesinin üzerinde mouse'un sağ tuşa basın.



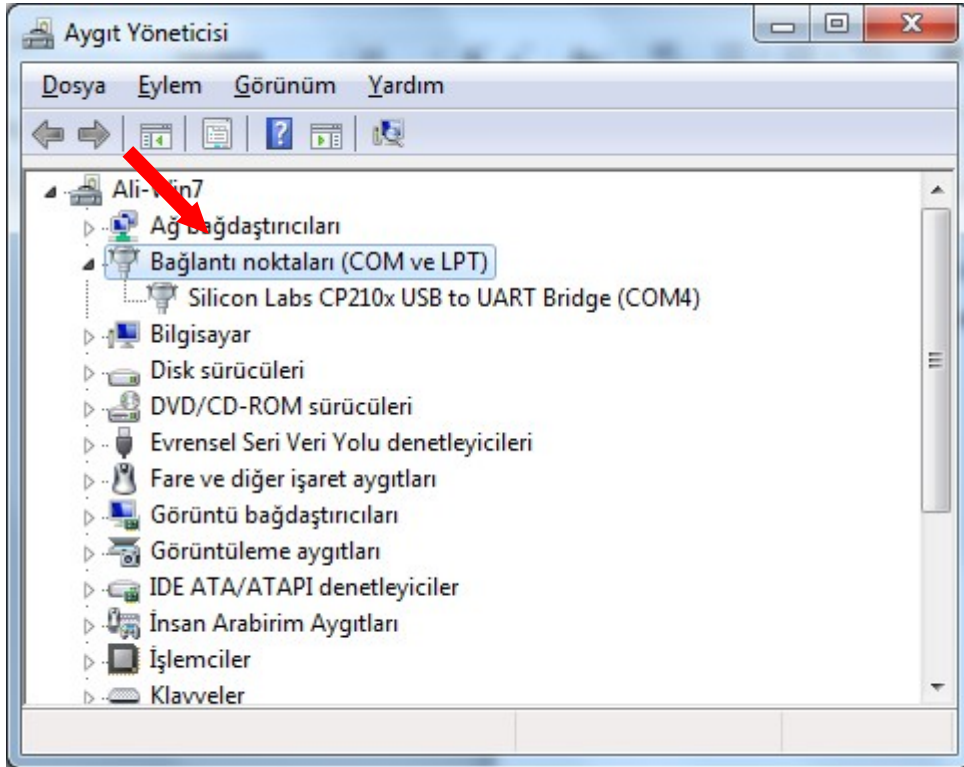
2) Yukarıdaki ekranda "**Özellikler**" menüsünü tıklayın. Tıklama sonrası aşağıdaki ekran görüntüsü çıkacaktır.



3) Yukarıdaki ekranda **"Aygıt Yöneticisi"** seçeneğini tıklayın. Tıklama sonrası ekran görüntüsü aşağıdadır.



4) Yukarıdaki ekranda **"Bağlantı noktaları (COM ve LPT)"** seçeneğini çift tıklayın. Tıklama sonrası ekran görüntüsü aşağıdadır.



Yukarıdaki ekranda görülen **"Silicon Labs CP210x USB to UART Bridge (COM4)"** seçeneğini driverın doğru bir şekilde kurulduğunu göstermektedir.

B) Z-2121 Driver Kurulumu

Zebex Z-2121 el terminali ile birlikte kullanılabilen 2 farklı iletişim kablosu (cradle) kullanılabilir.

1) Seri Port Cradle :



Yukarıdaki resimde görülen ve bilgisayar tarafı 9 PIN dişi olan kablo tipidir. Çift taraflı haberleşme özelliğine sahiptir. Fiziksel seri port (Com port) kullandığı için Windows un standart driver'ı hariç her hangi bir Driver kurmaya gerek bulunmamaktadır.

2) USB Cradle :



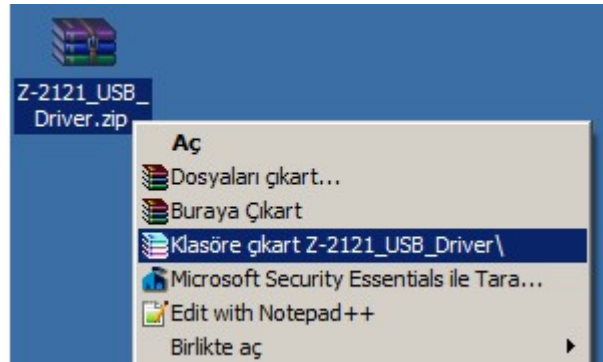
Yukarıdaki resimde görülen ve bilgisayar tarafı USB olan kablo tipidir. Çift taraflı haberleşme özelliğine sahiptir. Bilgisayara USB porttan takılmasına rağmen seri port (Com port) üzerinden iletişim kurmaktadır. Windows tarafından standart olarak tanınmadığı için üretici firmanın driver larının yüklenmesi gerekmektedir.

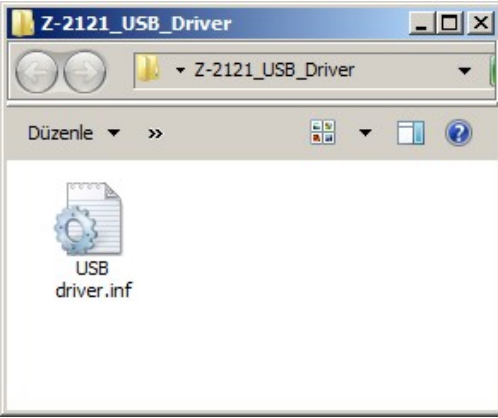
Bilgisayarda yüklü işletim sistemine bağlı olarak aşağıdaki linklerden uygun driver ı indirin.

Windows XP, Vista, 7 : http://www.bilkur.com/download/Zebex/Program/Z-2121_USB_Driver.zip
Windows 8, 8.1, 10 (32 Bit) : http://www.bilkur.com/download/Zebex/Program/Zebex_Z-2121_X86_Driver.zip
Windows 8,8.1,10 (64 Bit) : http://www.bilkur.com/download/Zebex/Program/Zebex_Z-2121_X64_Driver.zip

linkinden Z-2121 USB kablo driver'ını indirin.

USB Driver indirildikten sonra aşağıdaki gibi bir simge oluşacaktır.



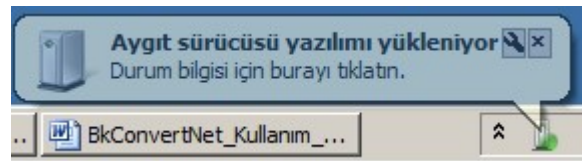
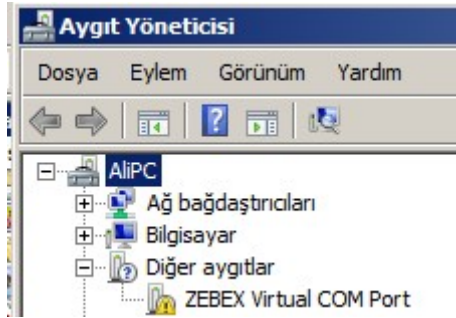


- 1) Driver kurulumu için Z-2121'in Cradle ünitesinin USB ucunu bilgisayara takınız.
- 2) El terminalini cradle ünitesine takınız.
- 3) El terminalini açın ve ana ekran konumuna getiriniz.

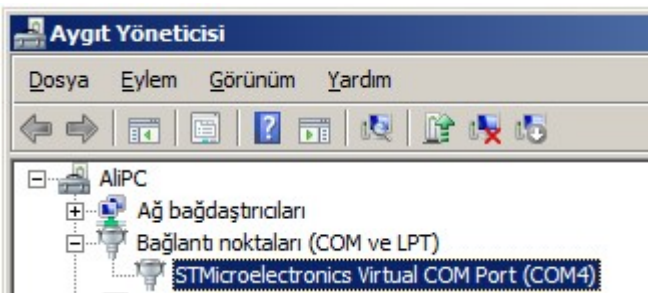


Z-2121 ana ekranda değil ise sürücü devreye girmez.

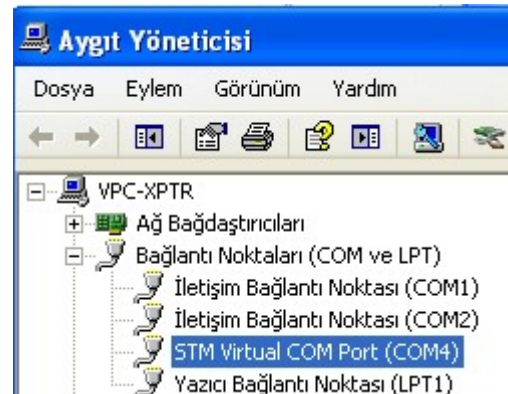
Z-2121 ana ekranda ise "Yeni Donanım Ekle" ekranı devreye girecektir. Aşağıda Windows 7 işletim sisteminde driver otomatik olarak yüklenecektir. Eğer driver ı bulamaz ise yukarıdaki resimde görülebilen "USB driver.inf" dosyasını gösterilmesi gerekmektedir.



Kurulum tamamlandıktan sonra aşağıdaki resimde görülebileceği gibi sanal bir COM port oluşacaktır.



Windows 7'de



Windows XP'de

2.BÖLÜM

Programın kurulumu

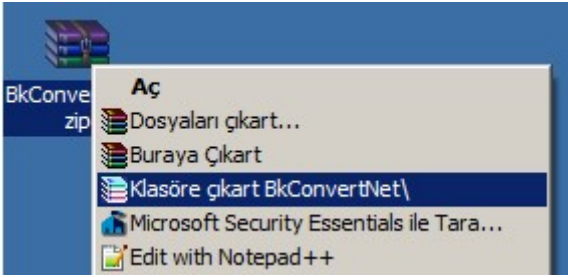


BkConvertNet programının çalışabilmesi için o bilgisayarda .NET Framework 2.0 ve üzeri bir sürümün yüklü olması gerekmektedir.

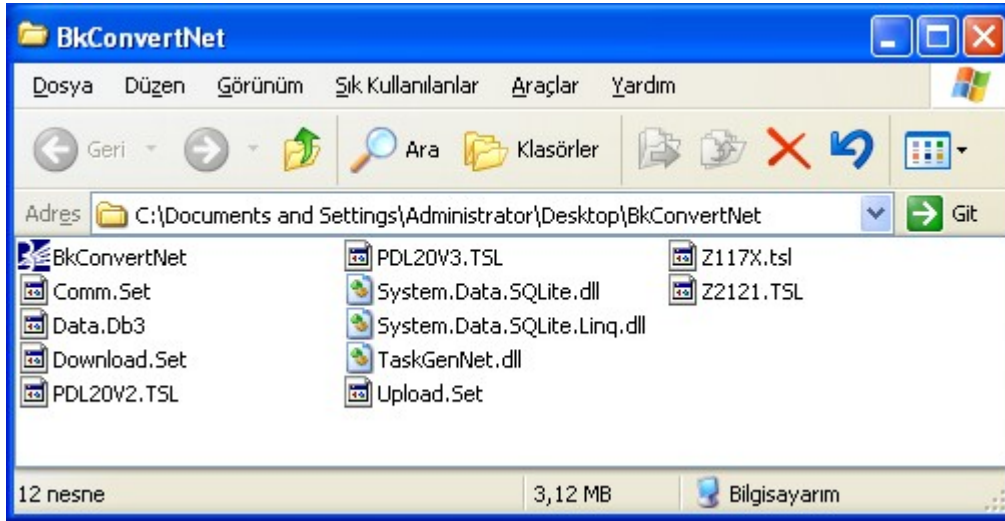
BkConvertNet programını <http://www.bilkur.com/download/Zebex/Program/BkConvertNet.zip> linkinden indirebilirsiniz. İndirilen dosyanın simge hali aşağıdadır.



BkConvertNet.zip simgesinin üzerinde sağ tuşa basıp "Klasöre Çıkart BkConvertNet\" seçeneğini seçin.



Örnek BkConvertNet klasör içeriği aşağıdadır.



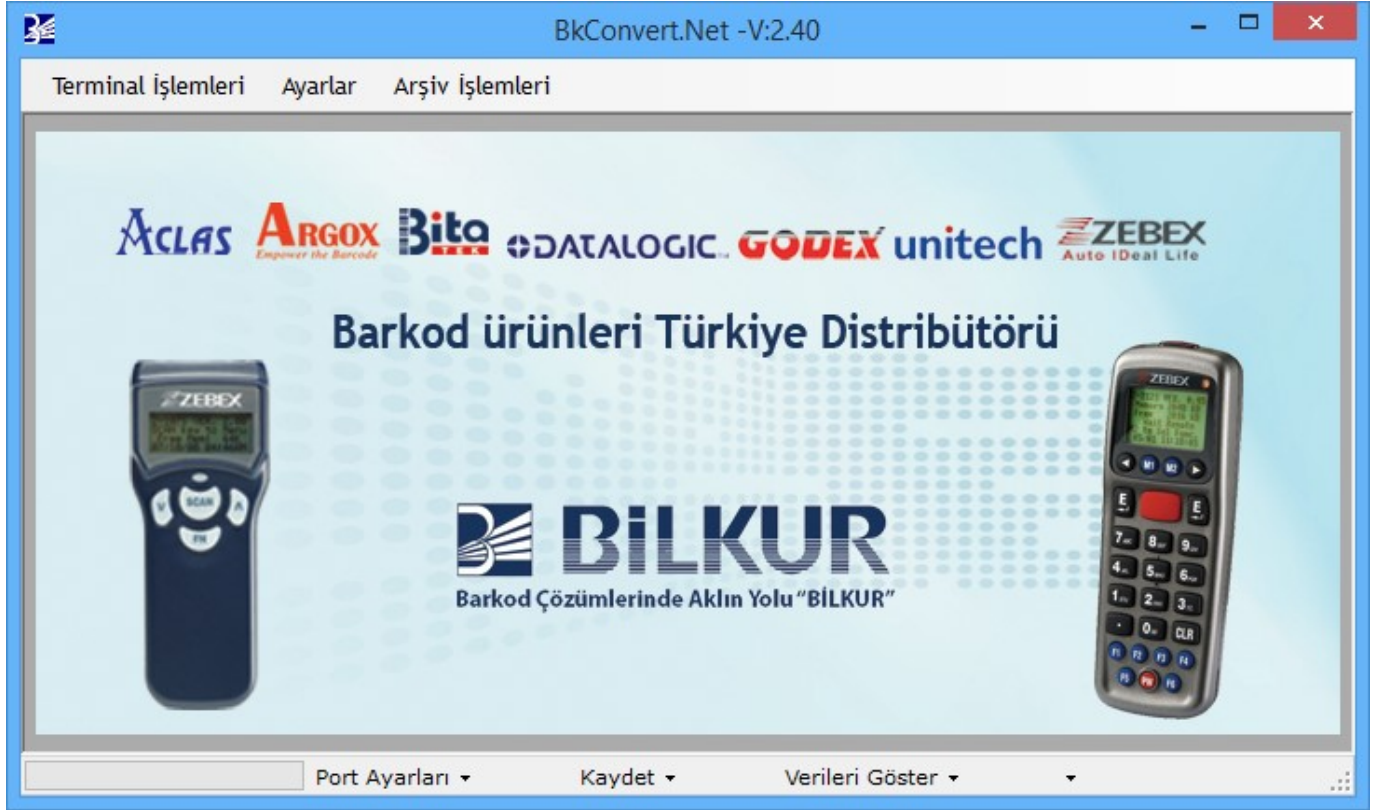
Program dosyaları ve işlevleri aşağıdadır.

BkConvertNet.exe	: Programın ana dosyası
Comset.Set	: El terminali ile iletişim ayar dosyası
Download. Set	: El terminaline program vb. yükleme ayar dosyası
Upload. Set	: El terminalinden veri alma ayar dosyası
TaskGenNet.dll	: Programın yardımcı dosyası
System.Data.SQLite.dll	: Programın yardımcı dosyası
System.Data.SQLite.Linq.dll	: Programın yardımcı dosyası
Z117X.TSL	: Z-117X el terminallerinde çalışabilen program
PDL20V2.TSL	: PDL20-16 el terminallerinde çalışabilen program
PDL20V2.TSL	: PDL20-16 el terminallerinde çalışabilen program
Z2121.TSL	: Z-2121 el terminallerinde çalışabilen program

3 .BÖLÜM

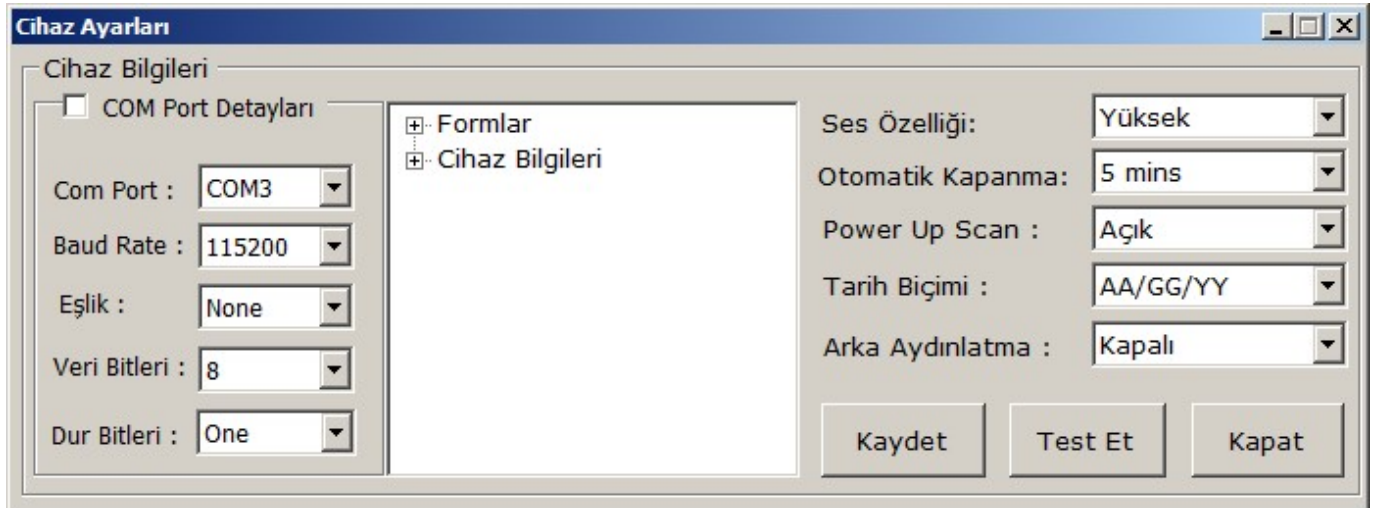
Programın kullanımı

BkConvertNet.exe dosyasını çift tıklayarak çalıştırınız. BkConvertNet programının ana ekran görüntüsü aşağıdadır.



İletişim Ayarları

El terminali ile iletişim ayarlarının yapılabilmesi için BkConvertNet programının ana ekranında "Ayarlar/İletişim Ayarları" menüsünü tıklayınca açılan aşağıdaki pencerede gerekli ayarlar yapılmalıdır.



Gerekli ayarlar yapıldıktan sonra "Kaydet" düğmesi tıklanarak yapılan ayar değişikliklerinin saklanması sağlanır.

Not: Yapılan ayarların doğruluğunu test etmek için "Test Et" düğmesi tıklanmalıdır. İletişim sağlandığında cihazda ses çıkacaktır.

Veri Alma Ayarları

El terminalinde kayıtlı verilerin bilgisayar aktarılması ile ilgili ayarların yapılabilmesi için BkConvertNet programının ana ekranında "Ayarlar/Veri Alma Ayarları" menüsünü tıklayınca açılan aşağıdaki pencerede gerekli ayarlar yapılmalıdır.

Program Yükleme Ayarları

El terminaline program veya ürün bilgisi yüklenebilmesi ile ilgili ayarların yapılabilmesi için BkConvertNet programının ana ekranında "Ayarlar/Program Yükleme Ayarları" menüsünü tıklayınca açılan aşağıdaki pencerede gerekli ayarlar yapılmalıdır.

Program Dosyası : Yüklenecek dosya TSL uzantılı bir dosyadır.

Ürün Dosyaları : Yüklenecek ürün bilgisi dosyalarıdır. Bu dosyaların olması mecburi değildir.

Ürün Alan Sayısı : Yüklenecek ürün bilgisi dosyasında bir ürüne ait bilgi sayısıdır. Ürün Dosyaları yüklendiğinde bir anlamı vardır.

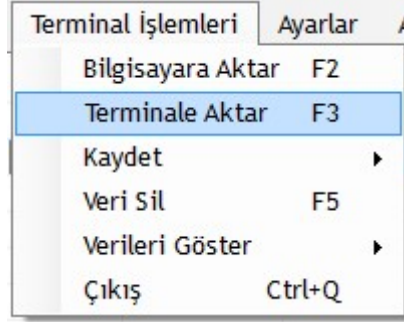
Ürün Dosya Sırası : Yüklenecek ürün bilgisi dosyasının programdaki sırasıdır. Ürün Dosyaları yüklendiğinde bir anlamı vardır.



Ürün dosyası programın yapısında var ise kullanılabilir.

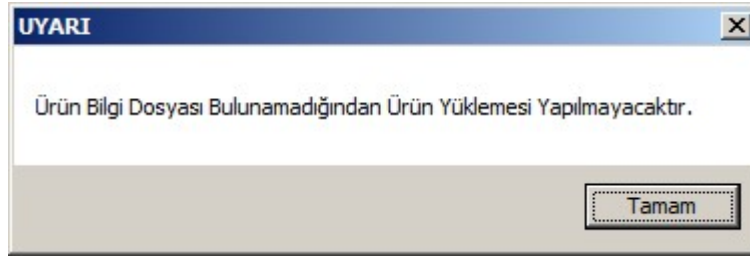
El Terminaline Program Yükleme

Cihaza program yüklemek için BkConvertNet programının ana ekranında "Terminal İşlemleri/Terminaline Aktar" menü seçeneğini tıklayın.

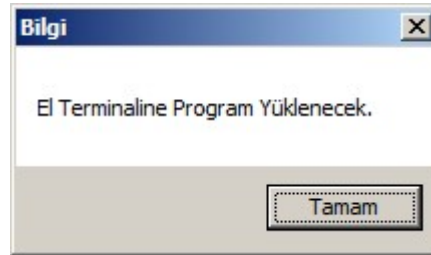


- El terminaline program yüklendiğinde bir önceki program ve veriler silinecektir.

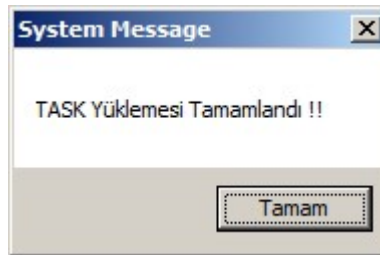
Program yükleme ayarlarında ürün yükleme özelliği yok ise aşağıdaki uyarı alınır.



Yukarıdaki ekranda "Tamam" düğmesi tıklandığında aşağıdaki uyarı alınır.

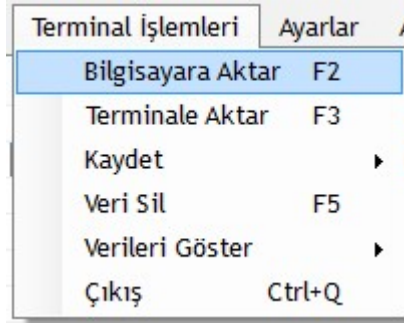


Yukarıdaki ekranda "Tamam" düğmesi tıklandığında el terminaline program yüklemesi başlayacaktır. Programın yüklenmesi esnasında el terminalinin ekranında <Host Remote> başlığı ve o an yapılan işleme ait bilgi mesajları çıkacaktır. Yükleme tamamlandığında aşağıdaki uyarı alınır.

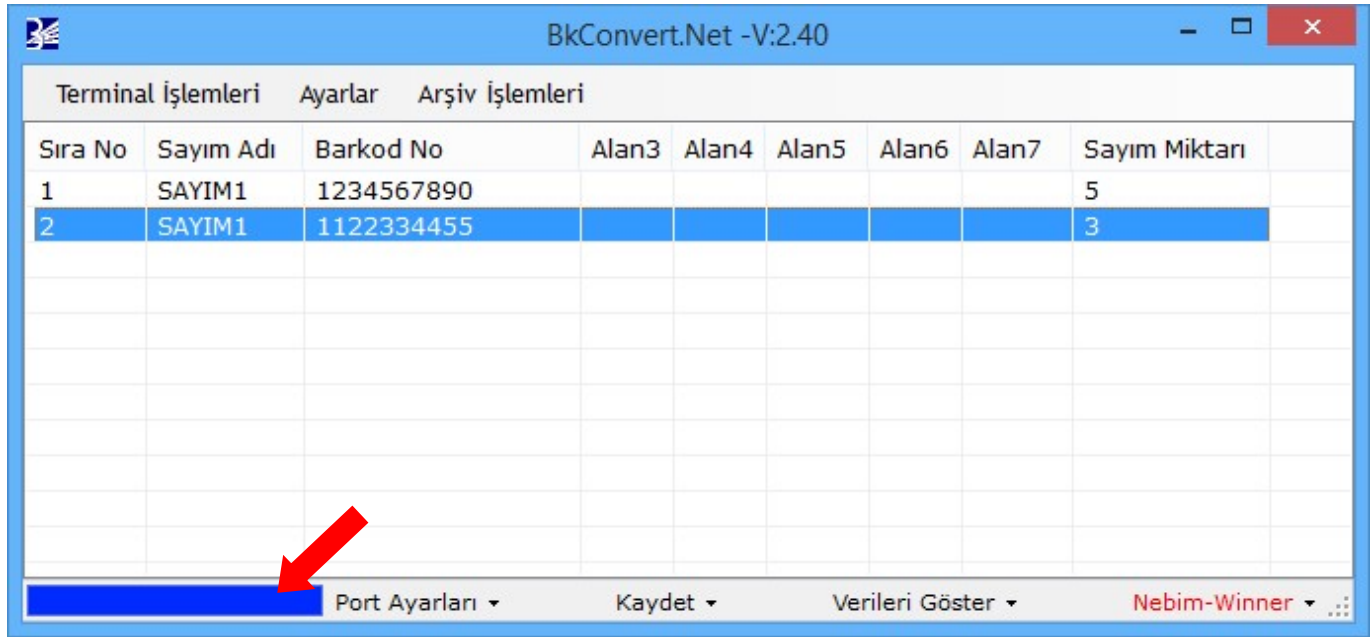


El Terminalinden Verileri Alma

El terminalinde toplanan verileri bilgisayar ortamına almak için BkConvertNet prgoramının ana ekranında "Terminal İşlemleri/Bilgisayara Aktar" menü seçeneğini tıklayın.



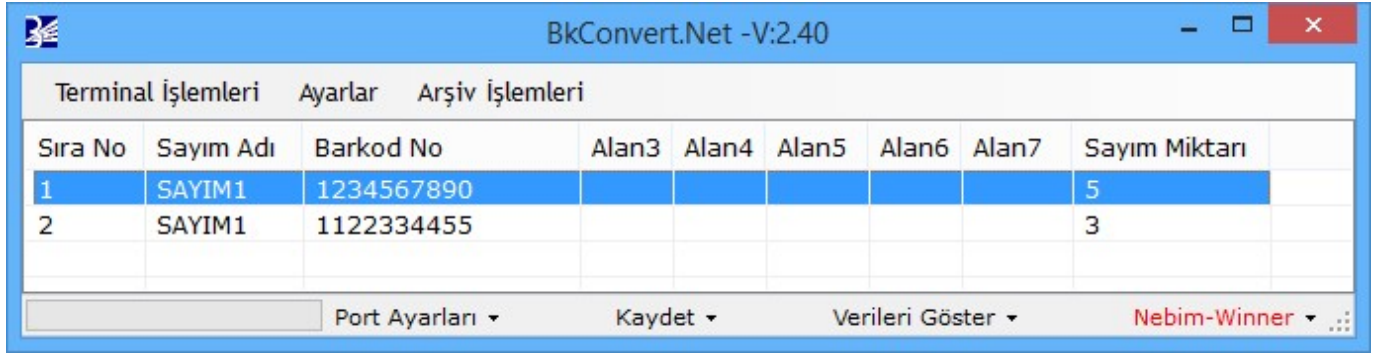
"Bilgisayara Aktar" seçeneği tıklandığında "Veri Alma Ayarları" penceresinde belirlenen dosyanın adı görüntülenecektir. Örnek olarak aşağıdaki pencerede "DATA" adlı dosyadan verilerin alınacağı görülmektedir.



El terminalindeki verilerin bilgisayara aktarılması sırasında BkConvertNet programının penceresinin alt kısmında yukarıdaki resimde ok ile gösterilen mavi renkli ilerleme çubuğu görünecektir. Aynı zamanda cihazın ekranında ise <Host Remote> başlığı altında alınan kayıtlar hakkında bilgi görünecektir.

Verilerin alınması tamamlandığında BkConvertNet programının alt kısmındaki mavi renkli ilerleme çubuğu kaybolacak ve el terminali ana ekrana dönecektir.

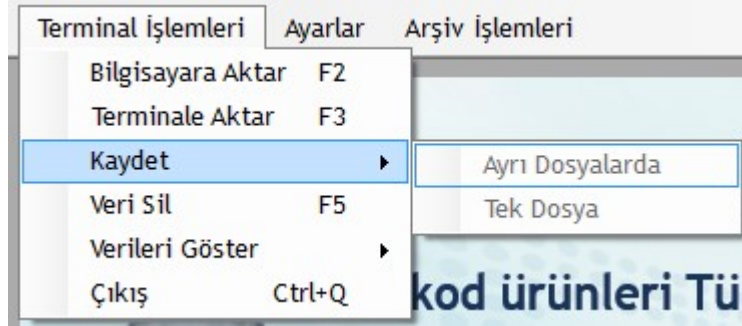
Verilerin alınması tamamlandıktan sonraki örnek ekran görüntüsü aşağıdaki gibidir.



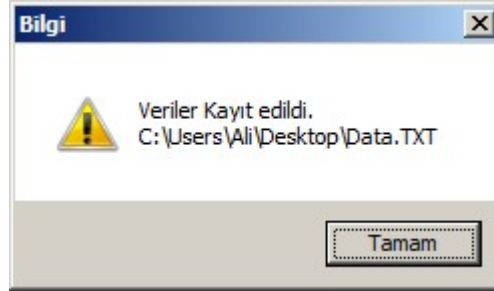
Sıra No	Sayım Adı	Barkod No	Alan3	Alan4	Alan5	Alan6	Alan7	Sayım Miktarı
1	SAYIM1	1234567890						5
2	SAYIM1	1122334455						3

El Terminalinden Verileri Alma

Bilgisayara aktarılan verilerin programda belirlenen kayıt formatına uygun şekilde bir dosya olarak kayıt edebilmek için "Terminal İşlemleri/Kaydet" menü seçeneği seçilmelidir.



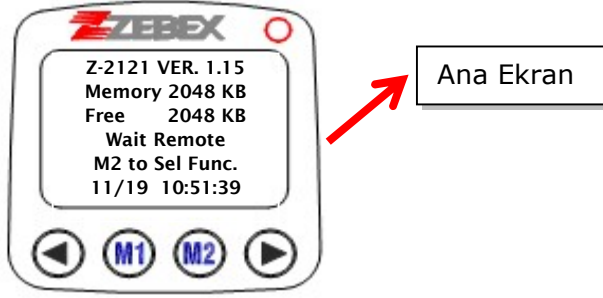
Program ekranındaki veriler belirlenen konuma problemsiz olarak kayıt edildiğinde aşağıdaki uyarı çıkacaktır.



4 . BÖLÜM

Z-2121 Task'ının kullanımı

Zebex Z-2121 el terminaline yüklenen programlara Task denilmektedir.



Task ı çalıştırmak için el terminali ana ekranda iken **M2** tuşuna basılınca açılan aşağıdaki menüde (System Menu) Run Task alt menüsü seçilmelidir.



Run Task menüsüne giriş için ok tuşu ile bu menünün üzerine gelip "**Enter**" tuşuna basarak ya da 1 e basarak girilebilir.

Turuncu renkli barkod tarama tuşunun sol ve sağındaki 2 adet tuş **E** **Enter** tuşudur.

Run Task alt menüsü seçildiğinde açılan ekran görüntüsü aşağıdaki gibidir.



Program yukarıdaki 2 menüden oluşmaktadır.

- 1.SAYIM : Barkod okutma işlemlerinin yapıldığı bölümdür.
- 2.AYARLAR : Dosya açma, dosya silme, miktar modu değişikliği gibi işlemlerin yapılabildiği bölümdür.

Yeni Dosya Açma (Oluşturma)

Programda herhangi bir dosya açabilmek için yukarıdaki program menüsünde AYARLAR menüsüne girildikten sonra açılan alt menüde (Aşağıdaki ekran) "1.YENİ DOSYA AC" bölümüne girilmelidir.



Aşağıdaki ekranda rakam veya harflerden oluşan bir dosya adı oluşturulabilir.



Yukarıdaki ekranda dosya adı olarak **ABC** girilmiştir.

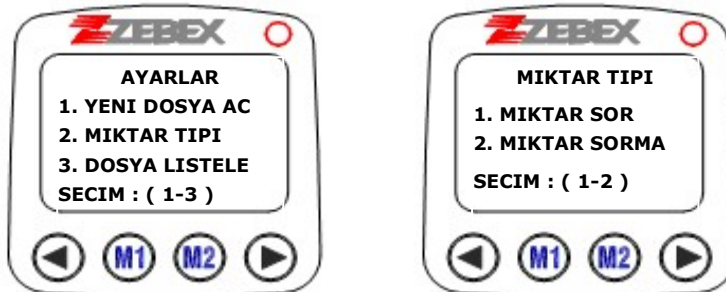
Onaylama işlemi için Enter (**E**) tuşuna basılmalıdır.

Not: Harf girişi yapabilmek için harfin bulunduğu rakam tuşuna basıldıktan sonra istenilen harf çıkana kadar **M2** tuşuna basılmalıdır.

Miktar Modu Değişikliği

Barkod ile veri girişinden sonra miktar sorma veya miktar sormama (otomatik 1 kabul etme) özelliğini belirlemek için **AYARLAR – MIKTAR TIPI** menüsü kullanılmalıdır.

Miktar modu değişikliği yapılmamış ise **MIKTAR SOR** şeklinde çalışacaktır.



MIKTAR SOR : Barkod okutma işleminden sonra miktar girişi **yapılabilir**.

MIKTAR SORMA : Barkod okutma işleminden sonra miktar girişi **yapılmaz**, ama miktar otomatik olarak 1 (bir) kabul edilir.

Dosya Silme

Açılan dosyaları silmek için AYARLAR menüsüne girildikten sonra açılan alt menüde (Aşağıdaki ekran) "3.DOSYA LİSTELE" bölümüne girilmelidir.



Bu bölümde AYARLAR, 1.YENİ DOSYA AC menüsünde oluşturulan dosyalar silinmektedir.

Not: Dosya silme işleminde ilgili dosya adına ait barkod kaydının olmaması gerekmektedir. Eğer kayıt var ise SAYIM bölümünde dosya içeriği boşaltılmalıdır.

Dosya Listele bölümüne girildiğinde aşağıdaki gibi bir ekran çıkacaktır.



Ekranında bilgileri görünen dosyayı silmek için **F2** tuşuna basılmalıdır.

Not: Dosya içeriği boş değil ise bu bölümde dosya silme işlemi gerçekleşmeyecektir ve aşağıdaki uyarı çıkacaktır.



Dosya Boşaltma

Var olan bir dosya içeriğini boşaltmak için SAYIM menüsüne girildiğinde açılan ekranda ilgili sayım adını ekrana getirdikten sonra **F2** tuşuna basılmalıdır.



Not: Dosya boşaltma işleminde **F2** tuşuna basıldığında şifre sorulacaktır. Eğer programda şifre belirlenmediyse Enter (**E**) tuşu ile boş geçilmelidir.

SAYIM İŞLEMİ (Barkod Okutma)

Var olan bir dosyaya (Dosya Adı=Sayım Adı) barkod ve miktar girişi yapmak için Run Task menüsüne girildiğinde açılan aşağıdaki ekranda 1.SAYIM menüsü seçilmelidir.



Sayım menüsüne girildiğinde açılan ilk dosya adı ve o dosyadaki okutulan barkod miktarının toplamı gelecektir. Aşağıdaki ekranda ABC adlı dosyada okutulan barkodlar için girilen miktarların toplamını 38 olduğu görülmektedir.



Ekranda görünen sayım adını onaylamak için **F1** tuşuna basılmalıdır. Bir sonraki sayım adına geçiş için **M2** tuşuna, bir önceki sayım adına geçiş için **M1** tuşuna basılmalıdır.

Barkod okutma ve miktar giriş işlemi herhangi bir dosya seçildikten sonra açılan aşağıdaki ekranda yapılmaktadır.



Yukarıdaki ekranda ABC adlı sayım adı (Dosya) seçilmiştir. Seçili sayım adına ait kayıt olmadığı (Toplam miktarın 0 olmasından dolayı) görülmektedir.

Bu ekranda iken barkod tarama tuşu ile barkod okutulabileceği gibi elle barkod bilgisi girilebilir. Barkod okutma işleminden sonra otomatik olarak miktar bölümüne geçilir.

Not

- Barkod bilgisi elle girildiğinde onay işlemi için Enter (E) tuşuna basılmalıdır.
- Barkod okutma işleminde Enter otomatik olarak yapılmaktadır.



Yukarıdaki ekranda barkod bilgisi girildikten sonra imleç (Kürsor) Miktar bölümünde beklemektedir. Miktar bilgisi girildikten sonra onay işlemi için Enter (E) tuşuna basılmalıdır. Onaylama sonrası ilgili bilgiler kayıt edilir ve imleç (Kürsor) barkod giriş bölümüne geçer.



Yukarıdaki ekranda yeni barkod bilgisi girişi beklenmektedir. Aynı ekranda daha önceden kayıt edilen barkodların miktarlarının toplamının 5 (beş) olduğu görülmektedir. Bu şekilde istenilen miktarda barkod ve miktar girişi yapılabilir.



Programda hızlı barkod okutma (miktar girişi yapmadan kayıt) özelliği de bulunmaktadır. Standart özellik miktar sorma şeklindedir. Miktar sorma veya sormama özelliği için AYARLAR – MIKTAR menüsü kullanılabilir.

Kayıt Silme

Barkod okutma ekranında alt tarafta görünen **F5:SIL** mesajı kayıt (Barkod ve miktar bilgisi) silme işlemi içindir.

Kayıt silme işlemi için aşağıda görülen barkod okutma ekranında sıra ile **F5** ve Enter (**E**) tuşuna basılmalıdır.



Not:

- Bu ekranda yapılan silme işleminde son okutulan barkod ve miktar bilgisi silinir.
- Daha önceki kayıtları silmek için kayıt listeleme bölümü kullanılmalıdır.

Kayıt Listeleme (Görüntüleme)

Barkod okutma ekranında alt tarafta görünen **#:GEZ** mesajı kayıt listeleme (görüntüleme) işlemi içindir.



Kayıt listeleme (görüntüleme) işlemi için yukarıda görülen barkod okutma ekranında sıra ile **F2** 2 ve Enter (**E**) tuşuna basılmalıdır.

Kayıt görüntüleme ekranına girildiğinde ekran görüntüsü aşağıdaki gibidir.



Not:

- Kayıt görüntüleme ekranında girildiğinde ilk olarak son kayıt görüntülenir.
- Bu ekranda **F1** ve Enter (**E**) tuşuna basılarak ilgili kayda ait miktar değişikliği yapılabilir.
- Bu ekranda **F5** ve Enter (**E**) tuşuna basılarak ilgili kayda silinebilir.
- Bir önceki kayda geçiş için ► tuşuna, bir sonraki kayda geçiş için ◀ tuşuna basılmalıdır.