



Bitatek IT-8000 El Terminali

Kablosuz Ağ Ayarları

Ver:1.0

Kablosuz Ağ Ayarları

Bitatek IT-8000 el terminalinde kablosuz ağ ayarlarını yapabilmek için kablosuz ağ ayar programı kullanılmalıdır.

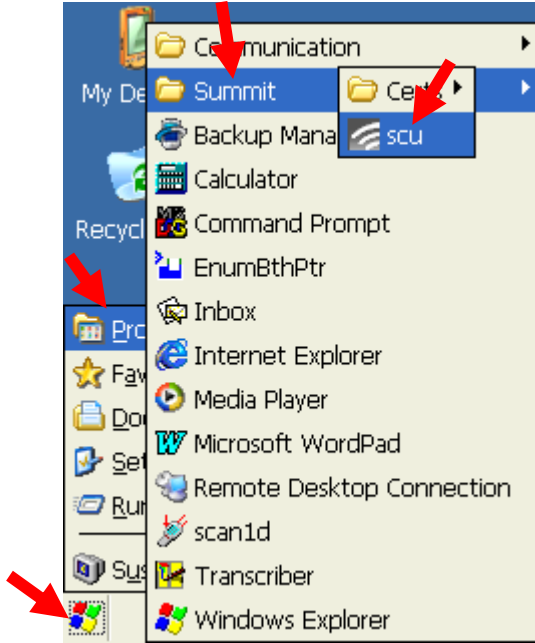
Kablosuz ağ ayar programı 2 farklı şekilde çalıştırılabilir.

- 1) Menü yöntemi
- 2) Simge yöntemi

- 1) Menü yöntemi

Bitatek IT-8000 el terminalinde Wireless ayarlarına ulaşmak için aşağıdaki yöntemler kullanılabilir.

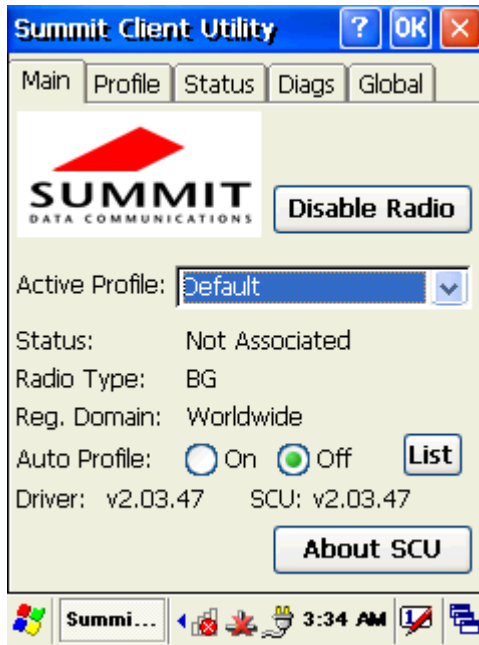
- 1) Start → Programs → Summit → Scu Simgesi tıklanarak,



2) Wireless simgesi tıklanarak,

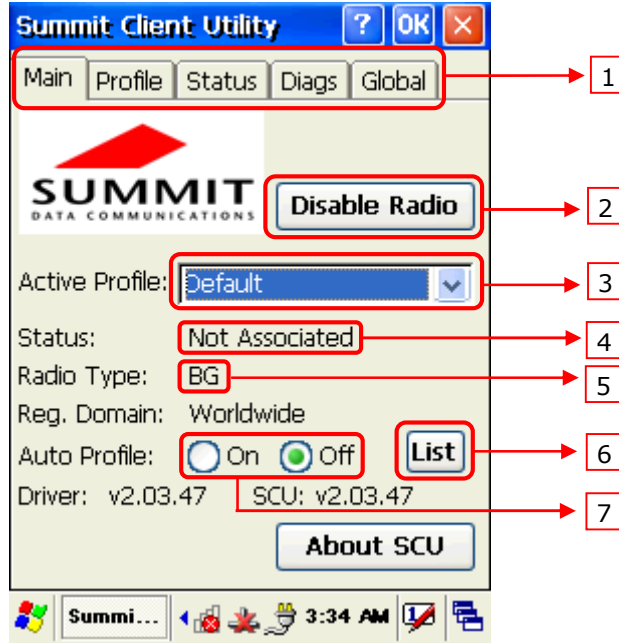


Herhangi bir yöntemle açılan "Kablosuz Ağ Ayar Programı" nın ilk ekran görüntüsü aşağıdaki gibidir.



Yukarıdaki ekranda görülen "Kablosuz Ağ Ayar Programı" nda ortamda uygun wireless seçeneklerine bağlantı yapılabilir ve gerekli her tür ayarlar değiştirilebilir.

Kablosuz Ağ Ayar Programının bölümler ve işlevleri aşağıdadır.



| İşlev No | Açıklama |
|----------|--|
| 1 | İşlem sekmeleri |
| 2 | Wireless Kartının durumu |
| | Enable Aktif Disable Pasif |
| 3 | Aktif wireless bağlantı adı |
| 4 | Bağlantı durumu |
| | Associated Bağlantı Var Not Associated Bağlantı Yok |
| 5 | Desteklenen wireless standartları |
| 6 | Otomatik bağlantı listesi |
| 7 | Otomatik bağlantı durumu |

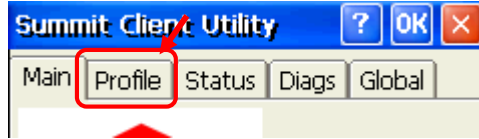
Yapılması Gereken Kontroller

Bitatek IT-8000 el terminalinde kablosuz ağ ayarlarını yapmadan önce kontrol edilmesi gereken hususlar aşağıdadır.

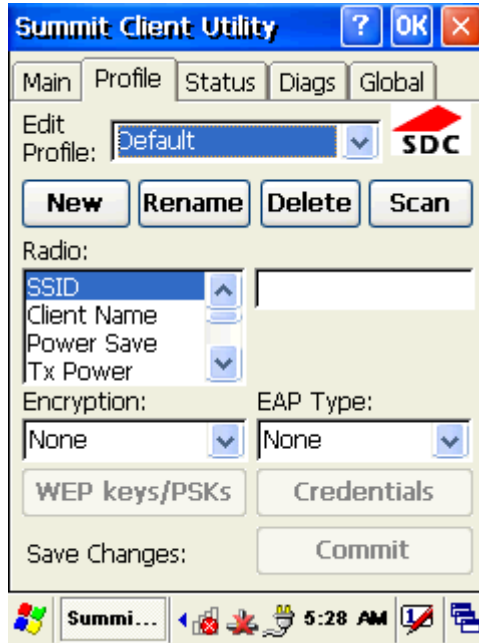
- Bitatek IT-8000 el terminali **802.11b/g** wireless standartını desteklediğinden modem veya access pointte radyo türü olarak 802.11b/g aktif olmalıdır.
- Bitatek IT-8000 el terminali wireless kartının aktif olup/olmadığı kontrol edilmelidir.

Kablosuz Ağların Tanıtılması

Ortamdaki kablosuz ağ adlarının tanıtılabilmesi için wireless ayarları penceresinde "Profile" sekmesi kullanılmalıdır.



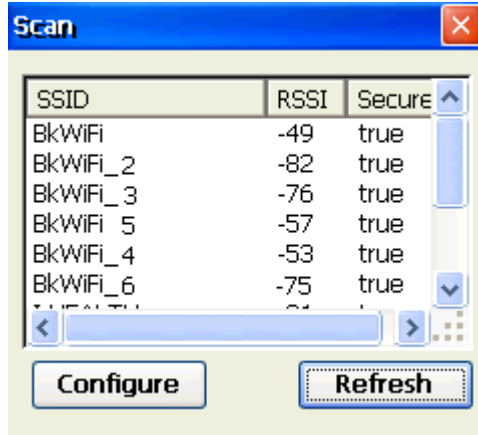
"Profile" sekmesinin ekran görüntüsü aşağıdaki gibidir.



Profile sekmesi ekranında bulunan (Aşağıdaki resimde de görülebilen) "Scan" düğmesi tıklanarak kapsama alanında bulunan wireless adları listelenmelidir.



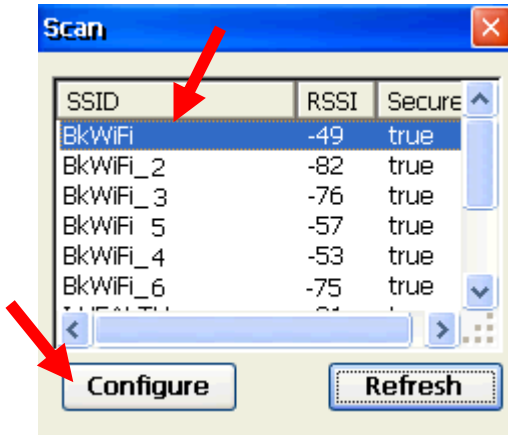
"Scan" düğmesi tıklandığında çıkan örnek liste ekranı aşağıdaki gibidir.



Yukarıdaki ekranda görülen kablosuz ağ adlarında RSSI değeri ilgili kablosuz ağın çekim gücünü gösteren bir değer olup değeri düşük olan değer çekim gücü daha yüksektir.

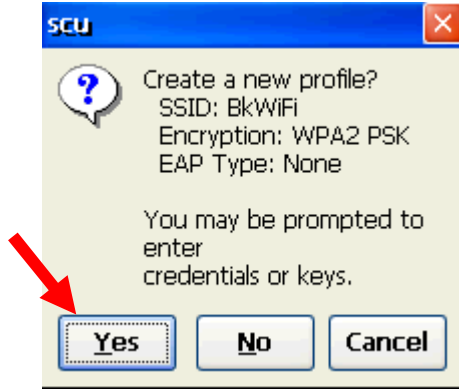
Yukarıdaki ekranda **BkWiFi** kablosuz ağı adının çekim gücü diğer kablosuz ağı adlarının çekim gücünden daha güçlüdür.

Yukarıdaki listede seçilmesi önerilen kablosuz ağ adı **BkWiFi** dir.



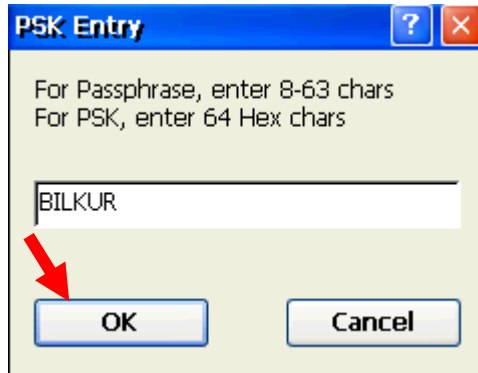
Seçilecek kablosuz ağ adı tıklandıktan sonra alt tarafta bulunan "Configure" düğmesi tıklanmalıdır.

"Configure" düğmesi tıklandıktan sonra çıkan ekran görüntüsü aşağıdadır.



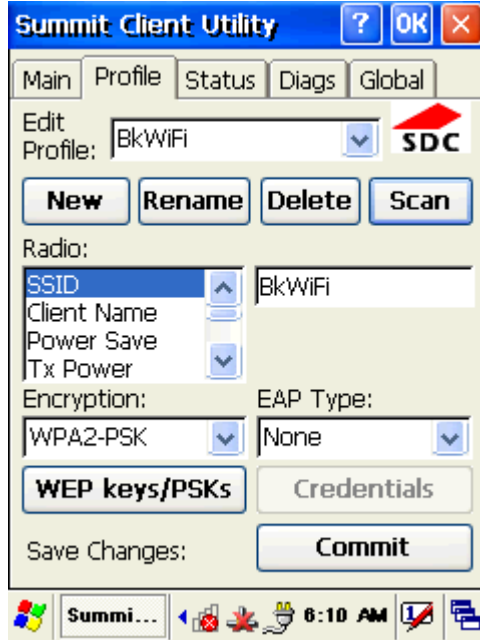
Bu ekranda seçilen kablosuz ağ adının **BkWiFi** ve şifreleme olarak **WPA2 PSK** kullanıldığı görülmektedir.

Yukarıdaki ekranda "Yes" düğmesi tıklanarak açılan aşağıdaki ekranda kablosuz ağın şifresinin (parola) girilmesi sağlanmalıdır.



Yukarıdaki ekrandaki kutucuğa kablosuz ağın şifresi girildikten sonra "Ok" düğmesi tıklanmalıdır.

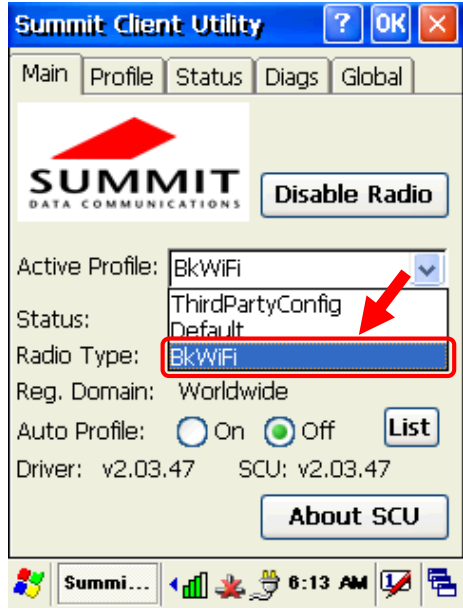
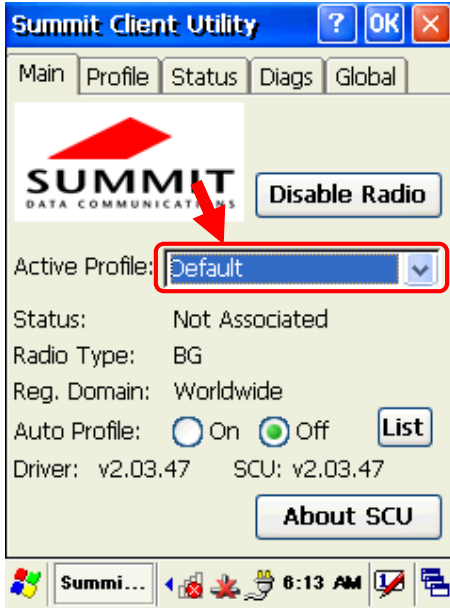
Ok düğmesi tıklandıktan sonra ekran görüntüsü aşağıdaki gibidir.



Yukarıdaki ekranda girilen şifrenin kayıt edilmesi "Commit" düğmesi tıklanmalıdır.

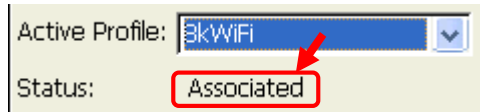
Kablosuz Ağların Aktif Edilmesi

Yukarıdaki bölümde tanıtılan herhangi bir kablosuz ağ adını aktif hale getirmek için Kablosuz Ağ Ayar programındaki "Main" sekmesinde "Active Profile" bölümünde o kablosuz ağ adı seçilmelidir.



Yukarıda sağdaki ekranda Kablosuz Ağ Ayar programında "Main" sekmesinde "Active Profile" bölümünde **BkWiFi** kablosuz ağ adı seçilmiştir.

Seçim sonrası kablosuz ağın bağlantı durumu **Not Associated** den **Associated** haline dönüşecektir.



Bağlantı Durumları

Not Associated : Bağlantı Yok
Associated : Bağlantı Var

Kablosuz Ağ Bağlantısının Kontrol Edilmesi

Yukarıdaki bölümlerde tanıtılan ve aktif hale getirilen herhangi bir kablosuz ağ bağlantısının durumunu, sinyal gücü, sinyal kalitesi, el terminaline verilen IP numarası ve cihazın MAC numarası vb. bilgiler görüntülemek için Kablosuz Ağ Ayar programındaki "Status" sekmesine bakılmalıdır.

Aşağıdaki örnek bağlantı ile ilgili bilgiler görüntülenmektedir.

The screenshot shows the 'Status' tab of the Summit Client Utility. The interface includes a title bar with a question mark, 'OK', and 'X' buttons. Below the title bar are tabs for 'Main', 'Profile', 'Status', 'Diags', and 'Global'. The 'Status' tab is active, displaying the following information:

- Profile: BkWiFi
- Status: Associated
- Device Name: [Unnamed]
- IP: 192.168.6.192
- MAC: 00.17.23.0e.78.d8
- AP Name: [Unknown]
- IP: ---,---,---,---
- MAC: 78.54.2e.06.6f.20
- Beacon Period: 100 DTIM: 10
- Connection Channel: 11
- Bit Rate: 18 Mbps Tx Power: 50 mW
- Signal Strength: -66 dBm
- Signal Quality: 100 %

Red arrows point from the following labels to the corresponding values in the screenshot:

- Aktif Kablosuz Bağlantı Adı (Active Wireless Connection Name) points to Profile: BkWiFi.
- Bağlantı Durumu (Connection Status) points to Status: Associated.
- El Terminalinin Aldığı IP Numarası (IP Address Received by the Handheld Terminal) points to IP: 192.168.6.192.
- El Terminalinin MAC Adresi (MAC Address of the Handheld Terminal) points to MAC: 00.17.23.0e.78.d8.
- Modem/AP'nin MAC Adresi (MAC Address of the Modem/AP) points to MAC: 78.54.2e.06.6f.20.
- İletişimin Sağlanacağı Kablosuz Bağlantı Kanalı (Wireless Connection Channel for Communication) points to Connection Channel: 11.
- Kablosuz Bağlantı Çekim Gücü (Wireless Connection Signal Strength) points to Signal Strength: -66 dBm.

Not: Kablosuz ağa bağlanan her cihaz farklı bir IP alacaktır.

Bağlantının sağlanması sonrası ekranın alt tarafında bulunan Wireless simgesi halinden haline dönüşecektir.