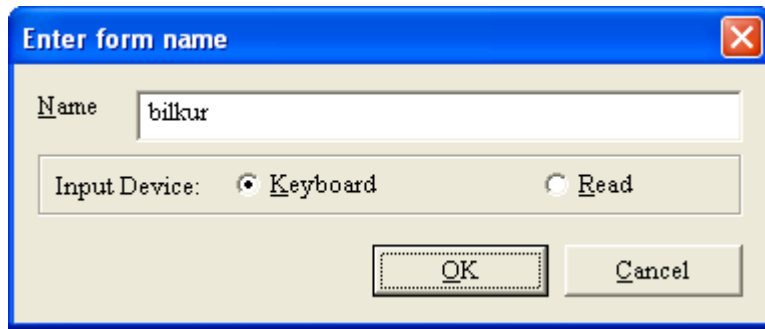


BİLGİSAYARDAN BAĞIMSIZ YAZDIRMA İŞLEMİ

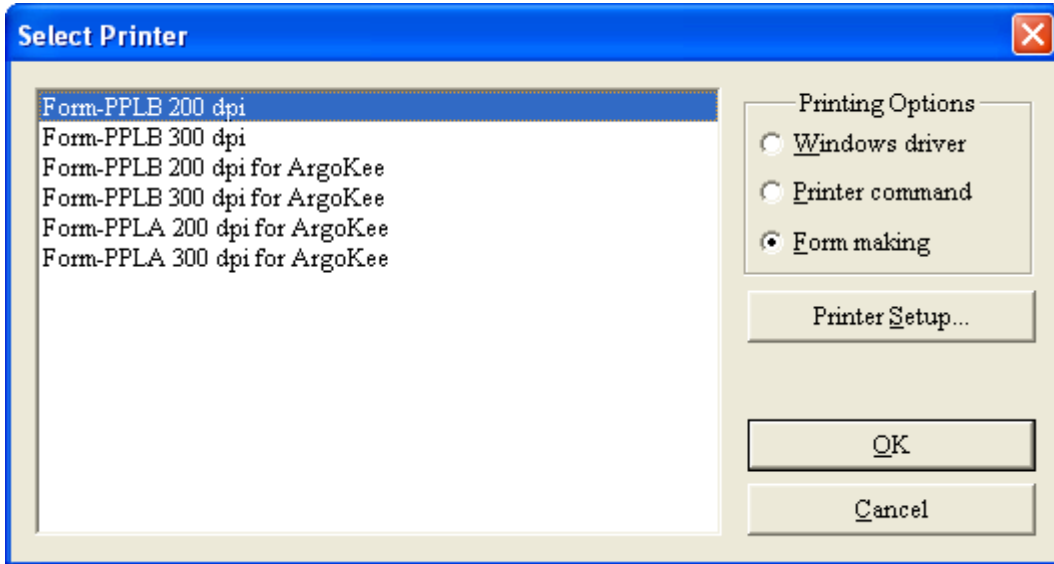
Argox X-2000+ barkod / etiket yazıcısını bilgisayardan bağımsız kullanabilmek için Argox X-2000+ barkod / etiket yazıcısı ile birlikte verilen CD içerisinde bulunan Argobar Lite barkod / etiket programı ile yapılan herhangi bir tasarımı Argox X-2000+ barkod / etiket yazıcısının Flash belleğine yüklemeniz gereklidir.

Bu işlem için sıra ile aşağıdaki işlemleri gerçekleştirin.

- 1) File / Print / Select Printer menüsünü tıklayın.
- 2) Printing Options bölümünden **Form Making** seçeneğini seçin.
- 3) Enter Form Name bölümünde input device olarak **keyboard**'u seçin.



- 4) Name bölümüne bir isim yazın.
- 5) Printer modeli olarak Form-PPLB 200 Dpi seçeneğini seçin.



- 6) Bu model için gerekli ayarları yapabilmek için **Printer Setup** düğmesini tıklayın.
- 7) Aşağıdaki ekranda da görüldüğü gibi gerekli ayarları yapın.


Label printer setting [X]

Page Size

Automatic sizing

Width: 1016 [v] [^] [v] [^] 0.01 inches

Height: 759 [v] [^] [v] [^] 0.1 millimeters

Orientation:  Portrait Landscape

Where

LPT 1 LPT 2 COM 1 COM 2

Default

Option

Ribbon Cutter Peeler Store to flash Clear flash

Other Set

Quantity per cut: 1 [v] [^] [v] [^]

Darkness: 9 [v] [^] [v] [^]

Speed (IPS): 2 [v] [^] [v] [^]

Other set <0.1 millimeters>

Label form offset: 0 [v] [^] [v] [^]

Back feed offset

Gap of each page: 30 [v] [^] [v] [^]

Sensing

Paper Gap/Tag Black line Continuous

OK Cancel

Yukarıdaki ekranda bazı seçeneklerin açıklaması;

Ribbon : Etiket ile birlikte ribbon kullanılıyorsa işaretleyin.

Store To Flash : Bu seçenek işaretlenmediği müddetçe form yüklemesi gerçekleşmez.

Darkness : Isı ayarı,arttırdıkça koyu yazmaya, azalttıkça silik yazmaya başlar.

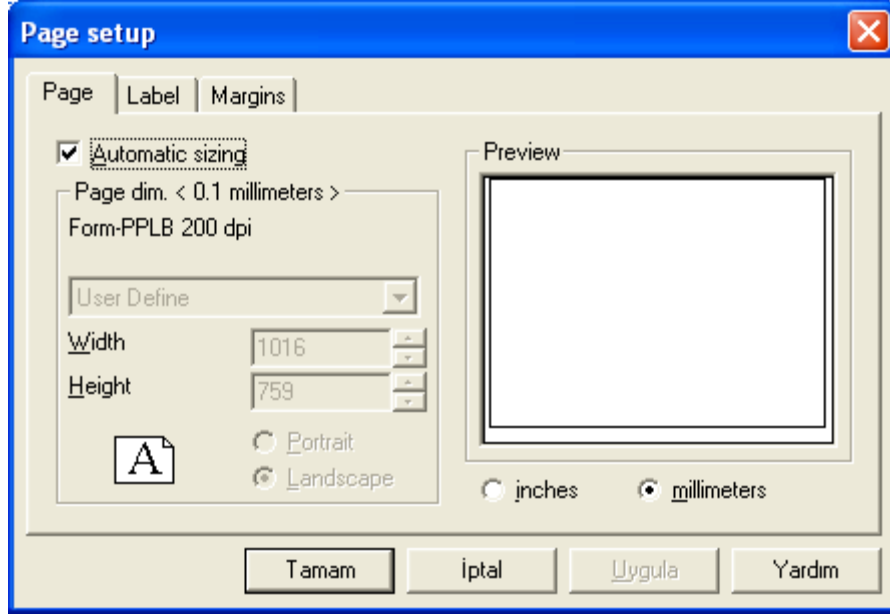
Back Feed Offset : Yazma işlemi sonunda etiket kesme kısmının yazıcıdan çıkmasını sağlar.

Sayfa Ayarının Yapılması:

Takılı etikete bağlı olarak genişlik, yükseklik ara boşluk ayarlarının yapılması gerekmektedir. Bu işlem için File / Page Setup menüsü çalıştırın.

Page Sekmesi:

Ölçülendirmeyi cm cinsinden girmemiz gerektiğinden dolayı **millimeters** seçeneğini işaretleniz gerekmektedir.



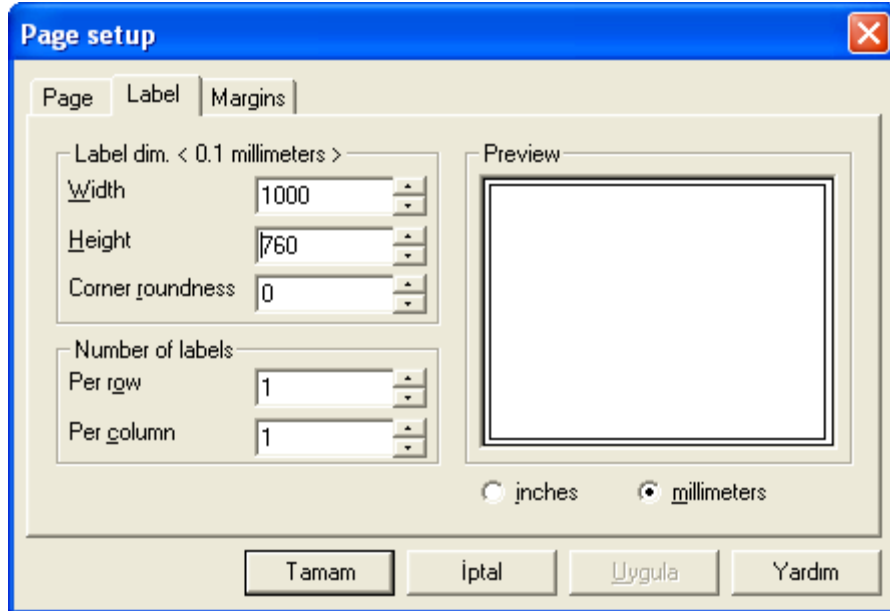
Label Sekmesi:

Bu bölümde yazıcıya takılı etiketlerden bir tanesinin ölçüleri ve satır ve sütunda kaç etiketten oluştuğu belirlenir.

Width : Bir etiketin milimetrenin 10 da 1'i cinsinden genişliği yazılır. Aşağıdaki ölçü 10 cm=1000 mm = 1000 birim

Height : Bir etiketin milimetrenin 10 da 1'i cinsinden Yüksekliği yazılır. Aşağıdaki ölçü 7,6 cm=76 mm = 760 birim

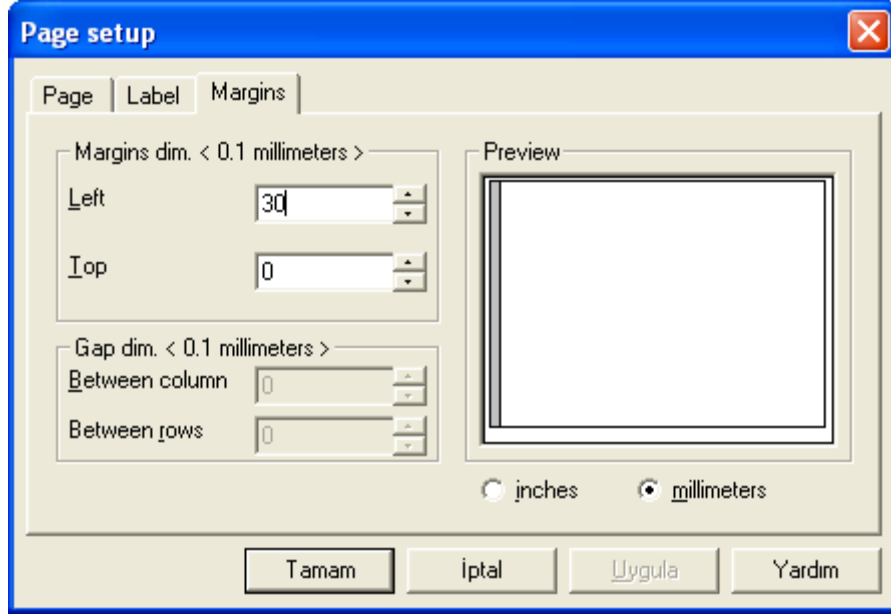
Corner Rounds : Bir etiketin milimetrenin 10 da 1'i cinsinden köşe yuvarlama ölçüsü yazılır.



Margins Sekmesi

Per row : Bu bölüme bir sırada yanyana etiket sayısı yazılır.

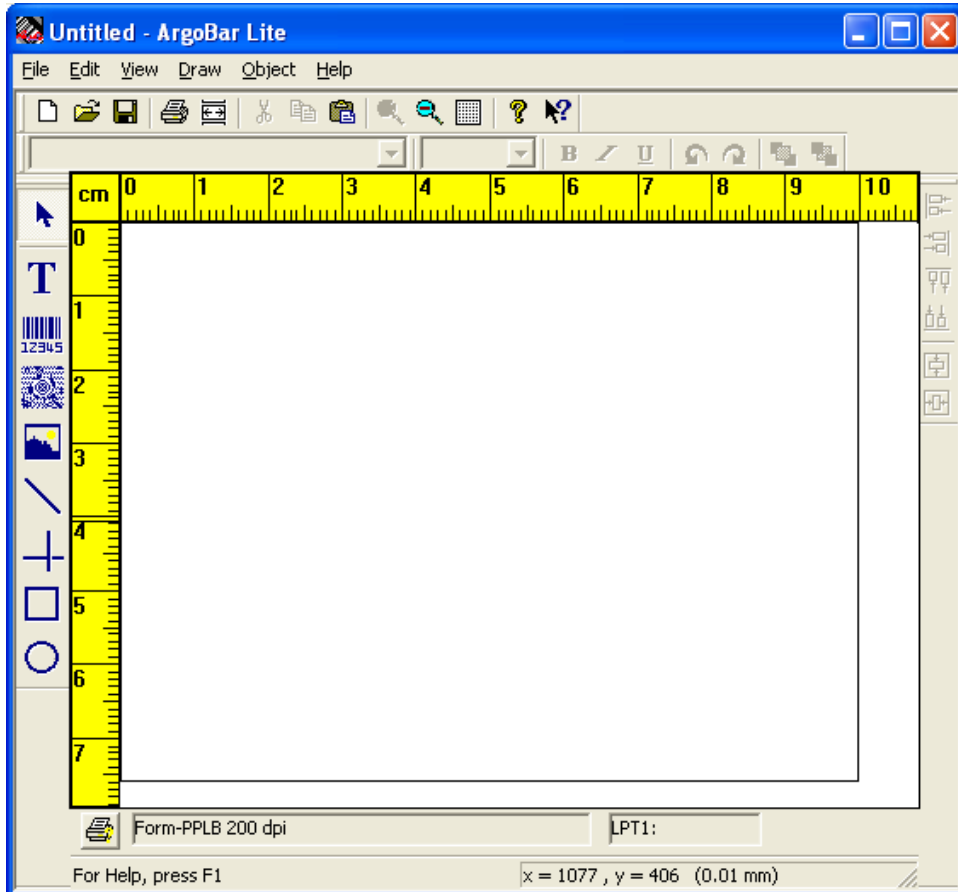
Per Column : Bu bölüme iki boşluk arasında kaç sıra etiket olduğunun sayısı yazılır.



Left : Bu bölüme bir sırada bulunan etikelerden önce kullanılmayan kısmın ölçüsü yazılır.

Top : Bu bölüme etiket üzerinde atlatılması gereken üst boşluk değeri yazılır.

Yukarıdaki gerekli ayarlar yapıldıktan sonra ekran görüntüsü aşağıdadır.

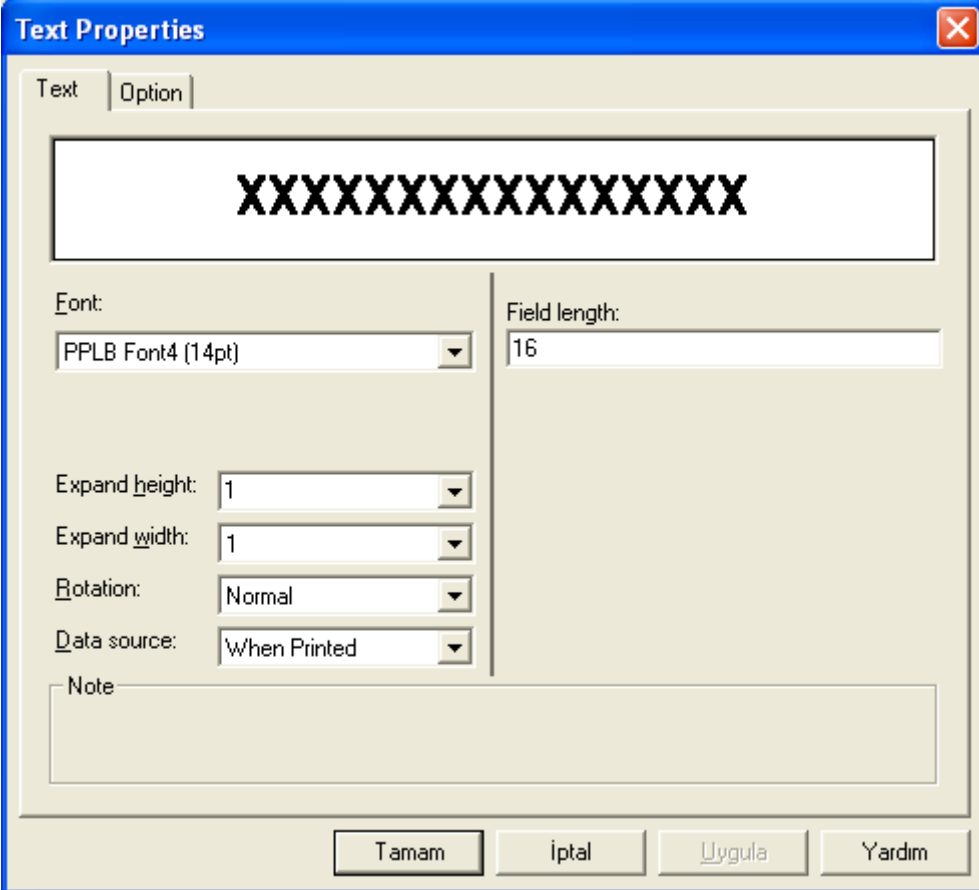


Argobar Lite programının sol kenarında bulunan nesnelere yardımı ile yazdırılmak istenilen bilgi için gerekli tasarım hazırlanır.

Bir etiket tasarımında kullanılacak ve yazdırılacak nesnelere ve kullanım şekli şunlardır:

Text (Metin) Nesnesi:

Etiket üzerine serbest metin yazdırmak için kullanılır. Ekranın sol tarafında bulunan nesne tek tıklanıp etiket ekranında tek tıklama yapıldığında aktif hale geçen aşağıdaki diyalog kutusundaki gerekli alanlar doldurulduktan sonra **"Tamam"** düğmesi tıklanarak oluşturulabilir. PC'den bağımsız kullanma aşamasında yazıcının ekranında soru sorularak yazdırılmak istenilen bilgi için aşağıda da görüldüğü gibi Data source bölümü When Printed olması, Font olarak PPLB nin herhangi bir fontun seçili olması ve bu alana yazdırılacak bilginin kaç karakterden oluşacağı belirlenmelidir. (Aşağıdaki örnekte 16) PC'den bağımsız kullanma durumunda bu bölüm için yazıcının ekranında ne çıkması gerektiğinin belirlenmesi için aşağıdaki ekranda option sekmesinde bulunan field name bölümüne ekranda çıkması istenilen metni yazın. (Örneğin URUNADI gibi)

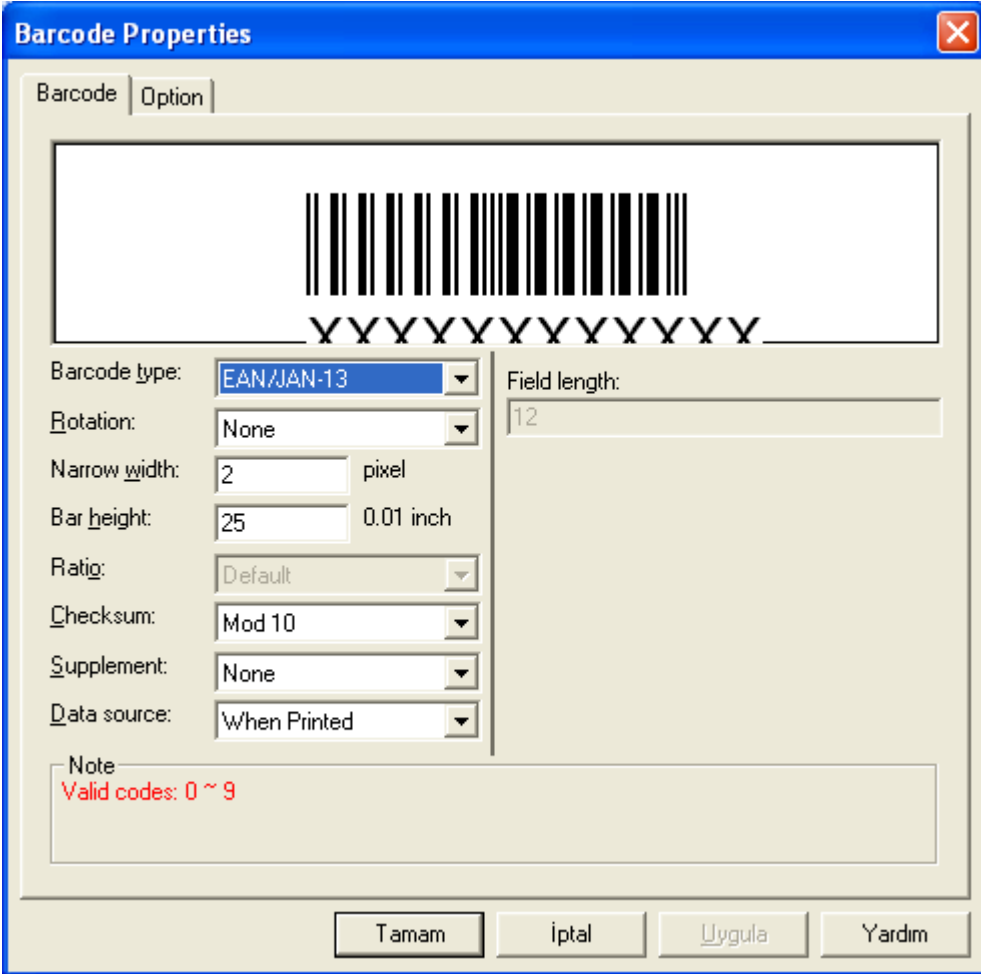


The image shows a "Text Properties" dialog box with a blue title bar and a close button. It has two tabs: "Text" (selected) and "Option". The main area contains a text field with "XXXXXXXXXXXXXXXXXXXX". Below this are several settings: "Font" set to "PPLB Font4 (14pt)", "Field length" set to "16", "Expand height" set to "1", "Expand width" set to "1", "Rotation" set to "Normal", and "Data source" set to "When Printed". There is also a "Note" field at the bottom. At the bottom of the dialog are four buttons: "Tamam", "İptal", "Uygula", and "Yardım".



Barcode Nesnesi:

Etiket üzerine barkod yazdırmak için kullanılır. Bir barkod nesnesi seçilen barkod tipine göre içeriği farklı veri içerir. Örneğin EAN/JAN-13 barkod tipi 12 rakam kullanıcı tarafından girilirken son hane program tarafından kontrol amaçlı olarak girilen rakamlara göre değişen bir rakamdır. Harf kullanılamaz. CODE 128 barkod tipi sayı ve harf olabilir. Bir barkod nesnesi çizgilerden ve çizgilerin ne anlama geldiğini anlatan bilgiden oluşur. Ekranın sol tarafında bulunan barcode nesnesi tek tıklanıp etiket ekranında tek tıklama yapıldığında aktif hale geçen aşağıdaki diyalog kutusundaki gerekli alanlar doldurulduktan sonra **"Tamam"** düğmesi tıklanarak oluşturulabilir. PC'den bağımsız kullanma aşamasında yazıcının ekranında soru sorularak yazdırılmak istenilen bilgi için aşağıda da görüldüğü gibi Data source bölümü When Printed olması gerekmektedir. Kullanılan barkod tipine bağlı olarak uzunluk belirlenmelidir. Aşağıdaki örnekte barkod tipi EAN/JAN13 seçildiğinden dolayı barkod uzunluğu (Field Length) girme hakkı bulunmamaktadır. (Aşağıdaki örnekte 16) PC'den bağımsız kullanma durumunda bu bölüm için yazıcının ekranında ne çıkması gerektiğinin belirlenmesi için aşağıdaki ekranda option sekmesinde bulunan field name bölümüne ekranda çıkması istenilen metni yazın. (Örneğin BARKODNO gibi)



The image shows a 'Barcode Properties' dialog box with a blue title bar and a close button. It has two tabs: 'Barcode' and 'Option'. The 'Barcode' tab is active, showing a preview of a barcode with the text 'YYYYYYYYYYYYYY' below it. The settings are as follows:

Barcode type:	EAN/JAN-13	Field length:	12
Rotation:	None		
Narrow width:	2 pixel		
Bar height:	25 0.01 inch		
Ratio:	Default		
Checksum:	Mod 10		
Supplement:	None		
Data source:	When Printed		

Note
Valid codes: 0 ~ 9

Buttons: Tamam, İptal, Uygula, Yardım

Not: Değişken olmayan bilgilerde kullanılabilir. Örneğimizde Bilkur Bilgisayar metni sabit olarak her etikette yazdırılacaktır. Klavyeden değiştirme şansı yoktur. Gerekli tasarım yapıldıktan sonra tasarımın son hali aşağıdadır.



Yukarıdaki tasarımı yazıcının Flash belleğine yüklemek için ;
File / Print menüsünden Send komutu çalıştırılmalıdır. Bu komut başarılı gerçekleştiğinde
aşağıdaki mesaj belirecektir. Bu mesaj Formun yazıcının belleğine yüklendiğini
göstermektedir.



Yapılması gereken işlem yazıcıdan bilgisayar bağlantısını kesmek ve yazıcının arka tarafında
bulunan PS/2 girişine bir klavye bağlayıp yazıcıyı açmaktır.
Yazıcıya klavye bağlanıp yazıcı açıldığında yazıcının ekranında
<ESC> to Keyboard mesajı görünecektir. Klavyeden ESC tuşuna basıp verilen form adı
çıkacaktır. Enter tuşu ile ilk değişken için bilgi sorulacak ve kullanıcı tarafından girilmesi
durumunda, ikinci değişken bilgi girişi istenecek ve ardında diğer değişkenler sorulacak.
Değişken bilgileri girişi tamamlandıktan sonra yazdırılacak etiket sayısı sorulacaktır. Bu
bilginin girişi tamamlandıktan sonra Enter tuşu ile onaylandığında yazma işlemi başlayacaktır.