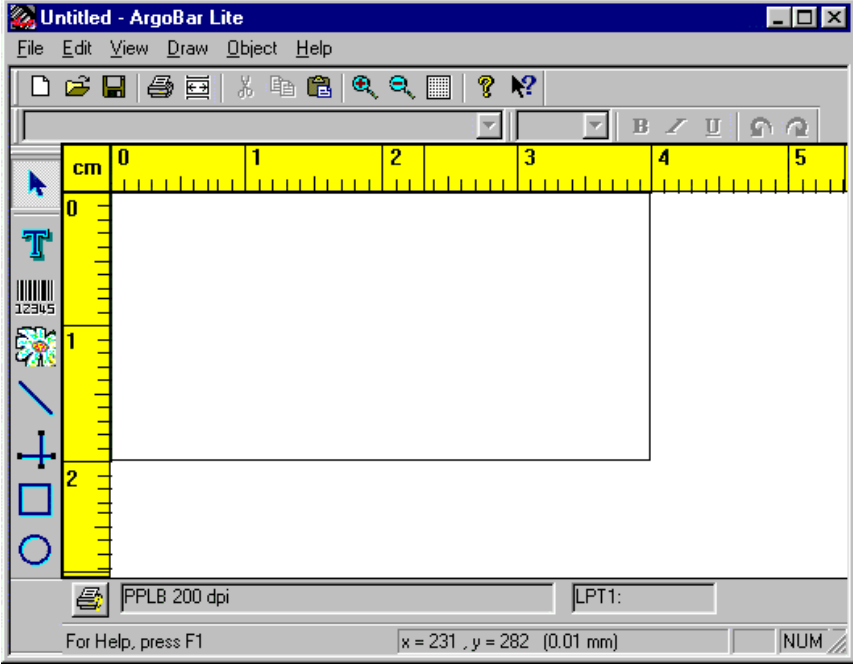


ARGOBAR LİTE'İN PROGRAMININ KULLANIMI


Argobar Lite programı çalıştırıldığında programın ilk görüntüsü aşağıdaki gibidir.



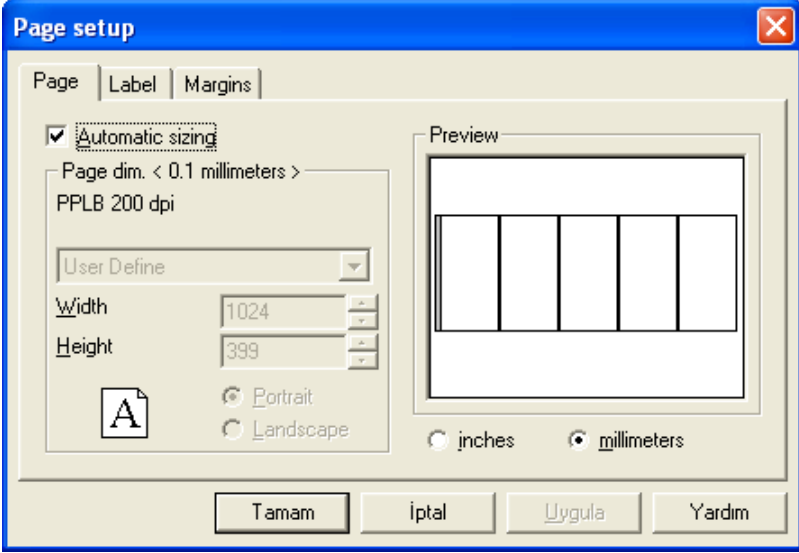
Etiket boyutlarını ayarlamak

Argox A-200 Barkod / Etiket yazıcısına takılı etiketine doğru bir şekilde yazdırma işlemini sağlayabilmek için takılı etiketin ölçülerinin (genişlik ve yükseklik) ve etiket tipinin (ara boşluklu etiket, siyah çizgi ile ayrılmış etiket ve sürekli form şeklinde etiket) doğru bir şekilde tanımlanması gerekmektedir.

Not: Yazdırma işleminden önce etiket kalibrasyonunun (ölçümleme) yapılmış olması gerekmektedir.

Yukarıdaki ekran görüntüsünde genişliği 4 cm ve yüksekliği 2 cm olarak belirlenmiş bir etiket tasarımının boş hali bulunmaktadır. Etiket tasarımı yazıcıya takılan etikete bağlı olarak değiştirilebilir. Etiket tasarımı **"File / Page Setup"** menüsü veya  araç düğmesi çalıştırılarak aktif hale geçen aşağıdaki diyalog kutusu yardımıyla yapılabilir.

Page Sekmesi:



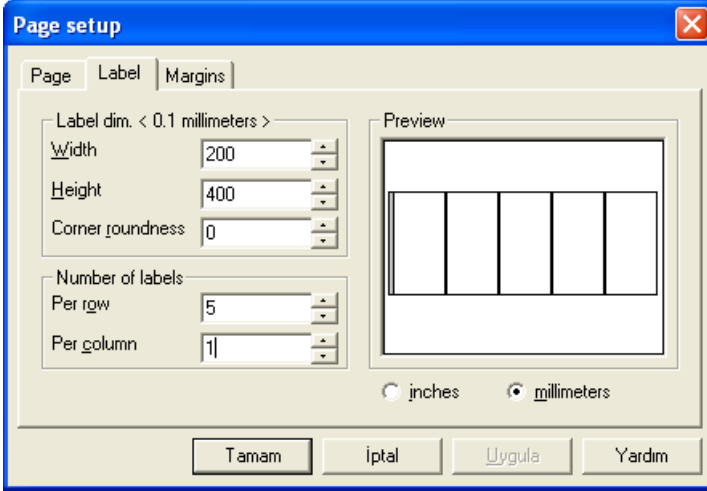
Bu sekmede Barkod / etiket yazıcısına takılan etiket rulusunun bir satırının toplam genişliği (width bölümüne) ve bir etiketin yüksekliği ile iki sıra etiket arasındaki boşluk miktarının toplamı (Height bölümüne) girilir.

Yukarıdaki şekilde etiketin bir satırının toplam genişliği 1024, yüksekliği ise 399 olarak belirtilmiştir. Bu değerlerden 1024 değeri 102 mm (yuvarlatılmış değer)=10,2 (yuvarlatılmış değer) cm'nin karşılığı, 399 değeri ise 40 mm (yuvarlatılmış değer) =4 cm'nin (yuvarlatılmış değer) karşılığıdır.

Not: 1 mm 10 birim kabul edilmektedir. (Page dim. <0.1 millimeters belirteci göre)

Not: "Automatic sizing" seçeneği işaretlendiğinde **"Label"** ve **"Margins"** sekmelerinde girilen değerlerin toplamı **"Page"** sekmesinde uygun bölüme aşağı veya yukarı yuvarlatılmış olarak hesaplanmış şekilde girilebilir.

Label Sekmesi:



Width : Etiketın genıřliđi

Height : Etiketın yksekliđi

Corner roundness : Etiketın křelerindeki yuvarlatma lř

Per row : Ara bořluklu etiketlerde satırdaki etiket sayısı (İki bořluk arasındaki bulunan yatay sıradaki etiket sayısı)

Per column : Ara bořluklu etiketlerde stundaki etiket sayısı (İki bořluk arasındaki bulunan dikey sıradaki etiket sayısı)

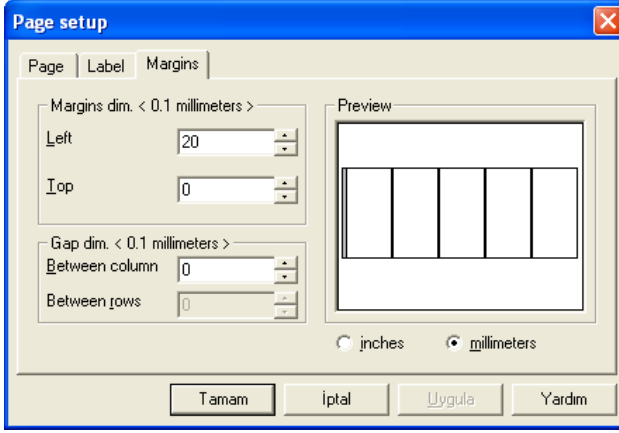
Bu sekmede barkod yazıcısına takılan etiket rulusunda bir satırda bulunan herhangi bir etiketin genıřliđi (width blmne) ve bir etiketin yksekliđi ile iki sıra etiket arasındaki bořluk miktarının toplamı (Height blmne) girilir.

Yukarıdaki řekilde bir etiketin genıřliđi 200 (20 mm=2 cm), yksekliđi ise 400 (40 mm=4 cm) olarak belirtilmiřtir. Ayrıca bir satırda 5 etiketin (Per row blmnde) bulunduđu belirtilmiřtir.

Eđer Per Column blmndeki sayı deđiřirse Per Row blmndeki sayı Per Column blmndeki sayının katları olarak deđiřir.

(rneđin Per Column blmne 2 yazılırsa Per Row blm otomatik olarak 2X5=10 olacaktır.) Bu deđerlerden 200 20 mm = 2 cm'nin karřılıđı, 400 ise 40 mm=4 cm'nin karřılıđıdır.

Margins Sekmesi:



Left : Etiketlerin sol tarafında kullanılmayan kısmın genişlik ölçüsü

Top : Baskılı (logolu) etiketlerde üstte atlatılacak kısmın yükseklik ölçüsü

Between Column : Satırdaki etiketler arasındaki boşluğun ölçüsü

Between rows : Sütundaki etiketler arasındaki boşluğun ölçüsü

Margins sekmesinde barkod yazıcısına takılan etiket rulusunda bir etiket satırının sol tarafında bulunan boşluğun değeri (Left Bölümüne) girilir.

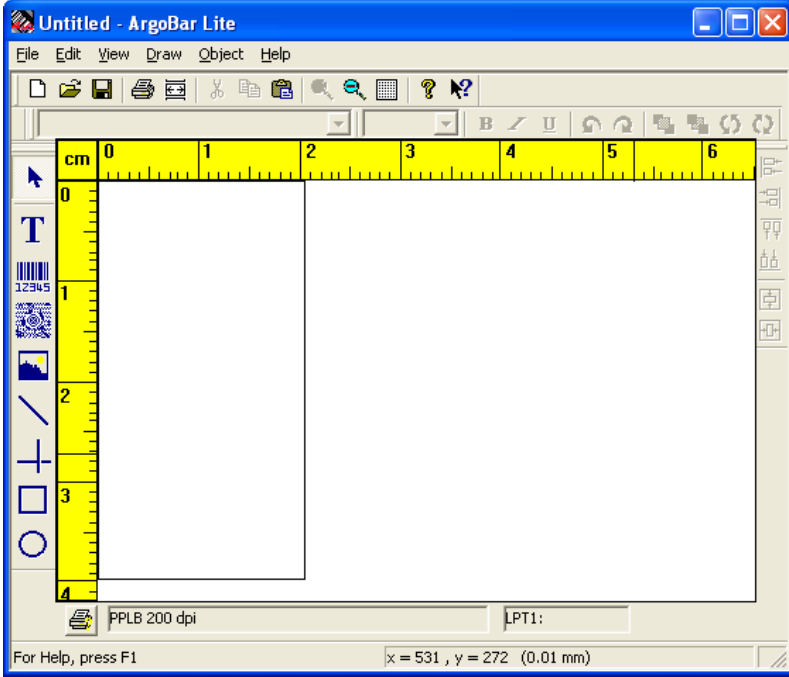
Baskılı (Logolu) etiketlerde her satırda üstten atlatılması gereken kısmın değeri (Top Bölümüne) girilir.

Satırda birden fazla etiket içeren etiketlerde etiketler arasındaki boşluk miktarı (Between Column Bölümüne) girilir.

1 satırda birden fazla etiket sırası içeren etiketlerde satırlar arasındaki boşluk ölçüsü (Between Rows bölümüne), girilir.

Yukarıdaki şekle göre yapılan tanımlamada bir etiket satırının sol tarafında 20 birim=2 mm boşluk olduğu , her etiket satırı arasında 30 birim=3 mm ve yan yana bulunan etiketler arasında boşluk bulunmadığı (Between Column Bölümünde) belirtilmiştir.

Etiket boyutlarının yapılandırılmasından sonra ekran görüntüsü aşağıdaki gibidir.



Etiket tasarımını yapmak

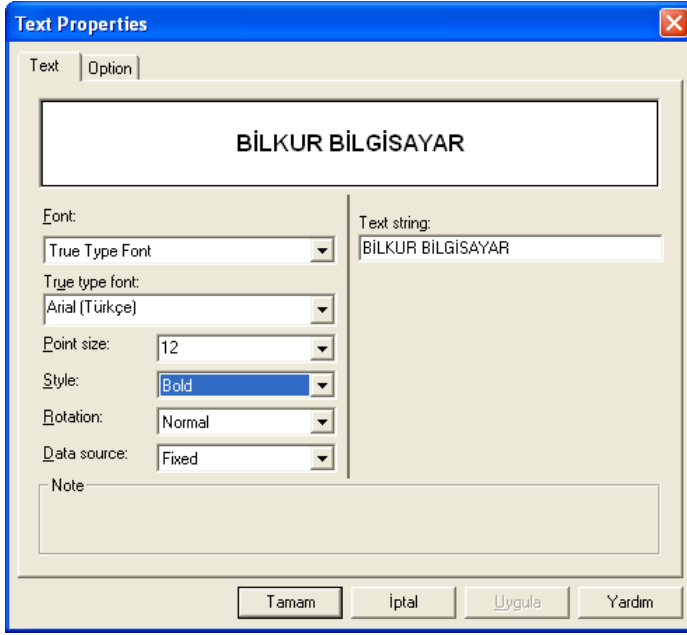
Bir etiket tasarımında kullanılacak ve yazdırılacak nesnelere ve kullanım şekli şunlardır:



Text (Metin) Nesnesi:

Etiket üzerine serbest metin yazdırmak için kullanılır. Ekranın sol tarafında bulunan nesne tek tıklanıp etiket ekranında tek tıklama yapıldığında aktif hale geçen **“text properties”** diyalog kutusundaki gerekli alanlar doldurulduktan sonra **“Tamam”** düğmesi tıklanarak oluşturulabilir. Aynı nesne **Draw/Text** komutu ile kullanılabilir.

Not: Bir text nesnesi ile sadece bir satır metin oluşturulabilir. Birden fazla satırdan oluşan metinler oluşturmak için her satır için yeni bir text nesnesi kullanılmalıdır.



Bu diyalog kutusunda alanlar ve işlevleri şunlardır:

X : Oluşturulacak metin nesnesinin üst başlangıçtan uzaklığı

Y : Oluşturulacak metin nesnesinin sol başlangıçtan uzaklığı

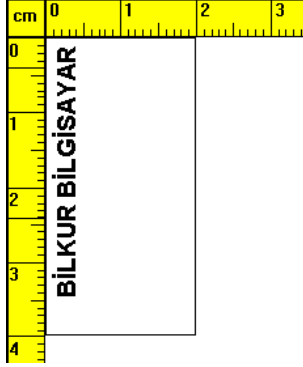
Width : Oluşturulacak nesnenin genişliğidir. Girilen veri ve biçimlendirmeye göre program tarafından hesaplama ile oluşturulur. Başlangıçta değer **"0"** dir.

Height : Oluşturulacak nesnenin yüksekliğidir. Girilen veri ve biçimlendirmeye göre program tarafından hesaplama ile oluşturulur. Başlangıçta değer **"0"** dir.

Not : Her birim milimetrenin 10 da 1 ini temsil eder.

Font : Girilen metnin stiline belirlendiği bölümdür. **"True Type Font"** seçeneği seçilirse kullanılan işletim sistemine ait yazı tiplerini seçebilmek için bu seçeneğin sağ tarafına **"True Type Font"** adlı bir bölüm açılır. Bu bölümdeki diğer seçenekler yazıcı ile birlikte gelen işletim sisteminden bağımsız yazı tipleridir.

Text nesnesinin seçilmesi ve gerekli işlemlerden sonra tasarım ekranının son hali aşağıdaki şekildeki gibidir.

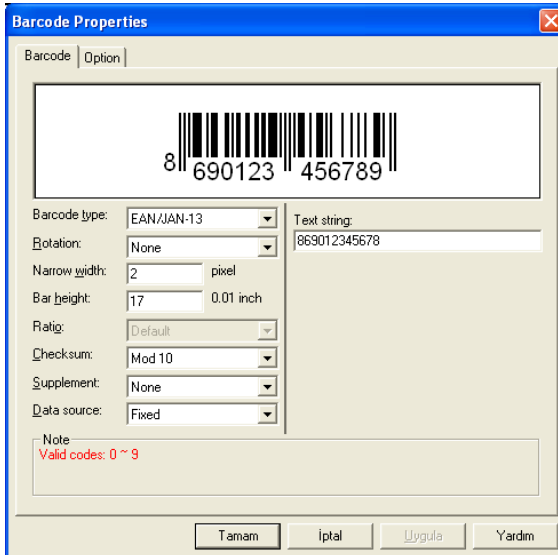


Barcode Nesnesi :

Etiket üzerine barkod yazdırmak için kullanılır. Bir barkod nesnesi seçilen barkod tipine göre içeriği farklı veri içerir.

Örneğin EAN/JAN-13 barkod tipi 12 rakam kullanıcı tarafından girilirken son hane program tarafından kontrol amaçlı olarak girilen rakamlara göre değişen bir rakamdır. Harf kullanılamaz.

Örneğin CODE 128 barkod tipi sayı ve harf olabilir. Bir barkod nesnesi çizgilerden ve çizgilerin ne anlama geldiğini anlatan bilgiden oluşur. Barkod bilgisi isteğe bağlı olarak görünmez yapılabilir. Aynı nesne **Draw/Barcode** komutu ile kullanılabilir.



Barcode Type: Barkod tipinin belirlendiği bölümdür. Ükelere, sektöre ve kullanım alanına göre değişiklik arz eder.

Rotation: Barkod çizgilerinin hangi yönlerde oluşturulacağını belirler. Barkod çizgileri yatay veya dikey olarak oluşur. Standart olarak çizgiler dikeydir ve barkod bilgisi alttadır. Aşağıda 4 farklı yöne örnek olarak hazırlanmış barkod görülmektedir.

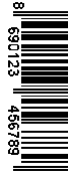
Rotation tipi: None



Rotation tipi
90 Right



Rotation tipi
270 Right



Rotation tipi: 180 Right



Narrow Bar Width : Barkod çizgilerinin piksel genişliğini belirtir. Tam sayılardan oluşur (1,2,3....)

Bar Height : Barkod çizgilerinin uzunluğunu belirtir. Tam sayılardan oluşur.

Data Source : Barkod çizgilerinin oluşmasını sağlayan veri (bilgi) şeklinin belirlenmesini sağlar. Bu seçenekler ve anlamları şunlardır.

- **Fixed :** Sabit bir bilginin tasarım anında girişini sağlar. Değişiklik olmadığı sürece aynı bilginin baskı alınmasına izin verilmesini sağlar.
- **Date :** Sistemdeki kayıtlı tarih veya saat bilgisinin barkod çizgilerine çevrilmesini sağlar.
- **Counter :** Tasarım anında başlangıcı ve artış miktarı belirtilen bir bilginin baskısının alınmasını sağlar.

Not: Bu seçenekte barkod çizgilerini oluşturan bilgi seçilen barkod tipine göre karakter veya sayısal değer içerir. Karakter içeren barkod tiplerinin kullanılması durumunda başlangıç değeri sayısal bir değer ile bitmelidir.

Input File : Önceden hazırlanmış bir text dosyasının içeriğinin istenilen sayıdaki bilgisinin barkod çizgileri haline getirilmesini sağlar.

Not: Bu seçenekte önceden hazırlanmış dosya tasarımdaki barkod tipine uygun bilgi içermelidir. Örneğin barkod tipi EAN/JAN 13 iken alfanumerik veri içermemesi veya 12 haneli olması gerekir.

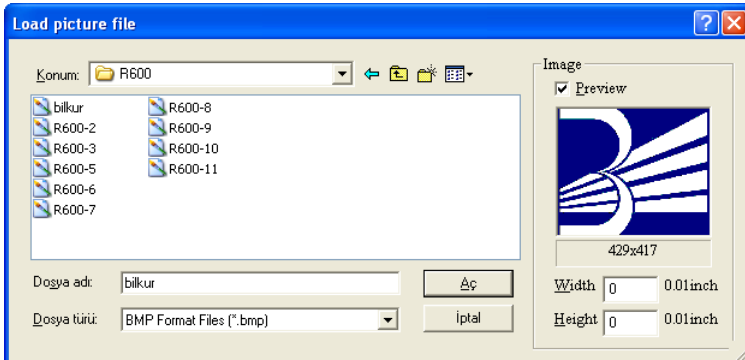
When Printed : Barkod çizgileri oluşturulacak bilginin baskı anında girişine olanak sağlayan metottur. Etiket sayısına göre baskı anında girişi istenir.

Barkod nesnesinin seçilmesi ve yukarıda belirtilen şekilde gerekli yapılandırmanın yapılmasından sonra tasarım ekranının görüntüsü aşağıdaki gibidir.



Picture (Resim) Nesnesi:

Etiket üzerine herhangi bir resmi yerleştirmek için kullanılır. Bir resim nesnesi BMP veya DIB formatında ve siyah-beyaz renklere sahip olmalıdır. Ekranın sol tarafında bulunan nesne tek tıklanıp etiket ekranında tek tıklama yapıldığında aktif hale geçen aşağıdaki diyalog istenilen resim dosyası seçildikten sonra "Aç" düğmesi tıklanarak oluşturulabilir. Aynı nesne Draw/Picture komutu ile kullanılabilir.



Resim nesnesinin seçilmesi ve yukarıda belirtilen şekilde gerekli yapılandırmanın yapılmasından sonra tasarım ekranının görüntüsü yandaki gibidir.



Diagonal (Köşegen) Nesnesi:

Etiket üzerine istenilen iki konum arasında çapraz (köşegen) çizgi oluşturmak için kullanılır. Herhangi bir köşegen-çapraz çizgi oluşturmak için ekranın sol tarafında bulunan köşegen nesnesi tek tıklanıp etiket ekranında istenilen başlangıç noktası tıklanıp istenilen bitiş noktasına kadar sürüklenme yöntemi ile oluşturulur. Aynı nesne Draw / Diagonal komutu ile kullanılabilir.

Köşegen nesnesinin seçilmesi ve yukarıda belirtilen şekilde gerekli yapılandırmanın yapılmasından sonra tasarım ekranının görüntüsü aşağıdaki gibidir.





Line (Çizgi) Nesnesi:

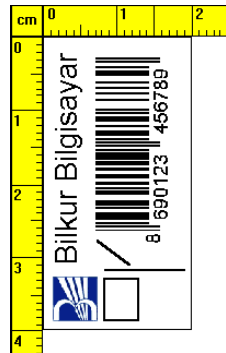
Etiket üzerine istenilen iki konum arasında yatay veya dikey çizgi oluşturmak için kullanılır. Herhangi bir yatay-dikey çizgi oluşturmak için ekranın sol tarafında bulunan **çizgi** nesnesi tek tıklanıp etiket ekranında istenilen başlangıç noktası tıklanıp istenilen bitiş noktasına kadar sürükleme yöntemi ile oluşturulur. Aynı nesne **Draw / Line** komutu ile kullanılabilir.

Çizgi nesnesinin seçilmesi ve yukarıda belirtilen şekilde gerekli yapılandırmanın yapılmasından sonra tasarım ekranının görüntüsü aşağıdaki gibidir.



Rectangle (Dikdörtgen) Nesnesi:

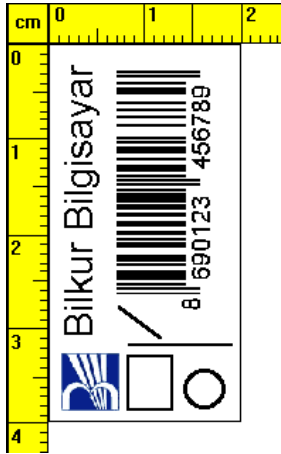
Etiket üzerine istenilen iki konum arasında bir dikdörtgen oluşturmak için kullanılır. Herhangi bir dikdörtgen oluşturmak için ekranın sol tarafında bulunan dikdörtgen nesnesi tek tıklanıp etiket ekranında istenilen başlangıç noktası tıklanıp istenilen bitiş noktasına kadar sürükleme yöntemi ile oluşturulur. Aynı nesne **Draw / Box** komutu ile kullanılabilir.




Circle – Ellipse (Daire-Elips) Nesnesi:

Etiket üzerine istenilen iki konum arasında bir daire veya elips oluşturmak için kullanılır. Herhangi bir daire-elips oluşturmak için ekranın sol tarafında bulunan daire nesnesi tek tıklanıp etiket ekranında istenilen başlangıç noktası tıklanıp istenilen bitiş noktasına kadar sürükleme yöntemi ile oluşturulur. Aynı nesne Draw / Ellipse komutu ile kullanılabilir.

Daire-Elips nesnesinin seçilmesi ve yukarıda belirtilen şekilde gerekli yapılandırmanın yapılmasından sonra tasarım ekranının görüntüsü aşağıdaki gibidir.



Hazırlanan Tasarımın yazdırılması

Argobar Lite programı ile yukarıdaki adımların takibi ile hazırlanan tasarımı yazdırmak için **"File/Print"** komutu veya  araç düğmesinin çalıştırılması yada klavyeden **"CTRL-P"** veya **"F6"** kısayol tuş bileşimi kullanılır.

Bu üç yöntem ile açılan **"Print"** diyalog kutusunda yazdırılacak etiket sayısı ve kopya sayısı belirlendikten sonra **"Print"** düğmesi tıklanarak yazdırılabilir.

- Name** : Yazdırılacak yazıcının adı veya dili
Port : Yazıcının haberleşme portu
Label : Bir satırda yazdırılacak etiket sayısı
Copies of each page : Yazdırılan etiketlerin kopya sayısı

“Print” diyalog kutusunun görüntüsü aşağıdaki gibidir.

The screenshot shows a standard Windows-style dialog box titled "Print". It contains the following elements:

- Printer Section:** "Name: PPLB 200 dpi" and "Port: LPT1:" with a "Select Printer..." button and a "Print to File" checkbox.
- Quantities Section:** "Label" spinner set to 1, and "Copies of each page" spinner set to 1.
- Preview:** A grid of 5 labels, with the first one highlighted in green.
- Summary:** "Total labels: 1" and "Total pages: 1".
- Buttons:** "Print" and "Cancel" at the bottom.

Not: Yazdırma işleminde bir defada bir satır yazdırılması önerilir. Aksi halde satırdaki boş etiketler bir sonraki yazdırma işleminde (yazıcının takılı etiketi geri alma özelliğine sahip değildir.) kullanılamayacaktır. Örnek olarak yukarıdaki örnekte yan yana 5 adet etiket bulunmaktadır. Bu tasarımda 5 adetten az olması durumunda bir sonraki yazdırma işleminde bir önceki satırda bulunan ve yazdırılmayan etiketler yazdırılamayacaktır.

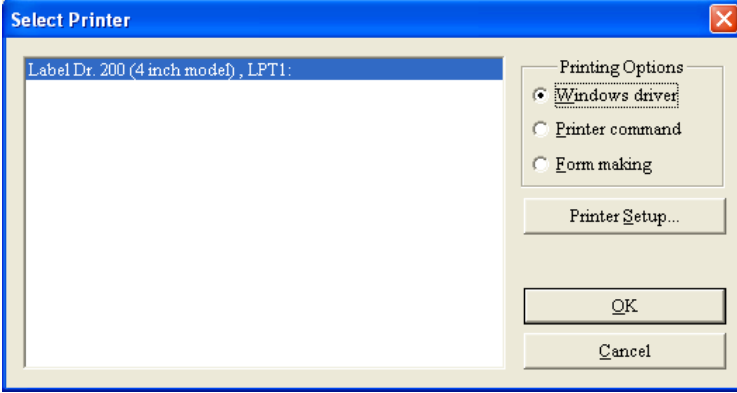
“Print” diyalog kutusunda “Name” bölümünde mevcut barkod/etiket yazıcısının adı veya dili doğru olarak belirtilmiş olmalıdır. Mevcut yazıcının hangi barkod yazım dilini kullandığı “Teknik özellikler” başlıklı 46.sayfada varsayılan barkod yazım dili seçeneğinde belirtilmiştir.

“Print” diyalog kutusunda “Name” bölümünde mevcut barkod/etiket yazıcısının dili olması gereken barkod yazım dili değilse “Print” diyalog kutusunda bulunan “Select printer” düğmesi tıklanarak açılan “Select printer” diyalog kutusunda uygun yazım yöntemi veya barkod yazım dili seçilmelidir.

Yazdırma Seçenekleri (Printing Options)

Windows Driver:

Bu yöntemde kullanılan işletim sistemi tanıtılan yazıcıya - **Label Dr. 200 (4 inch Model)**- ait dosyalar yardımıyla yapılan tasarımı grafik olarak yazdırır. Bu seçenekte yazıcının hangi model olduğu önemli değildir. Kullanılan işletim sistemi hangi barkod yazım dilinin kullanılacağını yazıcı tanıtma işlemiyle yüklenen DLL dosyaları yardımıyla belirlemektedir.



Printer command:

Bu yöntemde mevcut barkod/etiket yazıcısına yüklü barkod yazım diline ait komutlar kullanılarak yapılan tasarımın yazdırılması sağlanır. Bu yöntemde hazırlanan tasarım mevcut barkod yazım dilinin (modu) komutlarını içeren bir dosyadır. Bu modlar ve bu modları destekleyen barkod yazıcılar Argox barkod yazıcı modelleri ve özellikleri adlı bölümde bulabilirsiniz.

Not: Argox A-200 Barkod / Etiket yazıcısı için PPLB 200 dpi olarak seçilmelidir.

